

R O M Â N I A
CONSILIUL JUDEȚEAN VÂLCEA

PROIECT

HOTĂRÂRE

privind aprobarea organigramei și statului de funcții ale aparatului de specialitate al Consiliului Județean Vâlcea, precum și ale instituțiilor și serviciilor publice de interes județean

Consiliul Județean Vâlcea, întrunit în ședința ordinară din data de 2010 la care participă un număr de consilieri județeni din numărul total de 32 în funcție;

Având în vedere Expunerea de motive a Președintelui Consiliului Județean Vâlcea, înregistrată sub nr.7741 din 22 iulie 2010;

Luând în considerare Raportul de specialitate al Compartimentului Resurse Umane, Gestiunea Funcțiilor Publice, înregistrat sub nr.7442 din 22 iulie 2010, precum și avizele comisiilor de specialitate;

În conformitate cu prevederile art. III, alin.(1), alin.(2) și alin.(5) și art. VI din Ordonanța de Urgență a Guvernului nr.63/2010, pentru modificarea și completarea Legii nr. 273/2006 privind finanțele publice locale, precum și pentru stabilirea unor măsuri financiare, ale art.1, alin.(2) din Legea finanțelor publice locale, nr.273/2006, cu modificările și completările ulterioare și cele ale art.2, alin.(1) din Legea nr.333/2003, privind paza obiectivelor, bunurilor, valorilor și protecția persoanelor, cu modificările și completările ulterioare;

În temeiul art.97 din Legea administrației publice locale, nr.215/2001, republicată, cu modificările și completările ulterioare,

H O T Ă R Ă Ș T E:

Art.1 Se aprobă organigrama și statul de funcții ale aparatului de specialitate al Consiliului Județean Vâlcea, potrivit anexelor nr.I.1 și nr.II.1.

Art.2 Se aprobă organigrama și statul de funcții ale Camerei Agricole Județene Vâlcea, potrivit anexelor nr.I.2 și nr.II.2.

Art.3 Se aprobă organigrama și statul de funcții ale Muzeului Județean „Aurelian Sacerdoțeanu” Vâlcea, potrivit anexelor nr.I.3 și nr.II.3.

Art.4 Se aprobă organigrama și statul de funcții ale Memorialului „Nicolae Bălcescu” Vâlcea, potrivit anexelor nr.I.4 și nr.II.4.

Art.5 Se aprobă organigrama și statul de funcții ale Bibliotecii Județene „Antim Ivireanu” Vâlcea, potrivit anexelor nr.I.5 și nr.II.5.

Art.6 Se aprobă organigrama și statul de funcții ale Teatrului „Anton Pann” Râmnicu Vâlcea, potrivit anexelor nr.I.6 și nr.II.6.

Art.7 Se aprobă organigrama și statul de funcții ale Școlii populare de arte și meserii Râmnicu Vâlcea, potrivit anexelor nr.I.7 și nr.II.7.

Art.8 Se aprobă organigrama și statul de funcții ale Centrului județean pentru Conservarea și Promovarea Culturii Tradiționale Vâlcea, potrivit anexelor nr.I.8 și nr.II.8.

Art.9 Se aprobă organigrama și statul de funcții ale Direcției Județene pentru Protecția Plantelor, potrivit anexelor nr.I.9 și nr.II.9.

Art.10 Se aprobă organigrama și statul de funcții ale Direcției Județene de Evidență a Persoanelor Vâlcea, potrivit anexelor nr.I.10 și nr.II.10.

Art.11 Se aprobă organigrama și statul de funcții ale Serviciului Public Județean de Pază Vâlcea, potrivit anexelor nr.I.11 și nr.II.11.

Art.12 Anexele nr.I.1 – nr.I.11 și nr.II.1 – nr.II.11 fac parte integrantă din prezenta hotărâre.

Art.13 Organigramele și statele de funcții, prevăzute la art.1 – art.11, intră în vigoare începând cu data 16 august 2010.

Art.14 (1) Personalul încadrat la Serviciului Public Județean de Pază Vâlcea, care, urmare a reorganizării, depășește numărul de personal aprobat potrivit art.11, va fi preluat pe bază de protocol, începând cu data de 16 august 2010, de către instituțiile și serviciile publice unde își desfășoară activitatea în prezent, după cum urmează:

1. Direcția Generală de Asistență Socială și Protecția Copilului Vâlcea – 78 agenți de pază;
2. Centrul de Asistență Medico – Socială Lădești – 5 agenți de pază;

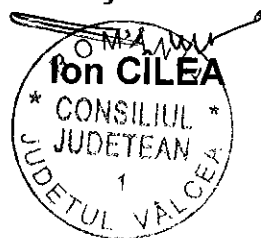
3. Centrul Școlar pentru Educație Inclusivă Bistrița – 4 agenți de pază;
4. Centrul Militar Județean Vâlcea – 5 agenți de pază;
5. S.C. APAVIL S.A. Vâlcea – 5 agenți de pază.

(2) Organigramele instituțiilor și serviciilor publice prevăzute la alin.(1) vor fi modificate în mod corespunzător.

Art.15 Secretarul Județului Vâlcea va comunica, prin Compartimentul Cămară, prezenta hotărâre structurilor funcționale din cadrul aparatului de specialitate al Consiliului Județean Vâlcea, Camerei Agricole Județene Vâlcea, Muzeului Județean „Aurelian Sacerdoțeanu” Vâlcea, Memorialului „Nicolae Bălcescu” Vâlcea, Bibliotecii Județene „Antim Ivireanu” Vâlcea, Teatrului „Anton Pann” Râmnicu Vâlcea, Școlii populare de arte și meserii Râmnicu Vâlcea, Centrului Județean pentru Conservarea și Promovarea Culturii Tradiționale Vâlcea, Direcției Județene pentru Protecția Plantelor, precum și Serviciului Public Județean de Pază Vâlcea, în vederea aducerii la îndeplinire a prevederilor ei, și va asigura publicarea acesteia pe site-ul Consiliului Județean Vâlcea și în Monitorul Oficial al Județului Vâlcea.

Prezenta hotărâre a fost adoptată cu respectarea prevederile art.98 din Legea administrației publice locale, nr.215/2001, republicată, cu modificările și completările ulterioare cu un număr de ... voturi pentru, ... voturi împotriva și ... abțineri.

PREȘEDINTE,



**AVIZAT PENTRU LEGALITATE
SECRETAR AL JUDEȚULUI**

Constantin DIRINEA

**AVIZAT
DIRECTOR EXECUTIV,**

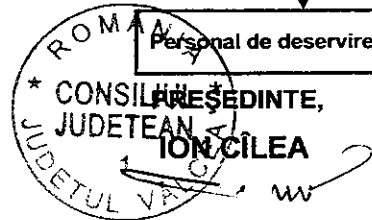
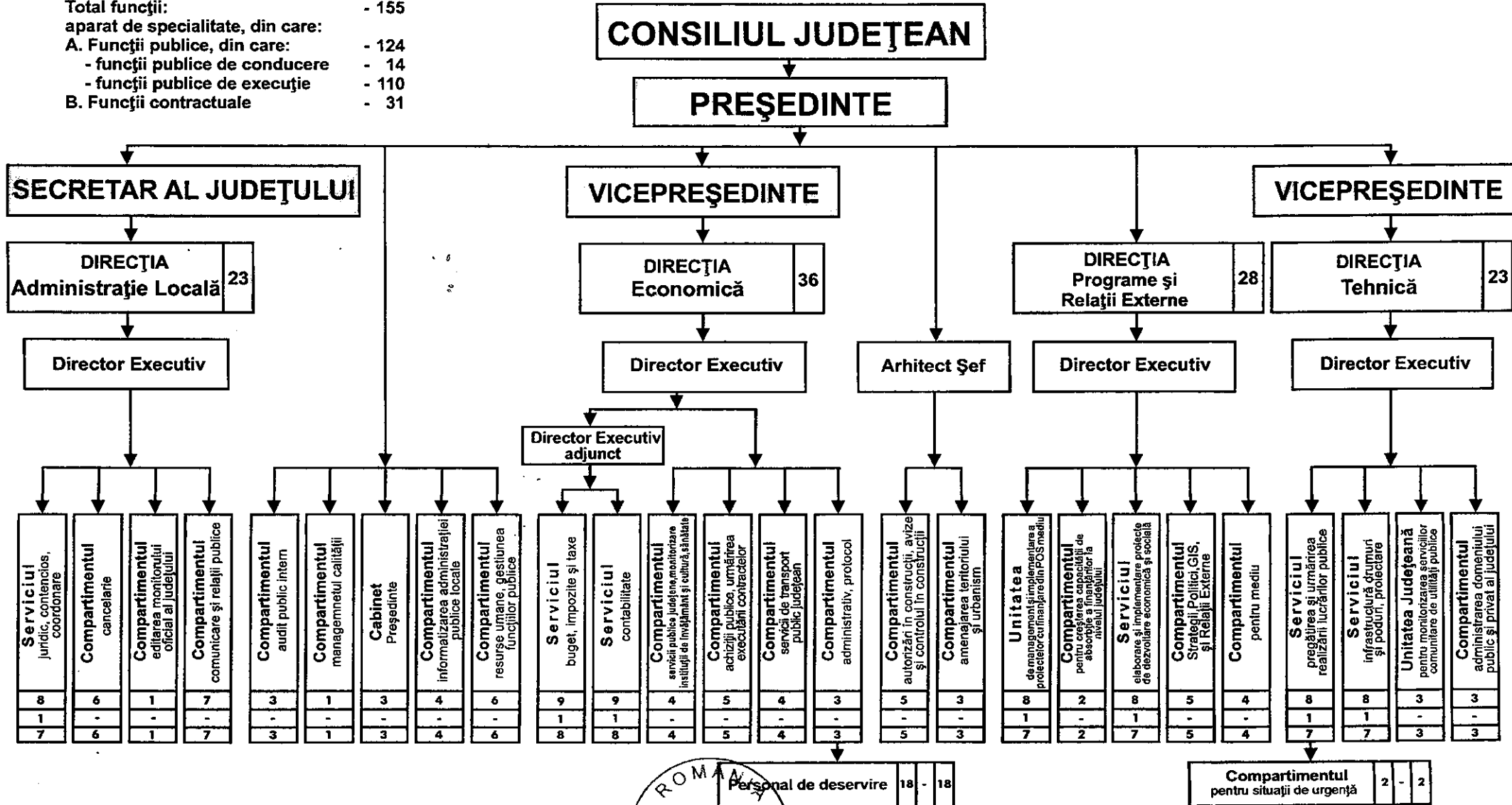
Bogdan LĂSTUN

Râmnicu Vâlcea
Nr. _____ din _____ 2010
MF/1ex

ORGANIGRAMA

aparaturii de specialitate al Consiliului Județean Vâlcea

Total funcții: - 155
 aparat de specialitate, din care:
 A. Funcții publice, din care:
 - funcții publice de conducere - 124
 - funcții publice de execuție - 110
 B. Funcții contractuale - 31



STAT DE FUNCȚII
al aparatului de specialitate al Consiliului Județean Vâlcea

Nr. crt.	STRUCTURA	FUNCTIA DE DEMNITATE PUBLICĂ	Funcția publică		Clasa	Gradul profesional	Treapta de salarizare	Nivelul studiilor	Funcția contractuală		Grad / Treapta profesională	Nivelul studiilor
			de conducere	de execuție / nivel de salarizare*					de conducere	de execuție		
DEMNITARI												
1		Președinte						S				
2		Vicepreședinte						S				
3		Vicepreședinte						S				
4			Secretar al județului	Grad I, Tr.sal.1	I			S				
Compartiment Resurse Umane, Gestiunea Funcțiilor Publice												
5				Consilier	I	Superior	1	S				
6				Consilier	I	Superior	1	S				
7				Consilier	I	Superior	1	S				
8				Consilier	I	Superior	3	S				
9				Inspector	I	Asistent	1	S				
10				Consilier	I	Asistent	1	S				
Compartimentul Informatizarea Administrației Publice Locale												
11				Consilier	I	Superior	1	S				
12				Consilier	I	Superior	1	S				
13				Consilier	I	Superior	1	S				
14				Consilier	I	Asistent	1	S				
Compartimentul Audit Public Intern												
15				Auditor	I	Superior	1	S				
16				Auditor	I	Superior	1	S				
17				Auditor	I	Superior	1	S				
Cabinet Președinte												
18										Consilier		S
19										Consilier		S
20										Consilier		S
Compartimentul Managementul Calității												
21				Consilier	I	Asistent	1	S				

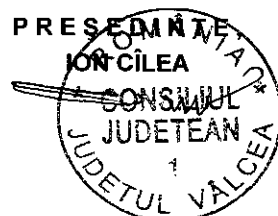
	DIRECȚIA ADMINISTRAȚIE LOCALĂ													
	Conducere													
22			Director Executiv	Grad I , tr.sal.1						S				
	Serviciul Juridic, Contencios, Coordonare													
23			Șef Serviciu	Grad I,tr.sal.1	I					S				
24				Consilier juridic	I	Superior	1			S				
25				Consilier juridic	I	Superior	1			S				
26				Consilier juridic	I	Superior	1			S				
27				Consilier juridic	I	Superior	1			S				
28				Consilier juridic	I	Superior	3			S				
29				Consilier juridic	I	Principal	1			S				
30				Consilier juridic	I	Asistent	3			S				
	Compartimentul Cancelarie													
31				Consilier	I	Superior	1			S				
32				Consilier	I	Asistent	1			S				
33												Inspector specialitate	II	S
34												Inspector specialitate	II	S
35												Referent	IA	M
36												Arhivar		M
	Compartimentul Editarea Monitorului Oficial al Judetului													
37				Consilier	I	Superior	1			S				
	Compartimentul Comunicare, Relații Publice													
38				Consilier	I	Superior	1			S				
39				Inspector	I	Principal	2			S				
40				Consilier	I	Asistent	1			S				
41				Consilier	I	Asistent	1			S				
42				Referent	III	Superior	1			M				
43				Referent	III	Principal	2			M				
44												Referent	IA	M
	DIRECȚIA ECONOMICĂ													
	Conducere													
45			Director Executiv	Grad I, tr.sal.1	I					S				
46			Director Exec.Adjunct	Grad I, tr.sal.1	I					S				
	Serviciul Buget, Impozite și Taxe													
47			Șef Serviciu	Grad I, tr.sal.1	I					S				
48				Consilier	I	Superior	1			S				
49				Consilier	I	Superior	1			S				
50				Consilier	I	Superior	1			S				
51				Consilier	I	Superior	2			S				

52			Consilier	I	Principal	2	S				
53			Consilier	I	Asistent	1	S				
54			Referent	III	Superior	1	M				
55			Referent	III	Superior	1	M				
	Serviciul Contabilitate										
56		Şef Serviciu	Grad I, tr. sal. 1	I			S				
57			Consilier	I	Superior	1	S				
58			Consilier	I	Superior	1	S				
59			Consilier	I	Superior	1	S				
60			Consilier	I	Superior	3	S				
61			Consilier	I	Principal	3	S				
62			Consilier	I	Asistent	1	S				
63			Referent	III	Superior	1	M				
64			Referent	III	Superior	1	M				
	Compartimentul Servicii Publice Judetene, Monitorizare Institutii de Învățământ și										
65			Consilier	I	Superior	1	S				
66			Consilier	I	Superior	1	S				
67			Consilier	I	Principal	1	S				
68			Consilier	I	Principal	2	S				
	Compartimentul Administrativ, Protocol										
69									Inspector specialitate	II	S
70									Administrator	I	M
71									Magaziner		M
	Compartimentul Achiziții Publice, Urmărirea Executării Contractelor										
72			Consilier	I	Superior	1	S				
73			Consilier	I	Superior	1	S				
74			Consilier	I	Superior	1	S				
75			Consilier	I	Principal	3	S				
76			Consilier	I	Asistent	1	S				
	Compartimentul Servicii de Transport Public										
77			Consilier	I	Superior	1	S				
78			Consilier	I	Superior	2	S				
79			Consilier	I	Principal	2	S				
80			Consilier	I	Principal	3	S				
	DIRECȚIA TEHNICĂ										
	Conducere										
81		Director Executiv	Grad I, tr. sal. 1	I			S				
	Serviciul Pregătirea și Urmărirea Realizării Lucrărilor Publice										
82		Şef Serviciu	Grad I, tr. sal. 1	I			S				
83			Consilier	I	Superior	1	S				
84			Consilier	I	Superior	1	S				

85			Consilier	I	Superior	1	S			
86			Consilier	I	Principal	3	S			
87			Referent specialitate	II	Superior	1	SSD			
Compartimentul pentru Situații de Urgență										
88			Consilier	I	Superior	1	S			
89			Consilier	I	Superior	1	S			
Serviciul Infrastructură, Drumuri și Poduri, Proiectare										
90		Șef Serviciu	Grad I, tr.sal.1	I			S			
91			Consilier	I	Superior	1	S			
92			Consilier	I	Superior	1	S			
93			Consilier	I	Superior	1	S			
94			Consilier	I	Superior	1	S			
95			Consilier	I	Superior	1	S			
96			Consilier	I	Asistent	3	S			
97									Referent	IA M
Unitatea Județeană de Monitorizare a Serviciilor Comunitare de Utilități Publice										
98			Consilier	I	Superior	1	S			
99			Consilier	I	Superior	3	S			
100			Consilier	I	Asistent	2	S			
Compartimentul Administrarea Domeniului Public și Privat al Județului										
101			Consilier	I	Superior	1	S			
102			Consilier	I	Superior	2	S			
103			Consilier	I	Principal	3	S			
ARHITECT ȘEF										
Conducere										
104		Arhitect șef	Grad I, tr.sal.1	I			S			
Compartimentul Autorizări în Construcții, Avize și Control în Construcții										
105			Consilier	I	Superior	1	S			
106			Consilier	I	Superior	1	S			
107			Consilier	I	Superior	1	S			
108			Referent de spec.	II	Superior	1	SSD			
109			Referent de spec.	II	Superior	1	SSD			
Compartimentul Amenajarea Teritoriului și Urbanism										
110			Consilier	I	Superior	1	S			
111			Consilier	I	Superior	3	S			
112			Consilier	I	Asistent	1	S			
DIRECTIA PROGRAME, RELATII EXTERNE										
Conducere										
113		Director Executiv	Grad I, tr.sal.1	I			S			

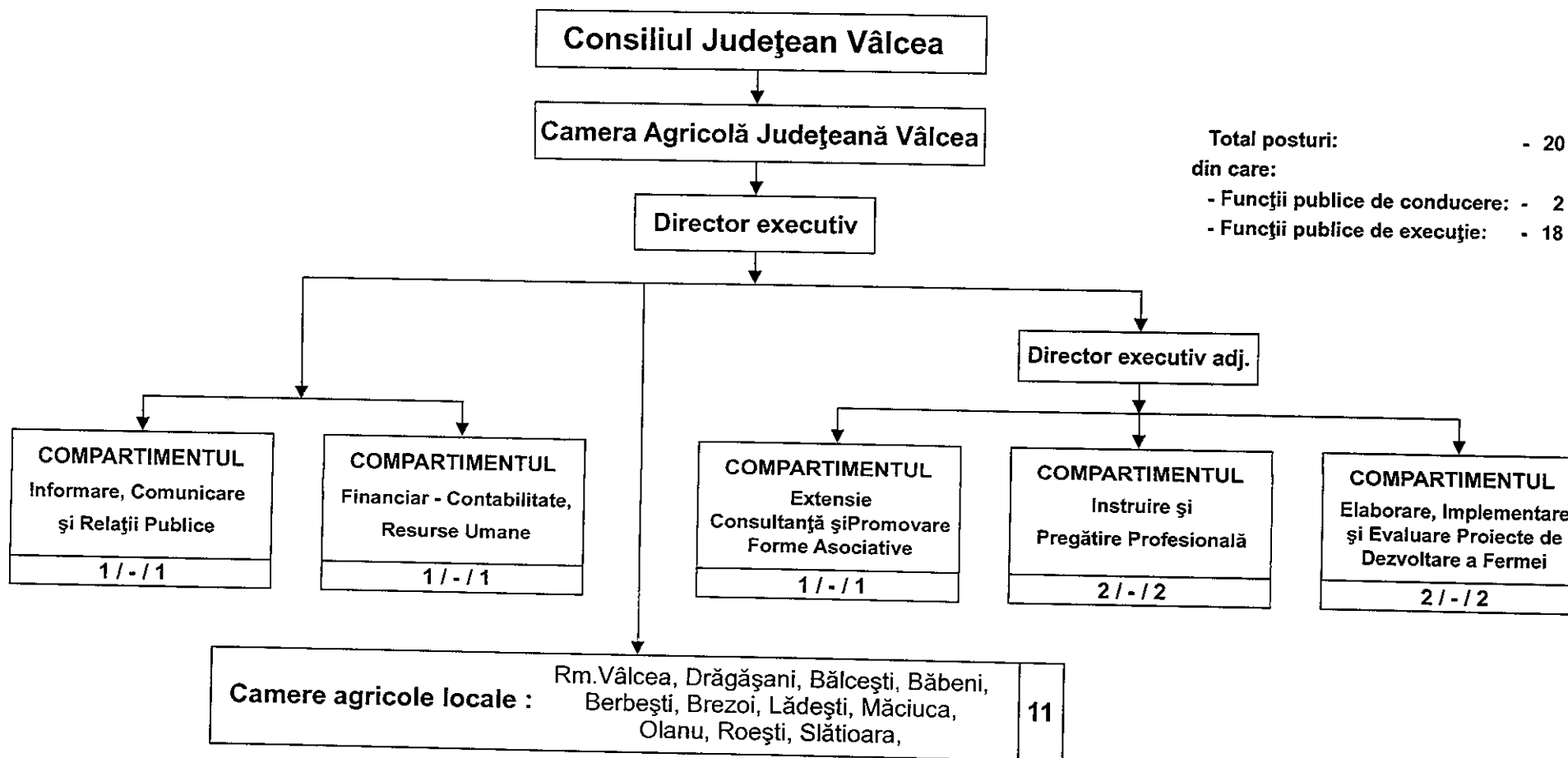
150											Muncitor	III	G
151											Muncitor	III	G
152											Telefonist	III	M
153											Telefonist	III	M
154											Îngrijitor		M
155											Îngrijitor		M
156											Îngrijitor		M
157											Îngrijitor		M
158											Îngrijitor		M

NR. TOTAL FUNCȚII DE DEMNITATE PUBLICĂ	3
NR. TOTAL FUNCȚII PUBLICE	124
NR. TOTAL FUNCȚII PUBLICE DE CONDUCERE	14
NR. TOTAL FUNCȚII PUBLICE DE EXECUȚIE	110
NR. TOTAL FUNCȚII CONTRACTUALE DE CONDUCERE	-
NR. TOTAL FUNCȚII CONTRACTUALE DE EXECUȚIE	31
NR. TOTAL FUNCȚII ÎN INSTITUȚIE	158



ORGANIGRAMA

CAMEREI AGRICOLE JUDEȚENE VÂLCEA



Total posturi: - 20
din care:
- Funcții publice de conducere: - 2
- Funcții publice de execuție: - 18


ROMÂNIA
* CONSILIUL JUDEȚEAN VÂLCEA
Președinte,
ION CILEA

**STAT DE FUNCTII
al CAMEREI AGRICOLE JUDETENE VALCEA**

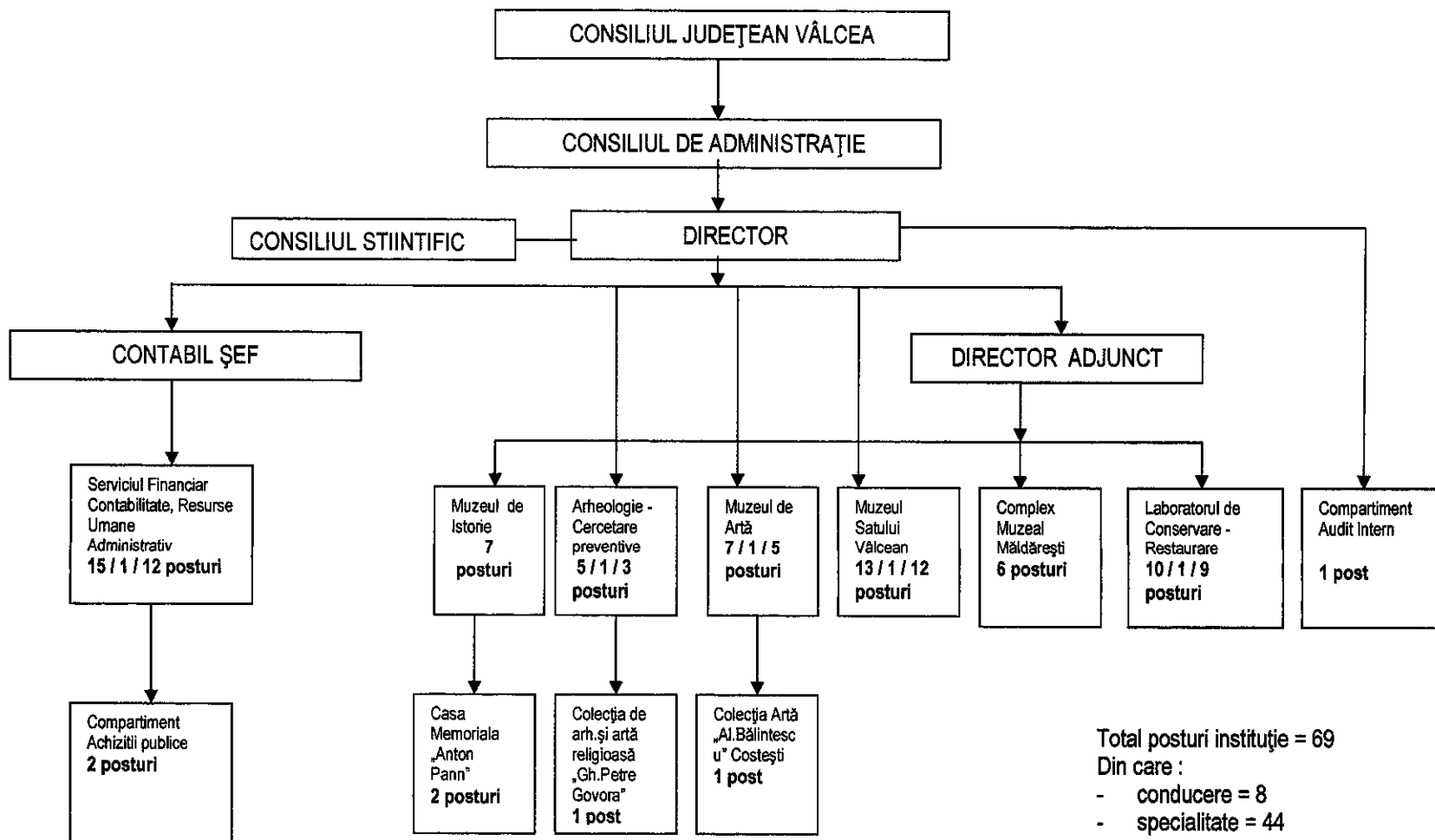
Nr crt	Structura	Funcția publică		Gradul profesional	Treapta de salarizare	Nivelul studiilor
		de conducere	de executie			
Conducere						
1.		Director executiv		gr I, tr.sal.1	1	S
2.		Director exec. Adj.		gr I, tr.sal.1	1	S
Compartimentul Financiar Contabilitate, Resurse Umane						
3.			Consilier	superior	1	S
Compartimentul Informare, Comunicare si Relatii Publice						
4.			Consilier	superior	1	S
Compartimentul Extensie ,Consultanta si Promovare Forme Asociative						
5.			Consilier	superior	1	S
Compartimentul Elaborare , Implementare si Evaluare Proiecte de Dezvoltare a Fermei						
6.			Consilier	superior	1	S
7.			Consilier	superior	1	S
Compartimentul Instruire si Pregatire Profesionala						
8.			Consilier	superior	1	S
9.			Consilier	superior	1	S
CAMERE AGRICOLE LOCALE						
10	Rm. Valcea		Consilier	superior	1	S
11	Dragasani		Consilier	superior	1	S
12	Balcesti		Consilier	superior	1	S
13	Berbesti		Consilier	superior	1	S
14	Brezoi		Consilier	superior	1	S
15	Ladesti		Consilier	superior	1	S
16	Maciuca		Consilier	superior	1	S

17	Olanu					
18	Roesti		Consilier	superior	1	S
19	Slatioara		Consilier	superior	1	S
20	Babeni		Consilier	superior	1	S

TOTAL FUNCTII PUBLICE DE CONDUCERE	2
TOTAL FUNCTII PUBLICE DE EXECUTIE	18
TOTAL FUNCTII PUBLICE IN INSTITUTIE	20

PRESEDINTE,

 * ION CILIA
 * CONSILIUL
 JUDETEAN
 1
 JUDETEL VALCEA

ORANIGRAMA MUZEULUI JUDEȚEAN „AURELIAN SACERDOȚEANU”



Total posturi instituție = 69

Din care :

- conducere = 8
- specialitate = 44
- administrativ = 17



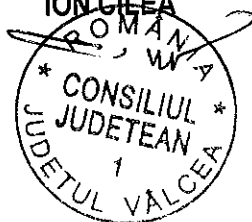
STAT DE FUNCȚII
al Muzeului Județean "Aurelian Sacerdoțeanu"

Nr crt	Structura	Funcția		Gradul Treapta	Nivel studiilor
		de conducere	de execuție		
0		2	1	4	3
	Conducere				
1		Director	grad II		S
2		Director adj.	grad II		S
3		Contabil.șef	grad II		S
	Serviciul financiar-contabil, resurse umane-administrativ				
4		Șef serviciu	grad II		S
5			Analist programator ajutor	I A	M
6			Operator date	I	M
7			Analist programator	I	S
8			Subinginer	I	SSD
9			Administrator	I	M
10			Muncitor	I	M
11			Muncitor	II	M
12			Șofer	I	G
13			Muncitor	I	M
14			Muncitor	I	G
15			Muncitor necalificat		G
16			Muncitor	II	G
	Compartimentul de achiziții publice				
17			Analist programator	I	S
18			Referent	II	S
	Laboratorul de conservare-restaurare				
19		Șef laborator	grad II		S
20			Restaurator	I	M
21			Conservator	II	S
22			Restaurator	I	M
23			Conservator	I	S
24			Restaurator	II	G
25			Conservator	II	S
26			Restaurator	II	M
27			Restaurator	III	M
28			Referent	II	S
	Muzeul de Istorie				
29			Muzeograf	IA	S
30			Muzeograf	II	S
31			Gestionar custode sală	II	M
32			Conservator	II	S
33			Supraveghetor		G
34			Gestionar custode sală	I	M
35			Gestionar custode sală	II	M
36			Gestionar custode sală	II	M
37			Supraveghetor		M
	Secția de arheologie-cercetare preventiva				

38		Şef secție	grad II		S
39			Cercetător științific		S
40			Muzeograf	II	S
41			Arheolog	IA	S
42			Fizician principal		S
	Muzeul de Artă				
43		Şef secție	grad II		S
44			Muzeograf	IA	S
45			Muzeograf	IA	S
46			Muzeograf	II	S
47			Gestionar custode sală	I	M
48			Conservator	II	S
49			Supraveghetor (Costești)		M
	Muzeul Satului Vâlcean				
50		Şef secție	grad II		S
51			Muzeograf	IA	S
52			Muzeograf	II	S
53			Muzeograf	II	S
54			Gestionar custode sală	I	M
55			Restaurator	IA	S
56			Gestionar custode sală	II	M
57			Gestionar custode sală	I	M
58			Supraveghetor		G
59			Gestionar custode sală	I	M
60			Gestionar custode sală	I	M
61			Pompier	I	G
62			Supraveghetor		G
	Complexul Muzeal Măldărești				
63			Muzeograf	I	SSD
64			Muzeograf	II	S
65			Gestionar custode sală	II	M
66			Supraveghetor		G
67			Gestionar custode sală	III	M
68			Gestionar custode sală	II	M
	Compartimentul de audit intern				
69			Auditor	I	S
NR. TOTAL FUNCȚII DE CONDUCERE		8			
NR. TOTAL FUNCȚII DE EXECUȚIE		61			
NR. TOTAL DE FUNCȚII ÎN INSTITUȚIE		69			

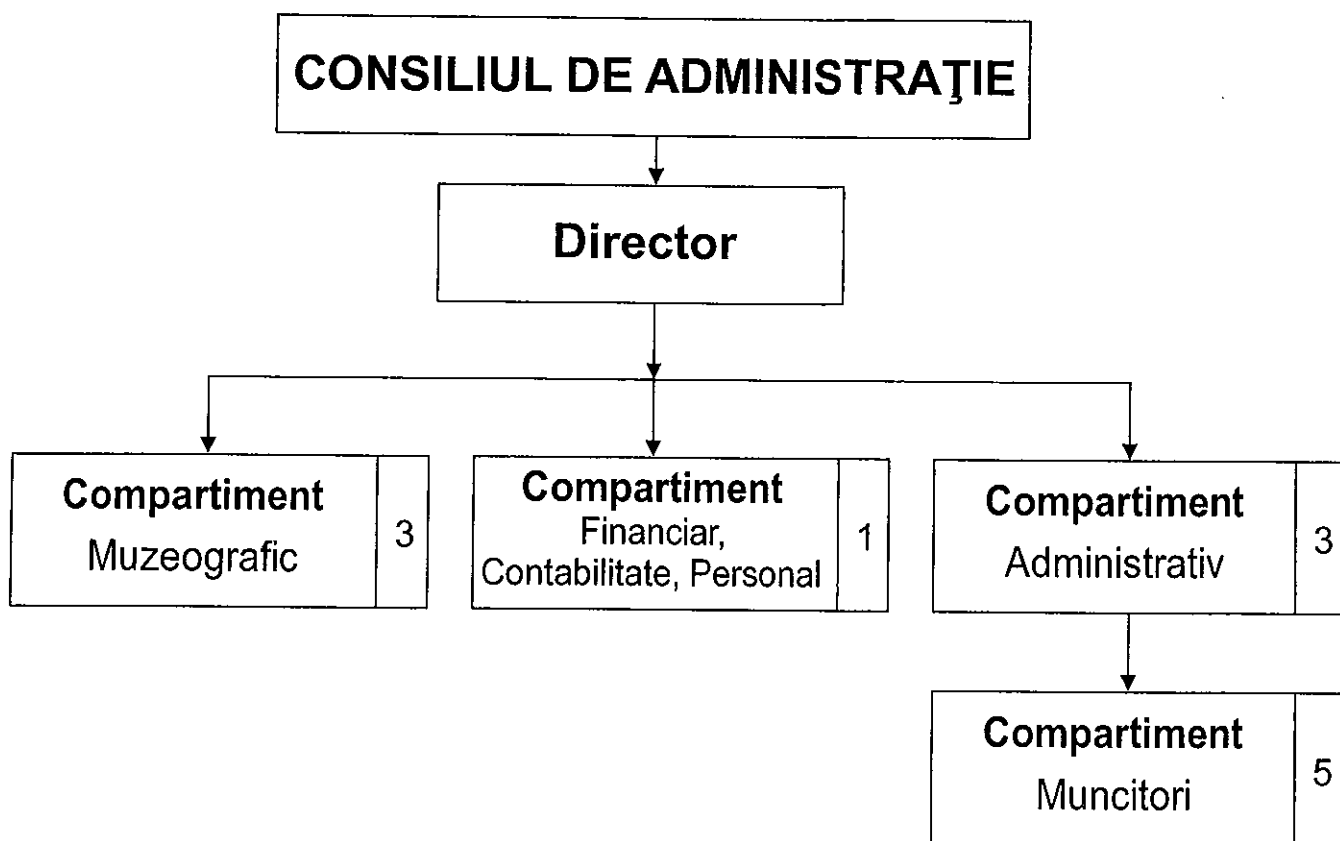
PRESEDINTE,

ION CILEA



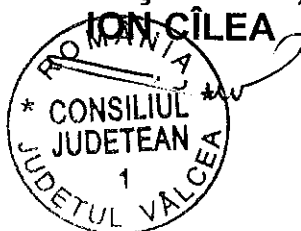
ORGANIGRAMA

MEMORIALULUI "NICOLAE BĂLCESCU"



- Total personal: - 13
- din care:
- conducere: - 1
- funcții de execuție de specialitate: - 4
- personal administrativ și de deservire: - 8

PREȘEDINTE,
ION CÎLEA

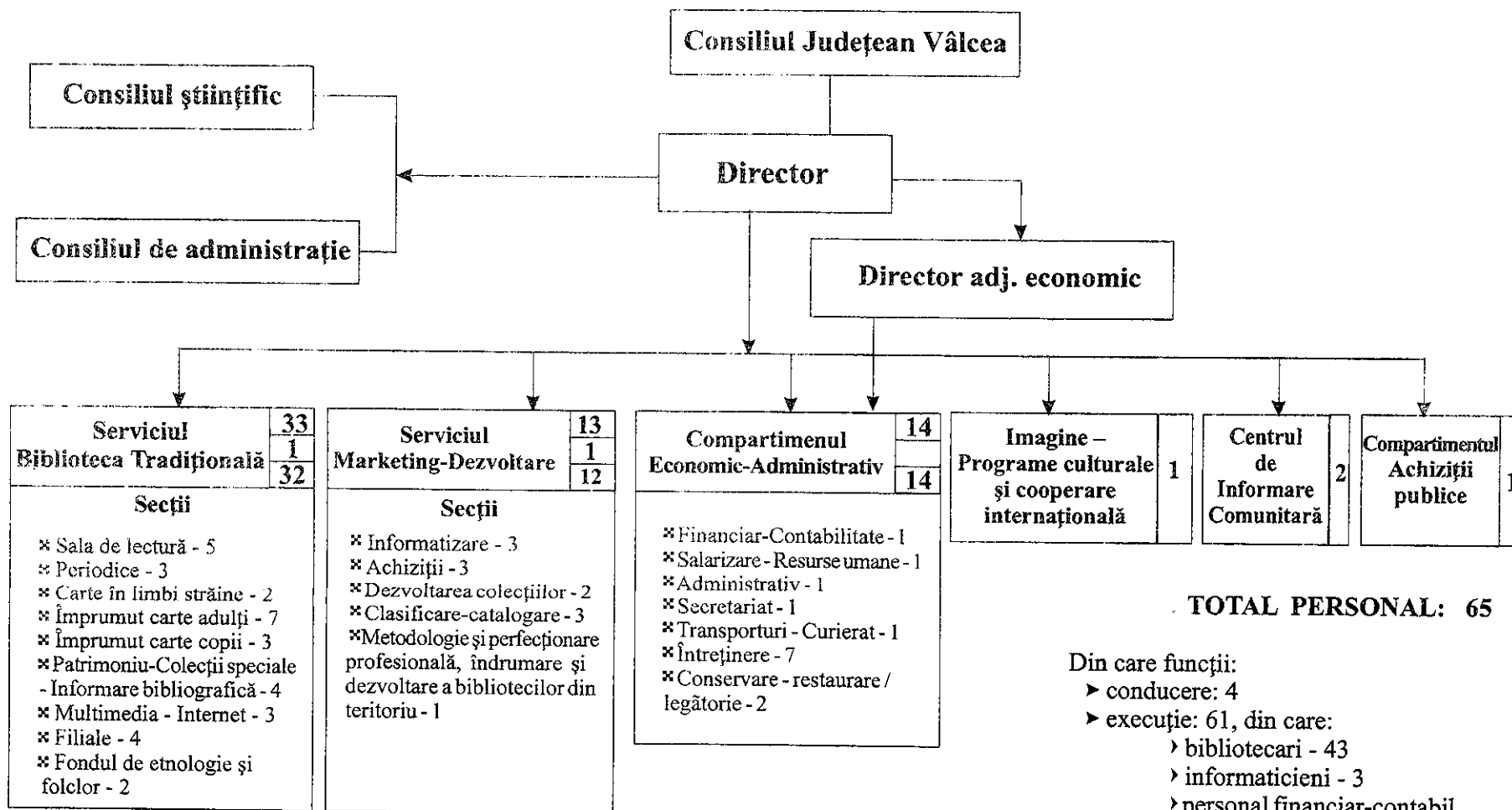


STAT DE FUNCTII
al MUZEULUI MEMORIAL NICOLAE BALCESCU

	STRUCTURA	FUNCTIA		Gradul/ Treapta profesională	Nivelul studiilor
		de conducere	de executie		
	Conducere				
1.		Director	Grad I		S
	Compartimentul de specialitate muzeografie				
2			Muzeograf	Gradul I	S
3			Muzeograf	Gradul II	S
4			Muzeograf	Gradul II	S
	Compartimentul Financiar Contabilitate Personal				
5			Referent	Gradul II	S
	Compartimentul Administrativ				
6			Custode	Treapta I	M
7			Custode	Treapta II	M
8			Administrator	Treapta II	M
	Compartimentul muncitori				
9			Muncitor (tamplar)	Treapta IV	G
10			Muncitor	Treapta III	M
11			Muncitor (electrician)	Treapta II	M
12			Muncitor (zidar)	Treapta III	G
13			Muncitor (zugrav)	Treapta IV	Post liceala
NR TOTAL FUNCTII DE CONDUCERE		1			
NR TOTAL FUNCTII DE EXECUTIE		12			
NR TOTAL FUNCTII IN INSTITUTIE		13			



Organigrama Bibliotecii Județene „Antim Ivireanul” Vâlcea



STAT DE FUNCȚII
pentru personalul Bibliotecii Județene „Antim Ivireanul” Vâlcea

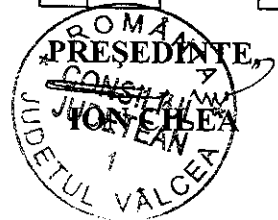
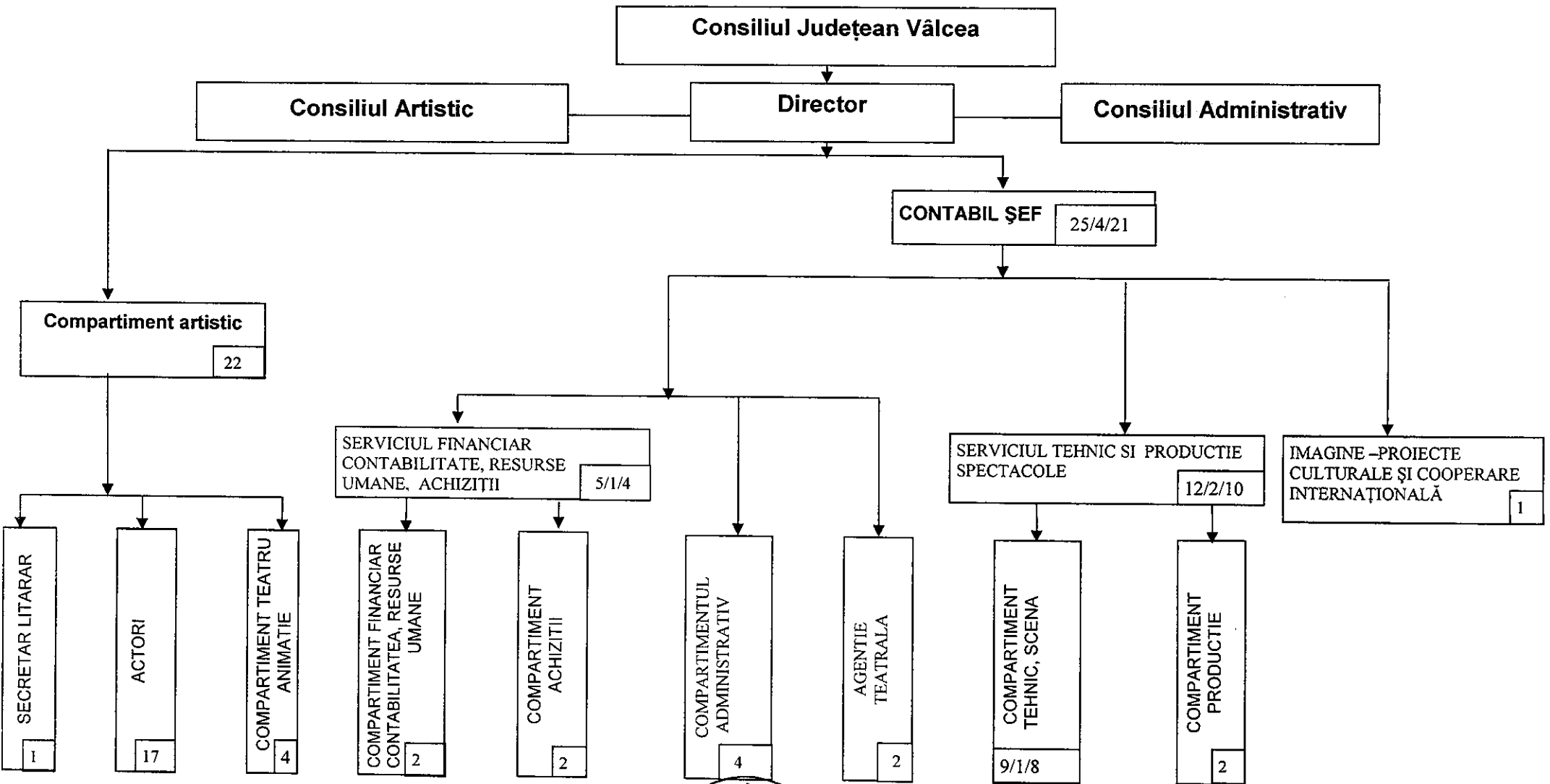
Nr. crt.	Structura	Funcția de:		Grad/ treaptă de salarizare	Nivel Studii
		Conducere	Execuție		
0	1	2	3	4	5
	Conducere				
1.		Director		II	S
2.		Dir. Adj. (ec.)		II	S
	Serviciul „Biblioteca Tradițională”				
3.		Șef serviciu		II	S
	Secția „Sala de lectură «MARIAN CREANGĂ»”				
4.			Bibliotecar	IA	S
5.			Bibliotecar	IA	S
6.			Bibliotecar	I	S
7.			Bibliotecar	I	SSD
8.			Bibliotecar	I	S
	Secția „Periodice - Legislație”				
9.			Bibliotecar	I	S
10.			Bibliotecar	IA	S
11.			Bibliotecar	II	S
	Secția „Carte în limbi străine”				
12.			Bibliotecar	IA	S
13.			Bibliotecar	II	S
	Secția „Împrumut carte adulți”				
14.			Bibliotecar	IA	S
15.			Bibliotecar	II	S
16.			Bibliotecar	I	SSD
17.			Bibliotecar	IA	S
18.			Bibliotecar	I	S
19.			Bibliotecar	I	S
20.			Bibliotecar	I	M

0	2	3	5	6
	Secția „Împrumut carte copii”			
21.		Bibliotecar	IA	S
22.		Bibliotecar	IA	M
23.		Bibliotecar	I	M
24.		Bibliotecar	II	S
	Secția „Patrimoniu - Colecții speciale”			
25.		Bibliotecar	I	S
	Secția „Informare bibliografică”			
26.		Bibliotecar	IA	S
27.		Bibliotecar	IA	M
	Secția „Multimedia «EUGEN CIORĂSCU»” și „Internet”			
28.		Bibliotecar	I	S
29.		Bibliotecar	I	S
30.		Bibliotecar	IA	S
	Secția „Filiale”			
31.		Bibliotecar	IA	S
32.		Bibliotecar	IA	S
33.		Bibliotecar	IA	M
34.		Bibliotecar	I	M
	Secția „Fondul de Etnologie și Folclor”			
35.		Bibliotecar	IA	S
	Serviciul „Marketing - Dezvoltare”			
36.	Șef serviciu		II	S
	Compartiment „Informatizare”			
37.		Analist-programator	II	S
38.		Analist-programator	II	S
39.		Analist-programator	II	S
	Compartiment „Clasificare”			
40.		Bibliotecar	I	S
41.		Bibliotecar	I	S
42.		Bibliotecar	I	S
	Compartiment „Dezvoltarea colecțiilor”			
43.		Bibliotecar	IA	S
44.		Bibliotecar	IA	M
	Compartiment „Catalogare”			
45.		Bibliotecar	IA	S
46.		Bibliotecar	I	SSD
47.		Bibliotecar	I	S
48.		Bibliotecar	IA	S

0	2	3	5	6
49.		Bibliotecar	IA	S
50.		Bibliotecar	III	SSD
	Compartimentul „Achiziții Publice”			
51.		Inspector de specialitate	IA	S
	Serviciul „Economic - Administrativ”			
	Compartimentul „Financiar - Contabilitate”			
52.		Contabil	IA	M
	Compartimentul „Salarizare - Resurse Umane”			
53.		Referent	IA	M
	Compartimentul „Administrativ”			
54.		Administrator- gestionar	I	M
	Compartiment “Secretariat”			
55.		Referent	II	S
	Compartiment „Transport - curierat”			
56.		Șofer		M
57.		Muncitor calificat	II	M
58.		Muncitor calificat	II	M
59.		Îngrijitor	I	G
60.		Îngrijitor	I	G
61.		Îngrijitor	I	G
62.		Îngrijitor	I	M
63.		Îngrijitor	I	M
	Compartiment „Conservare - Restaurare și Legătorie”			
64.		Conservator-restaurator	IA	S
65.		Restaurator	II	M
Nr. Total funcții de conducere: 4				
Nr. Total funcții de execuție: 61				
Nr. Total funcții în instituție: 65				

Președinte,
Ion Gilea
 ROMAN
 * CONSILIUL *
 JUDEȚEAN
 JUDEȚUL VALCEA

ORGANIGRAMA
TEATRULUI ANTON PANN RÂMNICU VÂLCEA



Total personal 48, din care 5 de conducere

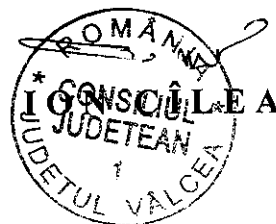
STAT DE FUNCȚII
 Al Teatrului "Anton Pann" Râmnicu Vâlcea

Nr. crt.	Structura	Funcția		Gradul/ Treapta prof.	Nivelul studiilor
		De conducere	De execuție		
	Conducere				
1.		director	Grad II		S
2.		contabil șef	Grad II		S
	Compartimentul artistic				
3.			Secretar literar	I	S
4.			Actor	I	S
5.			Actor	I	S
6.			Actor	I	S
7.			Actor	II	S
8.			Actor	II	S
9.			Actor	II	S
10.			Actor	II	S
11.			Actor	II	S
12.			Actor	II	S
13.			Actor	II	S
14.			Actor	II	S
15.			Actor	II	S
16.			Actor	I	M
17.			Actor	II	M
18.			Actor	II	M
19.			Actor mânăuitor păpuși	I	M
20.			Artist plastic	II	M

21.		Muncitor calificat (costumier)	I	
22.		Muncitor calificat (costumier)	I	
23.		Actor	II	S
24.		Actor	Deb.	S
Serviciul tehnic și producție spectacole				
25.	Șef serviciu	Grad II		S
26.	Șef formație muncitori		II	M
27.		Regizor scenă	I	M
28.		Sufleor	I	M
29.		Machior	I	M
30.		Muncitor calificat (electrician iluminare scenă)	I	
31.		Operator sunet	I	M
32.		Muncitor calificat (mânuiitor montator decor)	I	
33.		Muncitor calificat (recuziter)	I	
34.		Muncitor calificat (croitor confecționer îmbrăcăminte)	I	
35.		Muncitor calificat (recuziter)	I	
36.		Muncitor calificat (lăcătuș montator)	I	
Agencia teatrală				
37.		Referent	I	M
38.		Casier	I	M
Serviciul financiar contabilitate, resurse umane, achiziții				
Compartiment financiar contabilitate, resurse umane				
39.	Șef serviciu	Grad II		S
40.		Economist	II	S
41.		Magaziner	I	M
Compartiment achiziții				
42.		Economist	II	S
43.		Referent de specialitate	II	S
Compartiment administrativ				
44.		Administrator	I	M
45.		Secretar dactilograf	I	M
46.		Șofer	I	

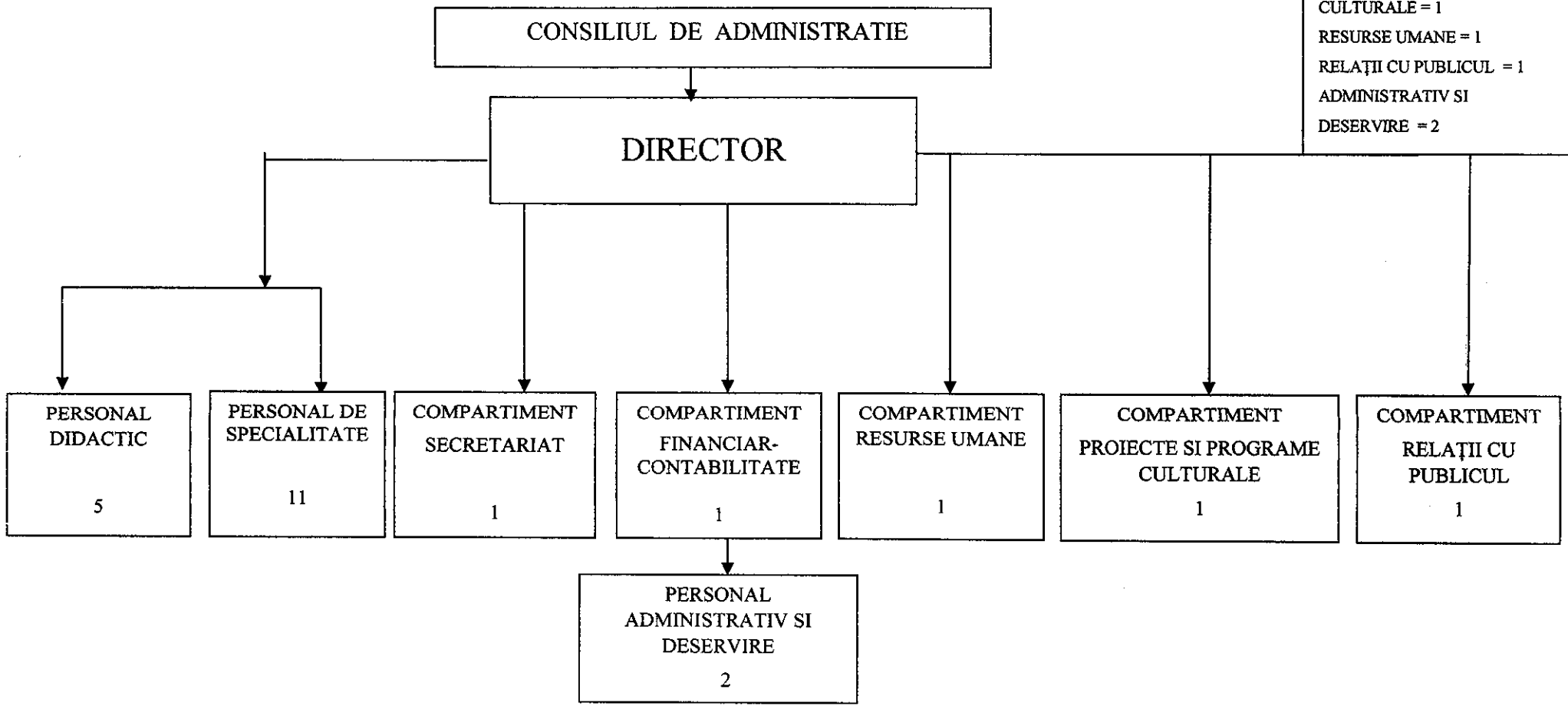
47.		Îngrijitor		
	Compartiment imagine, proiecte culturale și cooperare internațională			
48.		Secretar	I	S
	NR TOTAL FUNCTII DE CONDUCERE	5		
	NR TOTAL FUNCTII DE EXECUȚIE	43		
	NR TOTAL FUNCTII ÎN INSTITUȚIE	48		

PREȘEDINTE,



ORGANIGRAMA
SCOLII POPULARE DE ARTE ȘI MESERII RÂMNICU VALCEA

TOTAL PERSONAL: 24
DIN CARE:
CONDUCERE = 1
PERSONAL DIDACTIC= 5
PERSONAL DE SPECIALITATE (DIDACTIC) = 11
SECRETARIAT = 1
CONTABILITATE = 1
PROIECTE SI PROGRAME CULTURALE = 1
RESURSE UMANE = 1
RELAȚII CU PUBLICUL = 1
ADMINISTRATIV SI DESERVIRE = 2



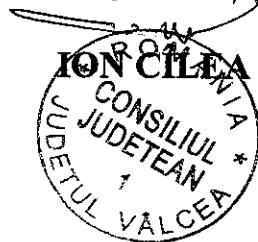
ROMANIA
PRESEDINTE,
CONSILIUL JUDEȚEAN
VÂLCEA
ION CHIRIAC

STAT DE FUNCȚII
al Școlii Populare de Arte și Meserii Rm. Vâlcea

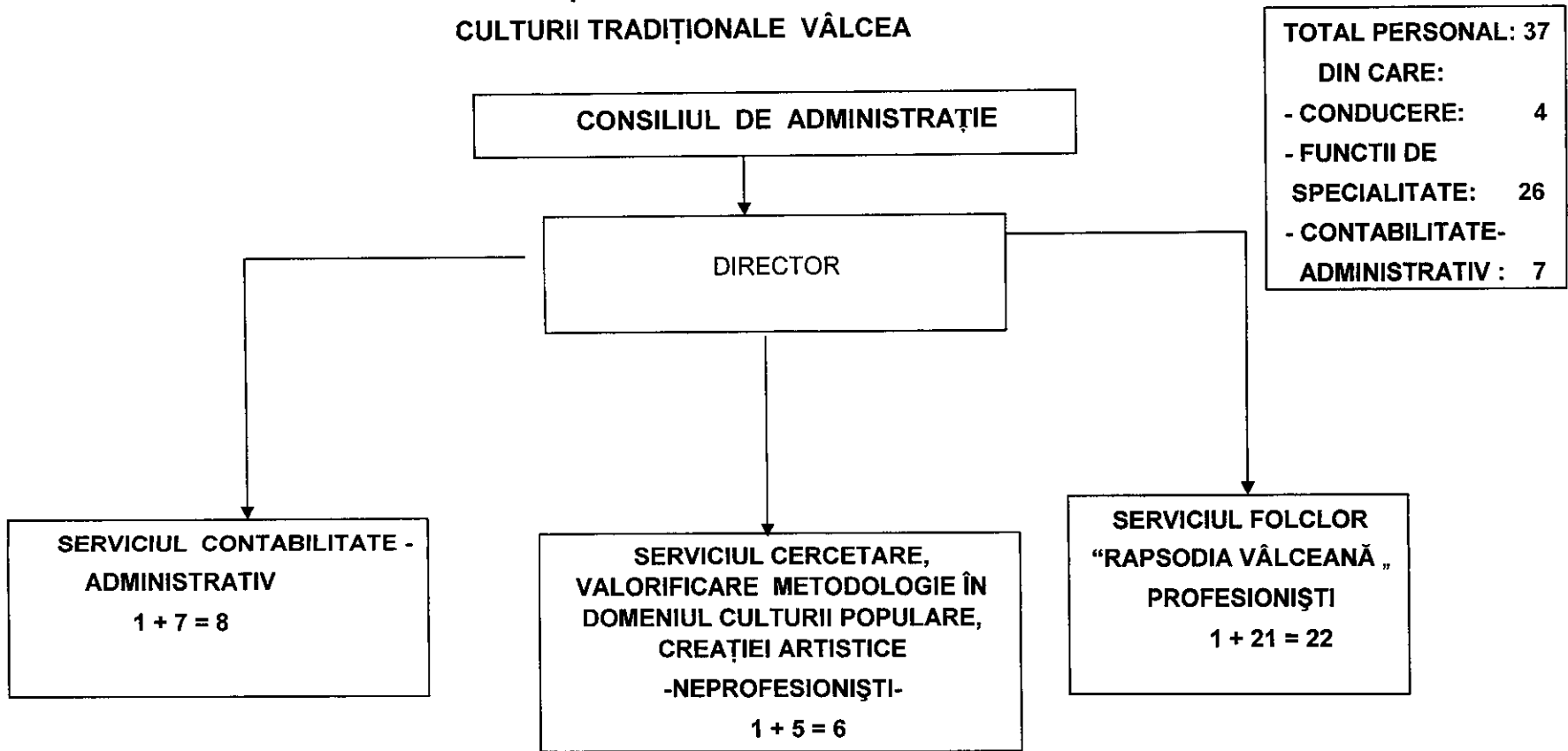
Nr. crt.	Structura	Funcția		Tranșa de vechime în învățământ (ani)	Gr./Tr. Prof.	Nivelul studiilor
		De conducere	De execuție			
	CONDUCERE					
1		director	I			S
	PERSONAL DIDACTIC					
2			profesor	35-40 ani	I	S
3			profesor	25-30 ani	II	S
4			profesor	25-30 ani	II	S
5			Profesor	30-35 ani	I	S
6			profesor	30-35 ani	I	S
	PERSONAL DE SPECIALITATE					
7			Referent		IA	M
8			Expert		I	S
9			Referent		IA	M
10			Referent		I	S
11			Referent		IA	M
12			Referent		IA	M
13			Referent		IA	M
14			Operator sunet		II	S
15			Muncitor calificat		I	G
16			Expert		I	S
17			Expert		I	S
	COMPARTIMENTUL SECRETARIAT					
18			Secretar dactilograf		I	M
	COMPARTIMENTUL FINANCIAR CONTABIL					
19			Economist		I	S

	COMPARTIMENTUL ADMINISTRATIV ȘI DE DESERVIRE					
20			administrator		I	M
21			îngrijitor		I	M
	COMPARTIMENTUL RESURSE UMANE „JURIDIC					
22			referent		I	S
	COMPARTIMENTUL PROGRAMME ȘI PROIECTE					
23			Referent		II	S
	COMPARTIMENTUL RELAȚII CU PUBLICUL					
24			Referent		II	S
	NR.TOTAL FUNCȚII DE CONDUCERE		1			
	NR.TOTAL FUNCȚII DE EXECUȚIE		23			
	NR.TOTAL FUNCȚII ÎN INSTITUȚIE		24			

PREȘEDINTE,



ORGANIGRAMA
CENTRULUI JUDEȚEAN PENTRU CONSERVAREA ȘI PROMOVAREA
CULTURII TRADIȚIONALE VÂLCEA



PREȘEDINTE,
Ion Călea
CONSILIUL JUDEȚEAN
VÂLCEA

**STAT DE FUNCȚII
LA CENTRUL JUDEȚEAN PENTRU CONSERVAREA ȘI PROMOVAREA CULTURII TRADIȚIONALE VÂLCEA**

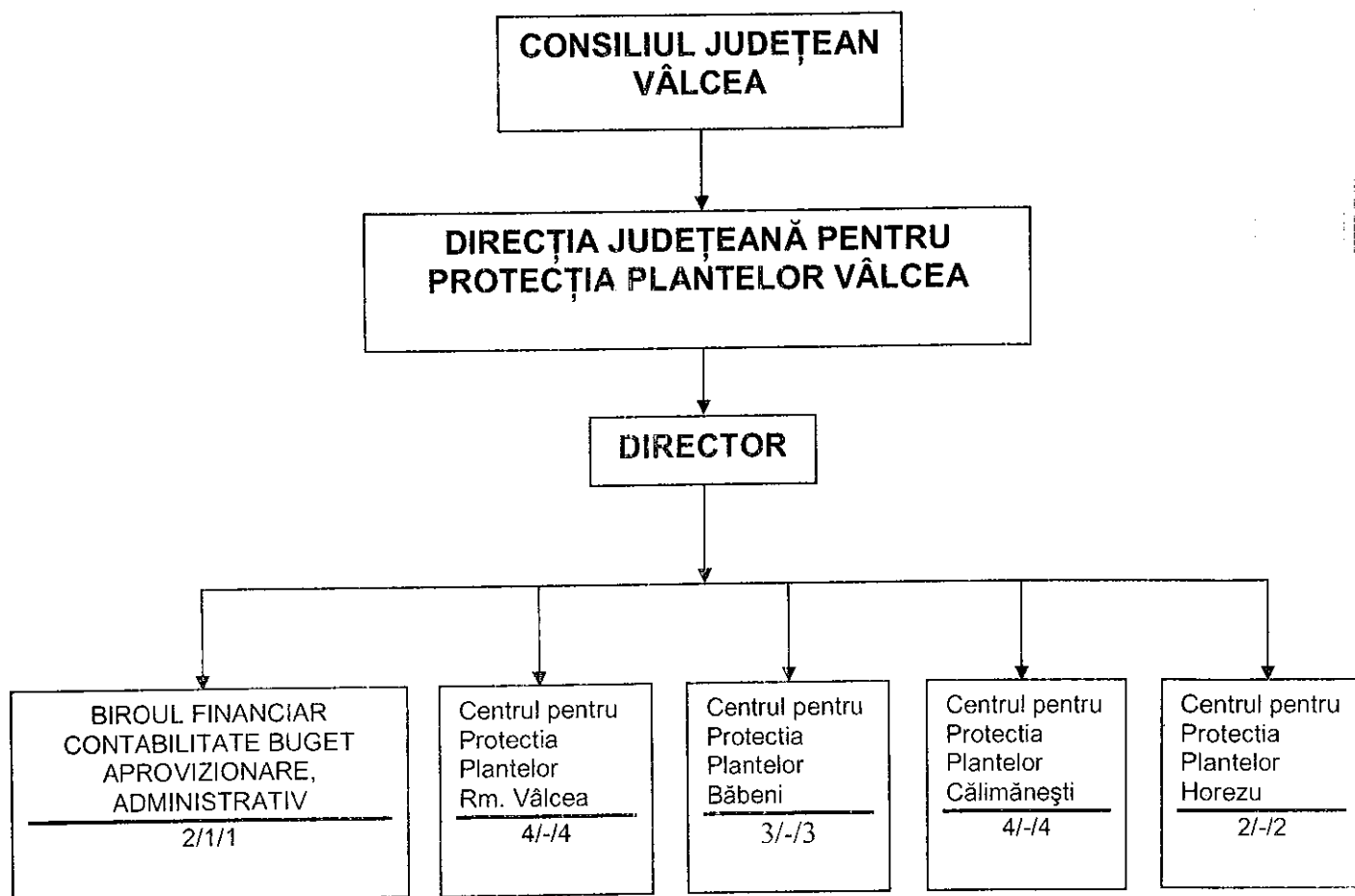
Nr. crt.	Structura	Funcția		Gradul/Treapta prof.	Nivelul studiilor
		de conducere	de execuție		
1.	Conducere	Director	Grad 1		S
	SERVICIUL CERCETARE, CONSERVARE, VALORIFICARE IN DOMENIUL CULTURII POPULARE, CREATIEI ARTISTICE, METODOLOGIA ACTIVITATII ASEZAMINTELOR CULTURALE				
2.		Sef serviciu	Grad 1		S
3.		-	Insp.de specialitate	I	S
4.		-	Referent	I	M
5.		-	Insp.de specialitate	II	S
6.		-	Referent	II	M
7.		-	Referent	I	M
	SERVICIUL CONTABILITATE, ADMINISTRATIV				
8.		Sef serviciu	Grad 1		S
9.		-	Insp.de specialitate	II	S
10.		-	Insp.de specialitate	II	S
11.		-	Secretar dactilograf	II	M
12.		-	Administrator	I	M
13.		-	Operator imagine	II	M
14.		-	Ingrijitor	I	G
15.		-	Sofer	III	M
	SERVICIUL FOLCLOR, INTERPRETARE "RAPSDIA VALCEANA"				
16.		Sef serviciu (dirijor)	Grad 1		M
17.		-	Instr. taragot	I	M
18.		-	Instr. fluier	I	M
19.		-	Instr. nai	I	M

20.	-	Instr. vioară	III	M
21.	-	Instr. vioara	II	M
22.	-	Instr. vioară	I	M
23.	-	Instr. vioară	I	M
24.	-	Instr. vioară	I	M
25.	-	Instr. vioară	I	M
26.	-	Instr. contrabas	I	M
27.	-	Instr. violă	I	M
28.	-	Instr. vioară	II	S
29.	-	Instr. țambal	I	M
30.	-	Instr. acordeon	I	M
31.	-	Instr. chitară	III	M
32.	-	Solist vocal	I	M
33.	-	Solist vocal	I	M
34.	-	Solist vocal	III	S
35.	-	Insp.de specialitate	I	S
36.	-	Solist vocal	III	M
37.	-	Instrumentist clarinet	III	M
NR. TOTAL FUNCTII DE CONDUCERE = 4				
NR. TOTAL FUNCTII DE EXECUTIE = 33				
NR. TOTAL FUNCTII ÎN INSTITUTIE = 37				

PREȘEDINTE,



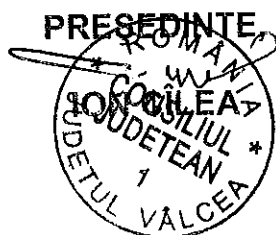
**ORGANIGRAMA
DIRECȚIEI JUDEȚENE PENTRU PROTECȚIA PLANTELOR VÂLCEA**



Total posturi existent – 16

Din care:

- Conducere 2
- Personal de specialitate 5
- Muncitori 9



la Hotararea nr: _____ din: _____

STATUL DE FUNCTII
al Directiei Judetene pentru Protectia Plantelor Valcea

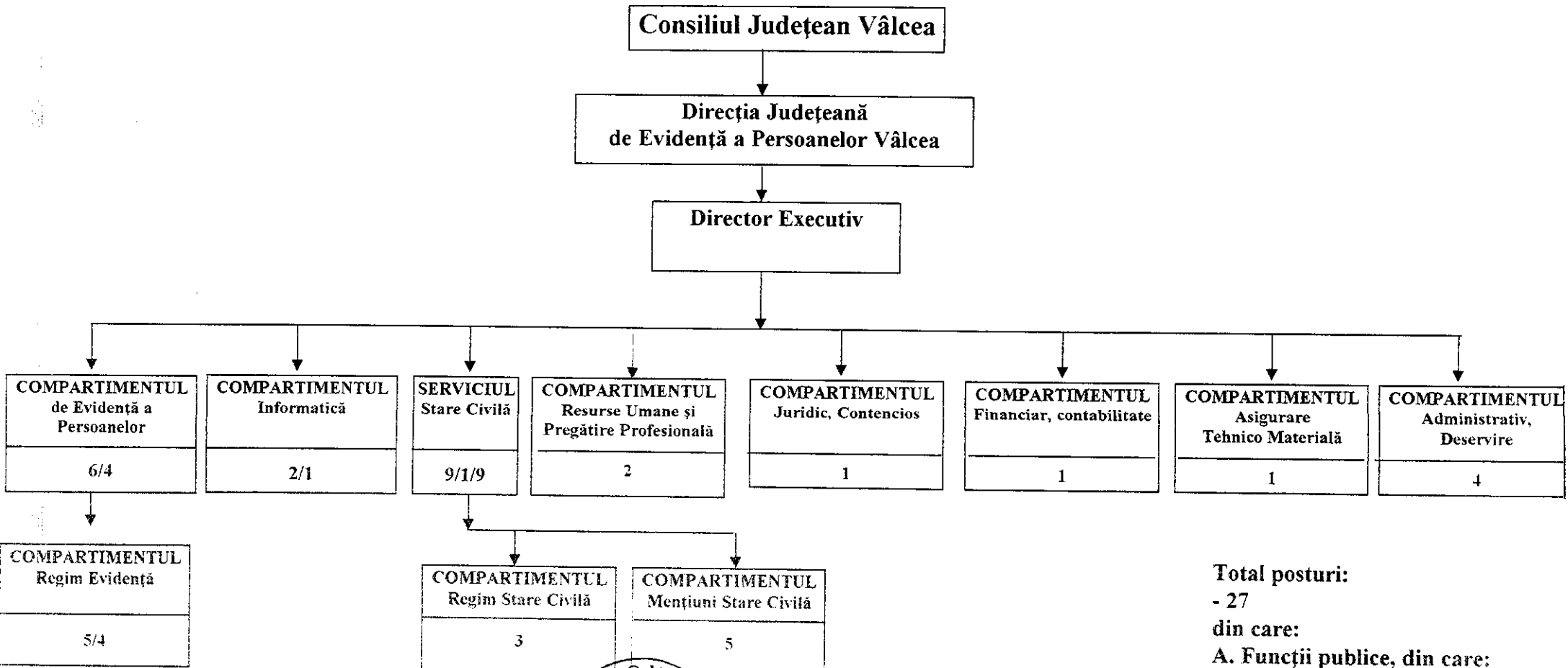
Nr crt	Structura	Funcția		Gradul/ Treapta profesionala	Nivelul Studiilor
		De conducere	De executie		
0	1	2	3	4	5
1	Conducere				
	Director	Gradul I			S
Biroul Financiar-Contabilitate, Buget, Resurse Umane, Aprovizionare, Administrativ					
2	Sef Birou	Gradul I			S
3		Inspector de specialitate		II	S
Centrul de Protectia Plantelor Rimnicu Vilcea					
4		Inspector de specialitate		I.A	S
5		Muncitor (tractorist)		II	M
6		Muncitor		II	M
7		Muncitor		III	M
Centrul de Protectia Plantelor Babeni					
8		Inspector specialitate		I.A	S
9		Muncitor (tractorist)		II	M
10		Muncitor		II	M
Centrul de Protectia Plantelor Calimanesti					
11		Inspector specialitate		I.A	S
12		Muncitor (tractorist)		II	M
13		Muncitor		II	M
14		Muncitor		III	M
Centrul de Protectia Plantelor Horezu					
15		Inspector specialitate		I.A	S
16		Muncitor		III	M

Total functii de conducere 2
 Total functii de executie 14
 Total functii in institutie 16



ORGANIGRAMA

DIRECȚIEI JUDEȚENE DE EVIDENȚĂ A PERSOANELOR VÂLCEA



Total posturi:

- 27

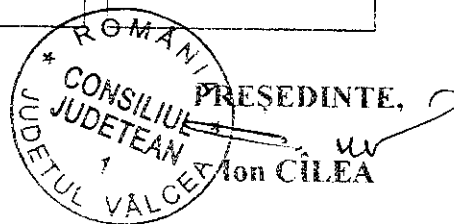
din care:

A. Funcții publice, din care:

- funcții publice de conducere: - 2

- funcții publice de execuție: - 18

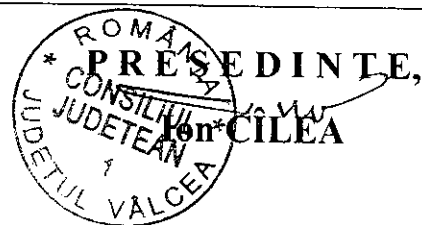
B. Personal contractual: - 7



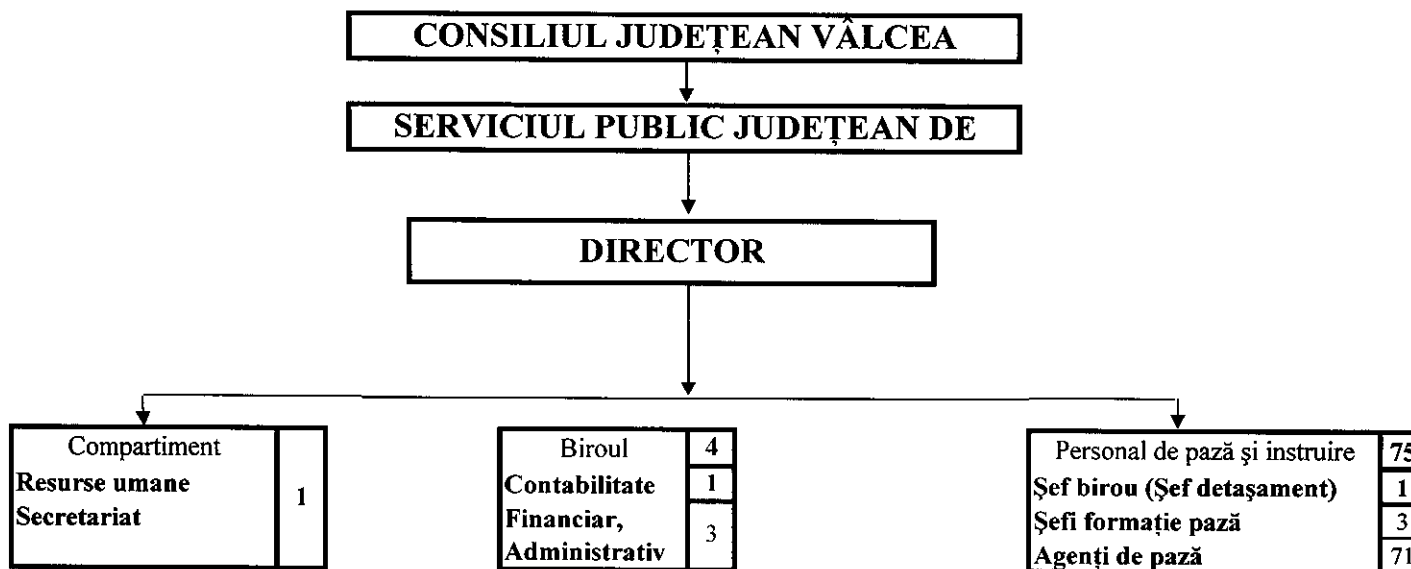
**STAT DE FUNCȚII
al Direcției Județene de Evidență a Persoanelor Vâlcea**

Nr. crt.	Structura	Funcția publică		Clasa	Gra dul pro- fesional	Treapta de salari- zare	Nivel ul studii lor	Funcția contractuală		Gra dul/ Treapta prof.	Nivelul studii lor
		de conducere	de execuție					de con- ducere	de execuție		
	Conducere										
1.		director executiv	gradul I, tr sal I	I			S				
	Serviciul Stare Civilă										
2.		șef serviciu	gradul I, tr sal I	I			S				
	Compartimentul de Evidență a Persoanelor										
3.			consilier	I	superior	I	S				
	Compartimentul Regim Evidență										
4.			referent	III	superior	1	M				
5.			referent	III	superior	1	M				
6.			referent	III	superior	1	M				
7.			referent	III	superior	1	M				
8.			consilier	I	asistent	3	S				
	Compartimentul Informatică										
9.			referent de specialitate	II	principal	3	SSD				
10.									Analist (programator) ajutor	IA	M
	Compartimentul Regim Stare Civilă										
11.			consilier	I	superior	1	S				
12.			referent	III	superior	1	M				
13.			referent	III	superior	2	M				
	Compartimentul Mențiuni Stare Civilă										
14.			inspector	I	asistent	2	S				

15.			consilier	I	principal	2	S				
16.			referent	III	superior	1	M				
17.			inspector	I	asistent	3	S				
18.									referent	IA	M
	Compartimentul Resurse Umane și Pregătire Profesională										
19.			consilier	I	asistent	2	S				
20.			inspector	I	asistent	2	S				
	Compartimentul Juridic, Contencios										
21.			consilier juridic	I	superior	2	S				
	Compartimentul Financiar Contabilitate										
22.			consilier	I	superior	1	S				
	Compartimentul Asigurare Tehnico Materială										
23.									Inspector de specialitate	I	S
	Compartimentul Administrativ, Deservire										
24.									inspector specialitate	II	S
25.									muncitor	III	M
26.									șofer	-	M
27.									îngrijitor	I	G
NR TOTAL FUNCȚII PUBLICE											
NR TOTAL FUNCȚII PUBLICE DE CONDUCERE								2			
NR TOTAL FUNCȚII PUBLICE DE EXECUȚIE								18			
NR TOTAL FUNCȚII CONTRACTUALE DE CONDUCERE								-			
NR TOTAL FUNCȚII CONTRACTUALE DE EXECUȚIE								7			
NR.TOTAL FUNCȚII ÎN INSTITUȚIE								27			



ORGANIGRAMA SERVICIULUI PUBLIC JUDEȚEAN DE PAZĂ VÂLCEA



Total posturi: 81

Din care:

de conducere : 3

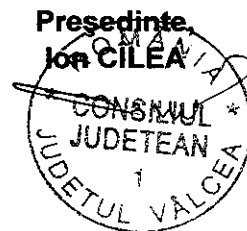
de execuție : 78

Președinte,
R. M. C. ILEA
CONSILIUL JUDEȚEAN
JUDEȚUL VÂLCEA

STATUL DE FUNCȚII AL SERVICIULUI PUBLIC JUDEȚEAN DE PAZĂ VÂLCEA

Nr. crt.	Structura	Funcția		Gradul/ Treapta profesională	Nivelul studiilor
		de conducere	de execuție		
Conducere					
1.		Director		Grad I	S
Compartiment Resurse Umane , Secretariat					
2			Inspector de specialitate	IA	S
Biroul Contabilitate, Financiar, Administrativ					
3		Șef birou		Grad I	S
4			Magaziner		M
5			Casier		M
6			Șofer	II	M
Personal de pază și instruire					
7		Șef birou (Șef de detașament)		Grad I	S
8 ~ 10			Șef formație pază (3)		M
11 ~ 81			Agenți de pază (71)		M

Total funcții de conducere - 3
Total funcții de execuție - 78
Total funcții instituție - 81



CONSILIUL JUDEȚEAN VÂLCEA
Nr. 7741 din 22.07.2010

EXPUNERE DE MOTIVE

la proiectul de hotărâre privind aprobarea organigramei și statului de funcții ale aparatului de specialitate al Consiliului Județean Vâlcea, precum și ale instituțiilor și serviciilor publice de interes județean

Prin proiectul de hotărâre alăturat se propune aprobarea organigramei și statului de funcții ale aparatului de specialitate al Consiliului Județean Vâlcea, precum și ale unor instituții și servicii publice aflate în subordinea Consiliului Județean.

Potrivit prevederilor **art.III alin.(1) și alin.(2) din Ordonanța de urgență a Guvernului nr.63/2010, pentru îndeplinirea atribuțiilor prevăzute de lege, la stabilirea numărului de posturi din aparatul de specialitate al consiliului județean, precum și din instituțiile publice locale, înființate prin hotărâri ale autorităților deliberative, autoritățile administrației publice se încadrează în numărul maxim de posturi determinat potrivit anexei la Ordonanța de urgență. Numărul maxim de posturi prevăzut la alin.(1) nu se aplică și capitolelor bugetare "Învățământ" și "Asigurări și asistență socială", finanțate din bugetele locale, precum și capitolului bugetar "Sănătate", indiferent de sursa de finanțare.**

Conform prevederilor art.III alin.(5) din Ordonanța de urgență a Guvernului nr.63/2010, pentru reducerea cheltuielilor de personal și încadrarea în numărul maxim de posturi stabilit potrivit anexei la Ordonanța de urgență, respectiv în nivelul maxim al cheltuielilor de personal, ordonatorii de credite ai bugetelor prevăzute la art.1 alin.(2) din Legea nr.273/2006 privind finanțele publice locale, cu modificările și completările ulterioare, pot reduce numărul de posturi finanțate și, respectiv, pot disponibiliza, în condițiile legii, personalul aferent.

Situația centralizată cu privire la numărul total de personal (numărului total de posturi) din instituțiile publice subordonate Consiliului Județean Vâlcea și aparatul de specialitate al Consiliului Județean Vâlcea, se prezintă astfel:

Nr. Crt.	Structura	Număr de posturi aprobate		
			Din care:	
			ocupate	vacante
1.	Aparatul de specialitate al Consiliului Județean Vâlcea (inclusiv persoanele din conducerea Consiliului Județean Vâlcea aflate pe funcții de demnitate publică)	161	139	22
2.	Camera Agricolă Județeană Vâlcea	21	16	5
3.	Muzeul Județean "Aurelian Sacerdoțeanu"	83	68	15
4.	Memorialul "Nicolae Bălcescu"	19	13	6
5.	Biblioteca Județeană "Antim Ivireanul" Vâlcea	66	65	1
6.	Teatrul "Anton Pann" Rm. Vâlcea	56	46	10
7.	Școală Populară de Artă și Meserii Rm. Vâlcea	29	24	5
8.	Centrul Județean de Conservare și Valorificare a Tradiției și Creației Populare Vâlcea	46	35	11
9.	Direcția Județeană pentru Protecția Plantelor Vâlcea	20	14	6
	Total	501	420	81

Numărul maxim al posturilor pe care unitatea administrativ – teritorială îl poate avea potrivit Ordonanței de urgență a Guvernului nr.63/2010, este cel determinat potrivit anexei la Ordonanța de urgență și cuprinde inclusiv funcțiile de președinte al consiliului județean, vicepreședinte al consiliului județean și secretar al unității administrativ-teritoriale.

Numărul de personal din instituțiile publice subordonate Consiliului Județean Vâlcea și aparatul de specialitate al Consiliului Județean, normat conform Ordonanței de urgență a Guvernului nr.63/2010, a fost determinat astfel:

- **Județul Vâlcea - Număr total de locuitori, la 01.01.2010**, comunicat de Direcția Județeană de Statistică Vâlcea - **407431**

- Media numărului de locuitori, pentru județe cu mai puțin de 500.000 locuitori, conform Tab.2, din Anexa la Ordonanța de urgență: - **364117**

Normare:
Etapa I
 $\frac{\text{Nr. Loc.} \times 100}{\text{Media grupei}} = \frac{407431 \times 100}{\text{Media grupei}}$ - 111,90%

Etapa II
402 (Numărul mediu salariați x 111,90% = **450** (Numărul
max. aplicabil unității administrativ teritoriale) de posturi potrivit
pct.1 din anexa
la OUG
nr.63/2010)

- Număr total de posturi aprobat din aparatul de specialitate al Consiliului Județean Vâlcea și din instituții și servicii publice subordonate acestuia, pentru care numărul maxim de posturi se determină conform pct.1 din anexa la Ordonanța de urgență = **501 posturi**

- Diferența față de normativ, conform OUG nr.63/2010, = **51 posturi**

Pentru a ne putea încadra în numărul maxim de personal stabilit potrivit OUG nr.63/2010, pentru unitatea administrativ – teritorială (județul Vâlcea) și pentru a respecta termenele imperative impuse de Ordonanța de urgență cu privire la modificarea, avizarea și aprobarea structurilor organizatorice (organigrame și state de funcții ale instituțiilor publice) s-a procedat la o analiză asupra structurii posturilor din aparatul de specialitate al Consiliului Județean Vâlcea și din instituțiile subordonate acestuia și la măsuri de reorganizare a unor structuri de specialitate.

Având în vedere perioada extrem de dificilă pe care o parcurgem, cu mari constrângeri bugetare, conducerea Consiliului Județean Vâlcea a recomandat conducerilor instituțiilor publice aflate sub autoritatea Consiliului Județean Vâlcea, să aibă în vedere **ca reducerea numărului de posturi din cadrul structurii organizatorice să se facă exclusiv prin reducerea posturilor vacante.**

În urma înaintării propunerilor de organigramă și stat de funcții, a rezultat următoarea situație:

Nr. Crt.	Structura	Nr.de posturi aprobate prin organigramă	Nr.de posturi reduse	Număr posturi normat potrivit OUG nr.63/2010
1.	Aparatul de specialitate al Consiliului Județean Vâlcea (inclusiv persoanele din conducerea Consiliului Județean Vâlcea aflate pe funcții de demnitate publică)	161	3	158
2.	Camera Agricolă Județeană Vâlcea	21	1	20
3.	Muzeul Județean "Aurelian Sacerdoțeanu"	83	14	69
4.	Memorialul "Nicolae Bălcescu"	19	6	13
5.	Biblioteca Județeană "Antim Ivireanul" Vâlcea	66	1	65
6.	Teatrul "Anton Pann" Rm. Vâlcea	56	8	48
7.	Școală Populară de Artă și Meserii Rm. Vâlcea	29	5	24
8.	Centrul Județean de Conservare și Valorificare a Tradiției și Creației Populare Vâlcea	46	9	37
9.	Direcția Județeană pentru Protecția Plantelor Vâlcea	20	4	16
	Total	501	51	450

Defalcăt, pe instituții și funcții, structura celor 51 posturi reduse (desființate) se prezintă astfel:

1. Aparatul de specialitate al Consiliului Județean Vâlcea - 3 funcții publice:

- consilier superior
- consilier principal
- consilier asistent

2. Camera Agricolă Județeană Vâlcea:

- o funcție publică – referent superior

3. Muzeul Județean "Aurelian Sacerdoțeanu" Vâlcea:

- 3 posturi de referent
- 1 post consilier juridic
- 4 posturi de muzeograf
- 2 posturi de arheolog
- 1 post de restaurator
- 1 post de muncitor
- 1 post gestionar custode sală
- 1 post de muncitor

4. Memorialul "Nicolae Bălcescu":

- 1 post de referent
- 1 post custode sală
- 1 post supraveghetor muzeu
- 3 posturi de muncitor

5. Biblioteca Județeană "Antim Ivireanul" Vâlcea:

- 1 post de auditor

6. Teatrul "Anton Pann" Râmnicu Vâlcea

- 2 posturi actor
- 1 post actor mânuitor păpuși
- 1 post impresar artistic
- 1 post consilier juridic
- 1 post de specialist
- 1 post de operator lumini /sunet
- 1 post de muncitor

7. Școala Populară de Artă și Meserii Râmnicu-Vâlcea:

- 1 post de expert
- 2 posturi de profesor
- 2 posturi de referent

8. Centrul Județean de Conservare și Valorificare a Tradiției și Creației Populare Vâlcea:

- 1 post de inspector de specialitate
- 1 post de sunetist
- 7 posturi de solist vocal

9. Direcția Județeană pentru Protecția Plantelor Vâlcea:

- 1 post de administrator
- 1 post de inspector de specialitate
- 2 posturi de muncitor

Precizăm că **organigrama și statul de funcții ale aparatului de specialitate al Consiliului Județean Vâlcea și ale instituțiilor și serviciilor publice de interes județean**, mai sus prezentate, se regăsesc în anexele nr.I.1 – I.9, respectiv II.1 – II.9, la proiectul de hotărâre alăturat.

INSTITUTII DE INTERES JUDETEAN NORMATE SEPARAT

A) Direcția Județeană de Evidență a Persoanelor Vâlcea, pentru care numărul maxim de posturi determinat conform pct.2 din anexa la OUG nr.63/2010, respectiv 1 salariat la 15.000 locuitori, este de:

$$407431 : 15.000 = 27 \text{ posturi}$$

Precizăm că Direcția Județeană de Evidență a Persoanelor Vâlcea a funcționat până în prezent în baza Hotărârii Consiliului Județean Vâlcea nr.103/31 iulie 2009, cu **un număr de 32 posturi**.

În cazul Direcției Județene de Evidență a Persoanelor Vâlcea, pentru a ne putea încadra în numărul maxim de posturi determinat potrivit pct.2 din anexa la OUG nr.63/2010, **(27 posturi), se propune modificarea structurii organizatorice a Direcției Județene de Evidență a Persoanelor Vâlcea, respectiv prin reducerea a 5 posturi vacante.**

Posturile vacante propuse pentru a fi reduse din structura Direcției Județene de Evidență a Persoanelor Vâlcea, **sunt 5 funcții publice vacante: director executiv adjunct (economic), 3 funcții de consilier superior și o funcție publică de inspector principal.**

Organigrama și statul de funcții ale Direcției Județene de Evidență a Persoanelor Vâlcea, sunt prezentate în anexele nr.I.10, respectiv II.10, la proiectul de hotărâre.

B) Serviciul Public Județean de Pază Vâlcea, pentru care numărul maxim de posturi determinat, conform pct.3 din anexa la OUG nr.63/2010, respectiv 1 salariat la 5000 locuitori, este de:

$$407431 : 5000 = 81 \text{ salariați}$$

O situație specială se înregistrează în cazul **Serviciului Public Județean de Pază Vâlcea.**

Serviciul Public Județean de Pază Vâlcea, înființat prin Hotărârea Consiliului Județean Vâlcea nr.82/31 mai 2005, ca serviciu public de interes județean, are ca obiect principal de activitate, asigurarea și creșterea eficienței pazei obiectivelor și bunurilor aparținând domeniului public și privat al județului.

Conform Regulamentului de organizare și funcționare a Serviciului Public Județean de Pază Vâlcea, **finanțarea cheltuielilor curente și de capital ale Serviciului se asigură integral din venituri extrabugetare obținute din activitățile desfășurate în exercitarea sarcinilor și atribuțiilor ce-i revin.**

Potrivit criteriilor prevăzute de Ordonanța de urgență a Guvernului nr.63/2010 (conform pct.3 din anexa la Ordonanță – un post la 5000 locuitori, la județe), **pentru Serviciul Public Județean de Pază Vâlcea ar trebui să fie prevăzute numai 81 de posturi față de 182 posturi cât sunt în prezent.**

În prezent, **numărul total de posturi ocupate la Serviciul Public Județean de Pază Vâlcea este de 178.**

Prin aplicarea prevederilor OUG nr.63/2010, potrivit cărora numărul maxim de posturi pentru **serviciul județean de pază este de 81 posturi, reducerea efectivă a numărului de posturi aferente personalului de pază (agenți de**

pază) la Serviciul Public Județean de Pază Vâlcea, este de 97 posturi de agenți de pază.

Pentru încadrarea în prevederile OUG nr.63/2010, cu privire la numărul maxim de posturi pentru serviciul de pază a obiectivelor de interes județean, propunem următoarele:

- **Reorganizarea Serviciului Public Județean de Pază Vâlcea, pe o structură organizatorică, cu un număr total de 81 posturi.**

În structura propusă (organigrama și statul de funcții se regăsesc în anexele nr.I.10 și II.11, la proiectul de hotărâre) **Serviciul Public Județean de Pază Vâlcea, se prezintă astfel:**

- **un director**
 - Biroul Financiar-Contabilitate, Administrativ, - **4 posturi;**
 - Compartimentul Resurse Umane, Secretariat - **un post;**
 - Personalul de Pază și instruire, alcătuit din:
 - șef detașament - **1 post**
 - șef formație pază - **3 posturi**
 - agenți de pază - **71 posturi**
- Total = 81 posturi**

În prezent, distribuția efectivă, conform contractelor, a agenților de pază ai Serviciului Public Județean de Pază Vâlcea, este următoarea:

Instituții beneficiare	Necesar agenți pază conform contract	Nr. de posturi (agenți de pază) existente
Consiliul Județean Vâlcea	9	9
Centrul Militar Județean Vâlcea	5	5
Biblioteca Județeană	5	5
Direcția Generală de Asistență Socială și Protecția Copilului Vâlcea	82	78
Muzeul Județean "Aurelian Sacerdoțeanu" Vâlcea	8	8
SC APAVIL Vâlcea	5	5
Memorialul "Nicolae Bălcescu"	4	4
Direcția Județeană de Evidență a Persoanelor Vâlcea	5	5
Centrul de Asistență Medico-Socială Lădești	5	5
Centrul Școlar pentru Educație Incluzivă Bistrița	4	4
SC CET Govora SA	41	41
TOTAL	173	169

În situația aplicării prevederilor OUG nr.63/2010, referitoare la numărul maxim de personal, există riscul ca, pentru anumite instituții publice de interes județean să nu se poată asigura securitatea, paza bunurilor și valorilor.

Legea nr.333/2003 privind paza obiectivelor, bunurilor, valorilor și protecția persoanelor, cu modificările și completările ulterioare, reglementează obligativitatea instituțiilor publice de a asigura protecția bunurilor din dotare.

Astfel, potrivit prevederilor articolului nr.2 alin.(1) din Legea nr.333/2003, privind paza obiectivelor, bunurilor, valorilor și protecția persoanelor, cu modificările și completările ulterioare, ministerele și celelalte organe de specialitate ale administrației publice centrale și locale, regiile autonome, companiile și societățile naționale, institutele naționale de cercetare-dezvoltare, societățile comerciale, indiferent de natura capitalului social, **cât și alte organizații care dețin bunuri ori valori cu orice titlu, sunt obligate să asigure securitatea și integritatea bunurilor din patrimoniu.**

Analizând situația beneficiarilor pentru care Serviciul Public Județean de Pază Vâlcea asigură, pe bază de contract, servicii de pază, în condițiile extrem de restrictive pe care le impune OUG nr.63/2010 și ținând seama de dispozițiile Legii nr.333/2003 privind paza obiectivelor, bunurilor, valorilor și protecția persoanelor, cu modificările și completările ulterioare, referitoare la obligativitatea instituțiilor publice de a asigura protecția bunurilor, **propunem următoarele:**

- **Asigurarea serviciilor de pază, prin organizarea de pază proprie, respectiv prin preluarea personalului de pază (97 agenți pază),** rezultat ca urmare a reorganizării Serviciului Public Județean de Pază Vâlcea și a încadrării în numărul maxim posturi, conform Ordonanței de urgență a Guvernului nr.63/2010, de către următoarele instituții publice de interes județean: **Direcția Generală de Asistență Socială și Protecția Copilului Vâlcea, Centrul de Asistență Medico-Socială Lădești , Centrul Școlar pentru Educație Incluzivă Bistrița, Centrul Militar Județean Vâlcea, SC Apavil SA .**

Personalul încadrat la Serviciul Public Județean de Pază Vâlcea care, ca urmare a reorganizării, depășește numărul de personal aprobat potrivit art.11 din proiectul de hotărâre, va fi preluat, pe bază de protocol, începând cu data de 16 august 2010, de instituțiile și serviciile publice la care își desfășoară activitatea în prezent, după cum urmează:

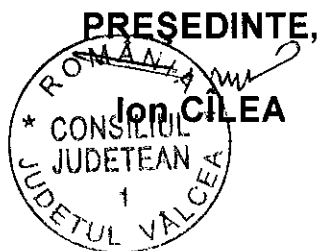
- | | |
|--|---------------------|
| - Direcția Generală de Asistență Socială și Protecția Copilului Vâlcea | - 78 agenți de pază |
| - Centrul de Asistență Medico-Socială Lădești | - 5 agenți pază |
| - Centrul Școlar pentru Educație Incluzivă Bistrița | - 4 agenți pază |
| - Centrul Militar Județean Vâlcea | - 5 agenți pază |
| - SC Apavil SA | - 5 agenți pază |

Organigramele instituțiilor și serviciilor publice care preiau personalul de pază, vor fi modificate în mod corespunzător.

Această propunere se întemeiază, **atât pe prevederile Legii nr.333/2003, cu privire la obligația instituțiilor publice de a asigura securitatea și integritatea bunurilor din patrimoniu, dar și a persoanelor, precum și pe faptul că personalul de pază care provine de la Serviciul Public Județean de Pază Vâlcea, este personal, calificat profesional în specializarea "agent pază" și este atestat pentru exercitarea profesiei de către instituțiile abilitate.**

În mod evident, preluarea și păstrarea, în sistem, a persoanelor care desfășoară activități specifice de pază, ar avea, ca efect pozitiv, evitarea măsurilor de disponibilizare din rândul acestora.

Față de cele arătate mai sus, propunem adoptarea hotărârii în forma prezentată.



MM/IP

CONSILIUL JUDEȚEAN VÂLCEA
Compartimentul Resurse Umane,
Gestiunea Funcțiilor Publice
Nr. 7742 din 22.07.2010

AVIZAT:
SECRETAR AL JUDEȚULUI

Constantin Dirnea

RAPORT DE SPECIALITATE
la proiectul de hotărâre privind aprobarea organigramei și statului
de funcții ale aparatului de specialitate al Consiliului Județean
Vâlcea, precum și ale instituțiilor și serviciilor publice de interes
județean

Prin expunerea de motive înregistrată cu nr. 7741 din 22.07.2010, se propune adoptarea unei hotărâri privind aprobarea organigramei și statului de funcții ale aparatului de specialitate al Consiliului Județean Vâlcea, precum și ale instituțiilor și serviciilor publice de interes județean.

Aparatul de specialitate al Consiliului Județean Vâlcea, precum și celelalte instituții și servicii publice de interes județean aflate sub autoritatea Consiliului Județean, au funcționat până în prezent în baza următoarelor hotărâri adoptate de Consiliul Județean Vâlcea:

- Hotărârea nr.42/28.03.2008 privind aprobarea organigramei și statului de funcții ale aparatului de specialitate al Consiliului Județean Vâlcea;
- Hotărârea nr.81/30.04.2008 privind aprobarea organigramei și statului de funcții ale Muzeului Județean Vâlcea;
- Hotărârea nr.56/30.04.2009 privind aprobarea organigramei și statului de funcții ale Teatrului "Anton Pann" Râmnicu Vâlcea;
- Hotărârea nr.57/30.04.2009 privind aprobarea organigramei și statului de funcții ale Școlii Populare de Artă și Meserii Râmnicu Vâlcea;
- Hotărârea nr.59/30.04.2009 privind aprobarea organigramei și statului de funcții ale Bibliotecii Județene "Antim Ivireanu" Vâlcea;
- Hotărârea nr.85/30.04.2008 privind aprobarea organigramei și statului de funcții al Memorialului "Nicolae Bălcescu";

- Hotărârea nr.43/28.03.2008 privind aprobarea organigramei și statului de funcții ale Centrului Județean pentru Conservarea și Promovarea Culturii Tradiționale Vâlcea;
- Hotărârea nr.142/30.10.2009 privind înființarea Direcției Județene pentru Protecția Plantelor Vâlcea;
- Hotărârea nr.18/26.02.2010 privind înființarea Camerei Agricole Județene Vâlcea, cu modificările și completările ulterioare.
- Hotărârea nr.103/31.07.2009 privind aprobarea organigramei și statului de funcții ale Direcției Județene de Evidență a Persoanelor Vâlcea;
- Hotărârea nr.44/30.04.2010 privind aprobarea organigramei și statului de funcții ale Serviciului Public Județean de Pază Vâlcea;

Proiectul de hotărâre anexat este în conformitate cu prevederile art.91 alin.(1) lit.(a) și ale alin.(2) lit.(c) din Legea administrației publice locale nr.215/2001, republicată, cu modificările și completările ulterioare, potrivit cărora consiliul județean îndeplinește "atribuții privind organizarea și funcționarea aparatului de specialitate al consiliului județean, ale instituțiilor și serviciilor publice de interes județean și ale societăților comerciale și regiilor autonome de interes județean", în exercitare cărora "aprobă regulamentul de organizare și funcționare a consiliului județean, organigrama, statul de funcții, regulamentul de organizare și funcționare ale aparatului de specialitate, precum și ale instituțiilor și serviciilor publice de interes județean și ale societăților comerciale și regiilor autonome de interes județean".

Potrivit prevederilor art.III alin.(1) și alin.(2) din Ordonanța de urgență a Guvernului nr.63/2010, pentru modificarea și completarea Legii nr.273/2006 privind finanțele publice locale, precum și pentru stabilirea unor măsuri financiare, pentru îndeplinirea atribuțiilor prevăzute de lege, la stabilirea numărului de posturi din aparatul de specialitate al consiliului județean, precum și din instituțiile publice locale, înființate prin hotărâri ale autorităților deliberative, autoritățile administrației publice se încadrează în numărul maxim de posturi determinat potrivit anexei la Ordonanța de urgență. Numărul maxim de posturi prevăzut la alin.(1) nu se aplică capitolului bugetare "Invățământ" și "Asigurări și asistență socială", finanțate din bugetele locale, precum și capitolului bugetar "Sănătate", indiferent de sursa de finanțare.

Conform prevederilor art.III alin.(5) din Ordonanța de urgență a Guvernului nr.63/2010, pentru reducerea cheltuielilor de personal și

încadrarea în numărul maxim de posturi stabilit potrivit anexei la Ordonanța de urgență, respectiv în nivelul maxim al cheltuielilor de personal, ordonatorii de credite ai bugetelor prevăzute la art.1 alin.(2) din Legea nr.273/2006 privind finanțele publice locale, cu modificările și completările ulterioare, pot reduce numărul de posturi finanțate și, respectiv, pot disponibiliza, în condițiile legii, personalul aferent.

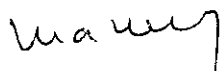
De asemenea, potrivit prevederilor art.VI din OUG nr.63/2010, în termen de 40 de zile de la intrarea în vigoare a Ordonanței de urgență, autoritățile deliberative, la propunerea autorității executive, au obligația să aprobe modificările organigramelor și să reflecte în bugetele de venituri și cheltuieli prevederile art.III, alin.(1) – (3).

Precizăm că, proiectul de hotărâre alăturat respectă prevederile art.107 alin.(1) lit."a" și lit."c" din Legea nr.188/1999, republicată cu modificările și completările ulterioare, potrivit cărora autoritățile și instituțiile publice au obligația de a solicita avizul Agenției Naționale a Funcționarilor Publici, în situația stabilirii sau modificării structurii funcțiilor publice, ori în situația reorganizării autorității sau instituției publice.

De asemenea, proiectul de hotărâre respectă și prevederile art.112 alin.(1), din cadrul Legii nr.188/1999, republicată, cu modificările și completările ulterioare, conform cărora numărul total al funcțiilor publice de conducere din cadrul fiecărei autorități sau instituții publice, este de maximum 12% din numărul total al funcțiilor publice.

Având în vedere conformitatea proiectului de hotărâre cu prevederile legale mai sus menționate, propunem adoptarea hotărârii în forma prezentată.

**COMPARTIMENTUL RESURSE UMANE,
GESTIUNEA FUNCȚIILOR PUBLICE**



Manea Maxim

MM/IP



MINISTERUL ADMINISTRAȚIEI ȘI INTERNELOR
Agencia Națională a Funcționarilor Publici

Nr. 490384/26.07.2010

AVIZ

Având în vedere:

- prevederile art. 112 alin. (1) din Legea nr. 188/1999 privind Statutul funcționarilor publici, republicată (r2), cu modificările și completările ulterioare,
- prevederile art. XVI alin. (2) din Legea nr. 161/2003 privind unele măsuri pentru asigurarea transparenței în exercitarea demnităților publice, a funcțiilor publice și în mediul de afaceri, prevenirea și sancționarea corupției, cu modificările și completările ulterioare,
- prevederile art. III alin. (8) din O.U.G. nr. 63/2010 pentru modificarea și completarea Legii nr. 273/2006 privind finanțele publice locale,
- adresa **Consiliului Județean Vâlcea nr. 7818/26.07.2010** de solicitare a avizului pentru stabilirea funcțiilor publice, înregistrate la Agenția Națională a Funcționarilor Publici cu nr. 490384/26.07.2010

În temeiul: art. 107 alin. (1) din Legea nr. 188/1999 privind Statutul funcționarilor publici, republicată (r2), cu modificările și completările ulterioare

**Agencia Națională a Funcționarilor Publici acordă
aviz
privind funcțiile publice din cadrul**

aparaturii de specialitate al Consiliului Județean Vâlcea și al instituțiilor din subordine

**Președinte – Secretar de Stat
Andras SZAKAL**



Prenume, nume	Calitatea	Semnătura	Data
Marian Niculescu	Membrul 1 al comisiei mixte de avizare		26.07.2010
Antoanela Rușină	Membrul 2 al comisiei mixte de avizare		26.07.2010
Petronela Iacob	Membrul 3 al comisiei mixte de avizare		26.07.2010

2 exemplare