

HOTĂRÂRE

privind modificarea și completarea Regulamentului de organizare și funcționare a Serviciului Public Județean SALVAMONT – SALVASPEO Vâlcea și numirea șefului acestui serviciu

Consiliul Județean Vâlcea, întrunit în ședința ordinară din data de 2009 la care participă un număr de ... consilieri județeni din totalul de 32 în funcție;

Având în vedere Expunerea de motive a Președintelui Consiliului Județean Vâlcea, înregistrată la nr.11106 din 09 septembrie 2009;

Luând în considerare Raportul de specialitate al Direcției Economice, înregistrat la nr.11107 din 09 septembrie 2009, precum și avizele comisiilor de specialitate;

În conformitate cu prevederile art.91 alin.(1) lit."a" și alin.(2) lit."c" și lit."e" din Legea administrației publice locale nr.215/2001, republicată, cu modificările și completările ulterioare;

În temeiul prevederilor art.97 din Legea administrației publice locale, nr.215/2001, republicată, cu modificările și completările ulterioare

HOTĂRĂȘTE:

Art.1 Regulamentul de organizare și funcționare a Serviciului Public Județean SALVAMONT – SALVASPEO Vâlcea, aprobat prin Hotărârea Consiliului Județean Vâlcea nr.77 din 29 mai 2009, se modifică și se completează, după cum urmează:

1. Articolul 3 se modifică și va avea următorul cuprins:

"Art.3 (1) - Serviciul SALVAMONT – SALVASPEO nu are personalitate juridică și utilizează bunuri aparținând domeniului public și privat al județului".

"(2) Bunurile necesare desfășurării activității serviciului vor fi predate de către Consiliul Județean Vâlcea, pe bază de inventar membrilor acestuia."

2. La articolul 4, alineatul (2) se modifică și va avea următorul cuprins:

"alin.(2) - Activitatea Serviciul SALVAMONT – SALVASPEO are caracter permanent, umanitar nepatrimonial, apolitic și non-profit și se desfășoară pe bază de contract de voluntariat."

3. Articolul 6 se modifică și va avea următorul cuprins:

"Art.6 - Serviciul SALVAMONT - SALVASPEO își constituie formațiile de salvare montană și echipele salvaspeo prin încheierea de contracte de voluntariat cu fiecare salvator, în baza legislației în vigoare."

4. Articolele 9 și 10 se abrogă.

5. Articolul 11 se modifică și va avea următorul cuprins:

"Art.11 - Conducerea Serviciului SALVAMONT - SALVASPEO se realizează de către unul dintre șefii formațiilor de salvare montană, numit în condițiile legii."

6. La articolul 13, litera "d" se modifică și va avea următorul cuprins:

"d) asigură participarea salvatorilor montani, angajați în condițiile legii, cu contract de voluntariat, la formele de pregătire profesională organizate de Asociația Națională a Salvatorilor Montani din România."

7. Articolul 16 se modifică și va avea următorul cuprins:

"Art.16. - Serviciul SALVAMONT - SALVASPEO propune Consiliului Județean Vâlcea sumele ce vor fi alocate din bugetul județului pentru:

- *întreținerea, repararea și marcarea traseelor montane;*
- *întreținerea, repararea bazelor de salvare, refugiilor de supraviețuire, punctelor sanitare SALVAMONT etc.*
- *pregătirea și instruirea membrilor formațiilor de salvare;*
- *drepturi bănești și indemnizații acordate membrilor echipelor de salvare;*
- *dotarea cu echipament de lucru și de protecție, materiale sportive și medicale specifice activității, mijloace de comunicații și transport;*

- editarea și tipărirea unor publicații, afișe, materiale informative specifice activității de salvare în munți și din mediul subteran speologic, pe care le va difuza și afișa în locuri cu grad mare de risc pentru turiști sau cu mare afluență a acestora (cabane, pârtii de schi, refugii, etc.).”

8. Articolul 17 se modifică și va avea următorul cuprins:

“Art. 17. - În vederea alocării de fonduri din bugetul propriu al județului pentru activitatea de salvamont - salvaspeo, Serviciul SALVAMONT - SALVASPEO va întocmi o situație anuală a stării traseelor turistice omologate sau în curs de omologare, a bazelor de salvare, a refugiilor SALVAMONT, a punctelor sanitare SALVAMONT etc., propunând, totodată, Consiliului Județean Vâlcea prioritățile pentru includerea în programele anuale de amenajare, întreținere și reparații.”

9. La articolul 24, alineatul (1) se modifică și va avea următorul cuprins:

“alin.(1) Finanțarea Serviciului SALVAMONT - SALVASPEO, inclusiv dotarea și echiparea cabanelor cu aparatură, instrumente și materiale necesare desfășurării activității, se face din bugetul propriu al județului, de la Capitolul 54 02 50 "Alte servicii publice generale" sau din bugetele locale, după caz, precum și din donații, legate, și sponsorizări, în condițiile legii.”

10. După articolul 24 se introduce un nou articol, articolul 24¹, cu următorul cuprins:

“Art.24¹ - Conducerea evidenței contabile a Serviciului SALVAMONT - SALVASPEO se va realiza de un funcționar public din cadrul aparatului de specialitate al Consiliului Județean Vâlcea, care va fi numit prin Dispoziția Președintelui Consiliului Județean Vâlcea.”

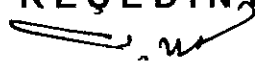
Art.II Regulamentul de organizare și funcționare a Serviciului Public Județean SALVAMONT – SALVASPEO Vâlcea aprobat prin Hotărârea Consiliului Județean Vâlcea nr.77 din 29 mai 2009, cu modificările și completările ulterioare, se va republica în Monitorul Oficial al Județului Vâlcea, dându-se textelor o nouă numerotare.

Art.III Secretarul Județului Vâlcea, prin Compartimentul Cancelarie, va comunica prezenta hotărâre Direcției Economice și Serviciului Public Județean

SALVAMONT – SALVASPEO Vâlcea, în vederea aducerii la îndeplinire a prevederilor ei, și va asigura publicarea acesteia pe site-ul Consiliului Județean Vâlcea și în Monitorul Oficial al Județului Vâlcea.

Prezenta hotărâre a fost adoptată cu respectarea prevederilor art.97, alin.(1) din Legea administrației publice locale, nr.215/2001, republicată, cu modificările și completările ulterioare, cu un număr de ... voturi pentru, ... voturi împotriva și ... abțineri.

PREȘEDINTE,


Ion CÎLEA

**AVIZAT PENTRU LEGALITATE
SECRETAR AL JUDEȚULUI,**


Constantin DIRINEA

**AVIZAT
DIRECTOR EXECUTIV,
Bogdan LĂȘTUN**



Râmnicu Vâlcea,

Nr. _____ din _____ 2009

D.E. /1 ex.

EXPUNERE DE MOTIVE
la proiectul de hotărâre privind modificarea și completarea
Regulamentului de organizare și funcționare a
Serviciului Public Județean SALVAMONT - SALVASPEO Vâlcea

Prin Hotărârea Consiliului Județean Vâlcea nr. 77/29 mai 2009, Serviciul Public Județean SALVAMONT Vâlcea s-a reorganizat în Serviciul Public Județean SALVAMONT - SALVASPEO Vâlcea, și a fost aprobat Regulamentul de organizare și funcționare a serviciului, prevăzut în anexa la hotărârea mai sus amintită.

Regulamentul de organizare și funcționare a Serviciului Public Județean SALVAMONT - SALVASPEO Vâlcea conține reglementări cu privire la organizarea activității, conducerea și structura organizatorică a serviciului public, atribuțiile în domeniul activității specifice de salvare în munți și din mediul subteran speologic, precum și în domeniul administrativ, finanțarea activității de salvare în munți și din mediul subteran speologic, pregătirea profesională a salvatorilor montani și din mediul subteran speologic.

Pentru asigurarea funcționalității în condiții de eficiență a Serviciului Public Județean SALVAMONT - SALVASPEO Vâlcea, se propune modificarea, completarea și abrogarea unor articole din Regulamentul de organizare și funcționare, după cum urmează:

1. Articolul 3 se modifică și se completează, și va avea următorul cuprins:

Art. 3. - (1) Serviciul SALVAMONT - SALVASPEO Vâlcea fără personalitate juridică, utilizează bunuri din domeniului public și privat al județului.

(2) Bunurile necesare desfășurării activității serviciului vor fi predate de către Consiliul Județean Vâlcea, pe bază de liste de inventar, membrilor acestuia.

2. Articolul 4 alineatul (2) se modifică și va avea următorul cuprins:

Art. 4. - (2) Activitatea Serviciului SALVAMONT - SALVASPEO are caracter permanent, umanitar, nepatrimonial, apolitic și non-profit și se desfășoară pe bază de contract de voluntariat.

3. Articolul 6 se modifică și va avea următorul cuprins:

Art. 6 - Serviciul SALVAMONT - SALVASPEO își constituie formațiile de salvare montană și echipele salvaspeo prin încheierea de contracte de voluntariat cu fiecare salvator, în baza legislației în vigoare.

4. Articolele 9 și 10 se abrogă.

5. Articolul 11 se modifică și va avea următorul cuprins:

Art. 11. - **Conducerea** Serviciului SALVAMONT - SALVASPEO se realizează de către unul din șefii formațiilor de salvare montană, numit în condițiile legii.

6. Articolul 13 litera d) se modifică și va avea următorul cuprins:

Art. 13. d) asigură participarea salvatorilor montani, angajați în condițiile legii, cu contract de voluntariat, la formele de pregătire profesională organizate de Asociația Națională a Salvatorilor Montani din România.

7. Articolul 16 se modifică și va avea următorul cuprins:

Art. 16. - Serviciul SALVAMONT - SALVASPEO, pentru cheltuielile necesare activității salvamont și activității de salvare din mediul subteran speologic, propune Consiliului Județean Vâlcea sumele ce vor fi alocate din bugetul județului pentru:

- întreținerea, repararea și marcarea traseelor montane;
- întreținerea, repararea bazelor de salvare, refugiilor de supraviețuire, puncte sanitare SALVAMONT etc.
- pregătirea și instruirea membrilor formațiilor de salvare;
- drepturi bănești și indemnizații acordate membrilor echipelor de salvare;
- dotarea cu echipament de lucru și de protecție, materiale sportive și medicale specifice activității, mijloace de comunicații și transport;
- editarea și tipărirea unor publicații, afișe, materiale informative specifice activității de salvare în munți și din mediul subteran speologic, pe care le va difuza și afișa în locuri cu grad mare de risc pentru turiști sau cu mare afluență a acestora (cabane, pârtii de schi, refugii, etc.).

8. Articolul 17 se modifică și va avea următorul cuprins:

Art. 17. - În vederea alocării de fonduri din bugetul propriu al județului pentru activitatea de salvamont - salvaspeo, Serviciul SALVAMONT - SALVASPEO va întocmi o situație anuală a stării traseelor turistice omologate sau în curs de omologare, a bazelor de salvare, a refugiilor SALVAMONT, a punctelor sanitare SALVAMONT etc., propunând totodată Consiliului Județean Vâlcea prioritățile pentru includerea în programele anuale de amenajare, întreținere și reparații.

9. Articolul 24 alineatul (1) se modifică și va avea următorul cuprins:

Art. 24. - (1) **Finanțarea** Serviciului SALVAMONT - SALVASPEO, inclusiv dotarea și echiparea cabanelor cu aparatură, instrumente și materiale necesare desfășurării activității, se face din bugetul propriu al județului, de la Capitolul 54 02 50 "Alte servicii publice generale" sau din bugetele locale, după caz, precum și din donații, legate, și sponsorizări, în condițiile legii.

10. După articolul 24 se introduce un nou articol, articolul 24¹, cu următorul cuprins:

Art. 24¹. - Conducerea evidenței contabile a Serviciului Public Județean SALVAMONT - SALVASPEO se va realiza de un funcționar public din cadrul aparatului de specialitate al Consiliului Județean Vâlcea, care va fi numit prin Dispoziția Președintelui Consiliului Județean Vâlcea.

Propunerea de modificare și completare a Regulamentului de organizare și funcționare a Serviciului Public Județean SALVAMONT - SALVASPEO Vâlcea este în conformitate cu prevederile Legii administrației publice locale nr. 215/2001, republicată, cu modificările și completările ulterioare.

Având în vedere cele expuse mai sus, se propune adoptarea proiectului de hotărâre privind modificarea și completarea Regulamentului de organizare și funcționare a Serviciului Public Județean SALVAMONT - SALVASPEO Vâlcea.

PREȘEDINTE
ROMANIA
Ion Cîlea
CONSILIUL
JUDEȚEAN
1
JUDEȚUL VÂLCEA *

VMd/VMd/1 ex.

CONSILIUL JUDEȚEAN VÂLCEA
DIRECȚIA ECONOMICĂ
Nr. 11107 din 09.09.2009
B/3

AVIZAT
VICEPREȘEDINTE,

Dumitru Persu

RAPORT DE SPECIALITATE
la proiectul de hotărâre privind modificarea și completarea
Regulamentului de organizare și funcționare a
Serviciului Public Județean SALVAMONT - SALVASPEO Vâlcea

Prin expunerea de motive nr. 11106 din 09.09.2009 se propune modificarea și completarea Regulamentului de organizare și funcționare a Serviciului Public Județean SALVAMONT - SALVASPEO Vâlcea.

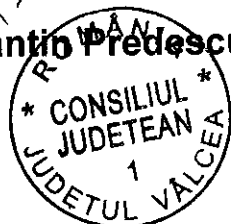
Propunerea este în conformitate cu prevederile art. 91 alin. (1) lit. a) și alin. (2) lit. b) din Legea administrației publice locale nr. 215/2001, republicată, cu modificările și completările ulterioare, potrivit cărora, consiliul județean îndeplinește atribuții privind organizarea și funcționarea serviciilor publice de interes județean, hotărăște reorganizarea de servicii publice de interes județean.

Totodată, potrivit prevederilor art. 104 alin. (1) lit. a) din Legea nr. 215/2001 mai sus menționată, președintele consiliului județean îndeplinește atribuții privind funcționarea serviciilor publice de interes județean.

Având în vedere că propunerea este în conformitate cu prevederile legale menționate, vă rugăm să analizați și să adoptați proiectul de hotărâre alăturat.

DIRECTOR EXECUTIV,

Mircea Constantin Pădărescu



COMPARTIMENTUL SERVICII PUBLICE
JUDEȚENE, MONITORIZARE INSTITUȚII
DE ÎNVĂȚĂMÂNT ȘI CULTURĂ,

Vălimăreanu Mădălina

VMd/VMd/1 ex.

JĚ - Dugă

(
C. G. L. C. C.
C. G. L. C. C.

HOTĂRÂRE
privind reorganizarea Serviciului Public
Județean SALVAMONT Vâlcea în Serviciul Public Județean
SALVAMONT - SALVASPEO Vâlcea

Consiliul Județean Vâlcea, întrunit în ședința ordinară din data de 29 mai 2009 la care participă un număr de 31 consilieri județeni din totalul de 32 în funcție;

Având în vedere Expunerea de motive a Președintelui Consiliului Județean Vâlcea, înregistrată la nr. 4291 din 7 aprilie 2009;

Luând în considerare Raportul de specialitate al Direcției Economice, înregistrat la nr.4292 din 7 aprilie 2009, și avizele comisiilor de specialitate;

În conformitate cu prevederile art.91, alin.(1), lit."a" și alin.(2) lit."b" și art.104 alin.(1), lit."a" și alin.(2) lit."a" din Legea administrației publice locale nr.215/2001, republicată, cu modificările și completările ulterioare și cu prevederile Legii nr.402/2006, privind prevenirea accidentelor și organizarea activității de salvare din mediul subteran speologic;

În temeiul prevederilor art.97 din Legea administrației publice locale, nr.215/2001, republicată, cu modificările și completările ulterioare,

HOTĂRĂȘTE:

Art.1 Serviciului Public Județean SALVAMONT Vâlcea, se reorganizează în Serviciul Public Județean SALVAMONT - SALVASPEO Vâlcea.

Art.2 Se aprobă Regulamentul de organizare și funcționare a Serviciului Public Județean SALVAMONT - SALVASPEO Vâlcea, prevăzut în anexa care face parte integrantă din prezenta hotărâre.

Art.3 Pe data prezentei hotărâri, se abrogă Hotărârea Consiliului Județean Vâlcea nr.63 din 30 mai 2003, privind reorganizarea Centrului Județean Salvamont Vâlcea.

Art.4 Secretarul Județului Vâlcea, prin Compartimentul Cancelarie, va comunica prezenta hotărâre structurilor funcționale din cadrul aparatului de specialitate al Consiliului Județean Vâlcea, precum și Serviciului Public Județean SALVAMONT - SALVASPEO Vâlcea, în vederea aducerii la îndeplinire a prevederilor ei, și va asigura publicarea acesteia pe site-ul Consiliului Județean Vâlcea și în Monitorul Oficial al Județului Vâlcea.

Prezenta hotărâre a fost adoptată cu respectarea prevederilor art.97 alin.(1) din Legea administrației publice locale, nr.215/2001, republicată, cu modificările și completările ulterioare, cu un număr de 32 voturi pentru, 0 voturi împotriva și 0 abțineri.



CONTRASEMNEAZĂ
SECRETAR AL JUDEȚULUI

Constantin DIRINEA

Prezenta copie este conformă
cu originalul și se certifică de noi.
COMPARTIMENT CANCELARIE



Râmnicu Vâlcea,
Nr.77 din 29 mai 2009
SA./1 ex.

**REGULAMENT
- DE ORGANIZARE ȘI FUNCȚIONARE
A SERVICIULUI PUBLIC JUDEȚEAN SALVAMONT - SALVASPEO
VÂLCEA**

**CAPITOLUL I
DISPOZIȚII GENERALE**

Art. 1. - Centrul Județean Salvamont Vâlcea înființat prin Hotărârea nr. 14 din 4 iulie 1995 a Consiliului Județean Vâlcea, reorganizat prin Hotărârea nr. 63 din 30 mai 2003 în Serviciul Public Județean SALVAMONT Vâlcea, se reorganizează în **Serviciul Public Județean SALVAMONT - SALVASPEO Vâlcea.**

Art. 2. - Serviciul Public Județean SALVAMONT - SALVASPEO Vâlcea, denumit în continuare **Serviciul SALVAMONT - SALVASPEO**, își desfășoară activitatea potrivit legislației în vigoare și a prezentului Regulament, **este organizat și funcționează sub autoritatea Consiliului Județean Vâlcea**, coordonează activitatea de prevenire a accidentelor montane și de salvare în munți a persoanelor accidentate și a bolnavilor, coordonează activitatea de prevenire a accidentelor și de salvare din mediul subteran speologic și are sediul în municipiul Râmnicu Vâlcea, strada General Praporgescu nr. 1.

Art. 3. - (1) Serviciul SALVAMONT - SALVASPEO are **personalitate juridică, ștampilă, patrimoniu și buget propriu, și administrează bunuri aparținând domeniului public și privat al județului.**

Art. 4. - (1) Activitatea specifică a Serviciului SALVAMONT - SALVASPEO de prevenire a accidentelor montane și de salvare în munți și de prevenire a accidentelor și de salvare din mediul subteran speologic, este desfășurată de salvatori montani și salvatori din mediul subteran speologic și cuprinde patrularea preventivă, asigurarea permanenței la punctele și refugiile SALVAMONT, căutarea persoanei dispărute, acordarea primului ajutor medical în caz de accidentare, evacuarea accidentaților și persoanelor decedate sau a celor dispărute și găsite până la suprafață ori la intrarea în cavitate și transportarea accidentatului sau a bolnavului la prima unitate sanitară.

(2) Activitatea Serviciului SALVAMONT - SALVASPEO are caracter permanent, umanitar, nepatrimonial, apolitic și non-profit și se desfășoară pe

bază de contracte de muncă, contracte de colaborare și contracte de voluntariat.

CAPITOLUL II CONDUCEREA, STRUCTURA ORGANIZATORICĂ

Art. 5. - (1) 1. Serviciul SALVAMONT - SALVASPEO își desfășoară activitatea de salvare în munți cu două formații de salvare montană, constituite conform prevederilor legale, din care, în principal, *una are ca zonă de acțiune: Munții Căpățâanii, Munții Latorița și Munții Parâng*, iar *cealaltă are ca zonă de acțiune: Parcul Național Cozia, Munții Făgărașului și Munții Lotrului*.

2. Cele două formații de salvare montană acționează, la nevoie, și în alte zone de pe teritoriul județului.

3. În funcție de caracteristicile zonei montane, de afluența turiștilor, schiorilor și alpiniștilor în zona montană a județului Vâlcea, Serviciul SALVAMONT - SALVASPEO propune Consiliului Județean Vâlcea, cu consultarea Asociației Naționale a Salvatorilor Montani din România, **aprobarea prin hotărâre a unui număr mai mare de formații de salvare montană.**

(2) 1. Serviciul SALVAMONT - SALVASPEO își desfășoară activitatea de salvare din mediul subteran speologic cu o echipă salvaspeo, constituită conform prevederilor legale și are ca zonă de acțiune teritoriul județului Vâlcea.

2. În funcție de caracteristicile zonei, de numărul de turiști și de speologi în județul Vâlcea, Serviciul SALVAMONT - SALVASPEO propune Consiliului Județean Vâlcea, cu consultarea Corpului Român Salvaspeo - CORSA, **aprobarea prin hotărâre a unui număr mai mare de echipe salvaspeo.**

Art. 6. - Serviciul SALVAMONT - SALVASPEO își constituie formațiile de salvare montană și echipele salvaspeo prin încheierea de contracte de muncă, contracte de colaborare sau contracte de voluntariat cu fiecare salvator, în baza legislației în vigoare.

Art: 7. - (1) Formația de salvare montană este alcătuită din minimum 6 membri salvatori montani.

(2) Echipa salvaspeo este alcătuită din minimum 15 membri atestați ca salvatori din mediul subteran speologic.

Art. 8. - (1) 1. Fiecare formație de salvare montană este condusă de un șef de formație ales de membrii acesteia. Șeful formației are sarcina de a organiza activitatea de patrulare, de a mobiliza formația pentru intervenție în timpul cel mai scurt, de a asigura coordonarea activității de intervenție și instruirea permanentă a formației.

2. Șeful formației de salvare montană își numește înlocuitorii care preiau atribuțiile acestuia în cazul indisponibilității titularului.

(2) 1. Echipa salvaspeo este condusă de un **consilier tehnic județean**, numit de Corpul Român Salvaspeo - CORSA, la propunerea membrilor echipei. Consilierul tehnic are următoarele atribuții:

- a) relaționează cu administrația publică locală și cu salvatorii;
- b) stabilește planul de intervenție pentru arealul pe care acționează;
- c) antrenează echipa;
- d) coordonează și gestionează operațiunea de salvare subterană;
- e) mobilizează echipa pentru intervenție la accidente din mediul subteran speologic în cel mai scurt timp.

2. Consilierul tehnic județean numește înlocuitori care preiau atribuțiile acestuia pentru situații de indisponibilitate.

Art. 9. - Activitatea de **conducere executivă** a Serviciului SALVAMONT - SALVASPEO este asigurată de un **șef de serviciu** numit de Consiliul Județean Vâlcea, în condițiile legii.

Art. 10. - Șeful Serviciului SALVAMONT - SALVASPEO reprezintă Serviciul în relațiile cu persoane juridice și/sau fizice.

Art. 11. - **Conducerea** Serviciului SALVAMONT - SALVASPEO se realizează prin **șeful serviciului, șefii formațiilor de salvare montană și consilierul tehnic.**

CAPITOLUL III ATRIBUȚII

A. ÎN DOMENIUL ACTIVITĂȚII SPECIFICE DE SALVARE ÎN MUNȚI ȘI DIN MEDIUL SUBTERAN SPEOLOGIC

Art. 12. - (1) În domeniul activității specifice de salvare în munți, Serviciul SALVAMONT - SALVASPEO are următoarele **atribuții principale**:

- a) coordonează din punct de vedere administrativ și organizatoric activitatea de salvare montană în județ;
- b) propune omologarea sau desființarea unor trasee montane;
- c) coordonează și supraveghează activitatea de amenajare, întreținere și reabilitare a traseelor montane din județ;
- d) asigură preluarea apelurilor de urgență privind accidente montane și transmiterea acestora la șefii de formație SALVAMONT sau la înlocuitorii acestora;
- e) asigură permanența la punctele și refugiile SALVAMONT;
- f) verifică îndeplinirea obligațiilor principale ale persoanelor fizice sau juridice care administrează cabanele montane, în ceea ce privește:
 - dotarea cu: semnalizatoare luminoase pentru orientarea turiștilor în timpul nopții și în condiții meteorologice care prezintă pericol de accidentare; post telefonic fix sau mobil și stație de emisie-recepție radio; mijloace de avertizare sonoră la cabanele de creastă, care vor fi folosite în mod intermitent pentru orientarea turiștilor în timpul unor

condiții meteorologice deosebite, precum și ca semnal de alarmă în caz de accidente, semnal stabilit convențional între cabanieri, echipele salvamont, unitățile din apropiere ale Ministerului Apărării Naționale și Ministerului de Interne și stațiile meteorologice; materialele, instrumentele și medicamentele prevăzute ca barem pentru cabane;

- montarea la cabane a panourilor cu traseele din zonă, diferite pentru sezonul de vară și pentru cel de iarnă, cu marcarea distinctivă a porțiunilor periculoase și a refugiilor care pot fi folosite;
- întocmirea registrului de trafic al turiștilor la cabană;
- afișarea zilnică a buletinului meteorologic;
- informarea turiștilor asupra celor mai convenabile căi de acces, în funcție de condițiile meteorologice ale zilei;

g) organizează activitatea de pregătire profesională a salvatorilor montani în județ;

h) îndeplinește orice alte atribuții legate de activitatea de salvare montană prevăzute de legislația în vigoare sau stabilite prin hotărâre a consiliului județean.

(2) În domeniul activității specifice de salvare din mediul subteran speologic, Serviciul SALVAMONT - SALVASPEO are următoarele atribuții:

a) efectuează și coordonează activitățile de prevenire a accidentelor din mediul subteran speologic;

b) coordonează din punct de vedere administrativ și organizatoric activitatea de salvare din mediul subteran speologic;

c) coordonează și supraveghează activitatea de amenajare, întreținere și reabilitare a amenajărilor tehnice din mediul subteran speologic, sens în care vor iniția activități comune cu persoanele juridice care au calitatea de custode/administrator al obiectivului, după caz;

d) asigură preluarea apelurilor de urgență privind accidentele din mediul subteran speologic;

e) organizează activitatea de pregătire a speologilor în domeniul salvaspeo;

f) îndeplinesc orice alte atribuții legate de activitatea de salvare din mediul subteran speologic, prevăzute de legislația în vigoare sau stabilite de consiliul județean;

g) colaborează cu alte instituții similare atât pe plan național, cât și internațional.

Art. 13. - În situația în care la nivelul localităților pe teritoriul cărora există trasee montane și/sau pârtii de schi consiliile locale nu organizează servicii publice locale SALVAMONT, atribuțiile următoare se îndeplinesc de Serviciul Public Județean SALVAMONT - SALVASPEO Vâlcea:

a) coordonează din punct de vedere administrativ și organizatoric activitatea de salvare montană la nivel local;

b) verifică îndeplinirea obligațiilor principale ale persoanelor fizice sau juridice care administrează cabanele montane, prevăzute la art.12 lit. f);

c) angajează, conform prevederilor legale, formațiile necesare de salvatori montani;

d) asigură participarea salvatorilor montani, angajați în condițiile legii, cu contract de muncă, contract de colaborare sau contract de voluntariat, la formele de pregătire profesională organizate de Asociația Națională a Salvatorilor Montani din România.

Art. 14. - (1) Formația de salvare montană are următoarele atribuții principale:

a) deplasarea de urgență la locul solicitat, salvarea accidentatului sau a bolnavului, acordarea primului ajutor medical și transportarea acestuia la locul stabilit, pentru a fi preluat de personalul de specialitate;

b) patrularea preventivă în zonele montane cu flux turistic mare, grad de pericolozitate ridicat și în stațiunile turistice montane de practicare intensivă a sporturilor de iarnă;

c) orice alte sarcini la care s-a obligat prin clauzele contractului în baza căruia a fost angajată.

(2) Echipa județeană salvaspeo are următoarele atribuții principale:

a) întocmirea unui plan de prevenire a accidentelor și de intervenție în cazul producerii unor accidente în mediul subteran speologic;

b) deplasarea de urgență la locul solicitat, acordarea primului ajutor medical, evacuarea accidentatului, a bolnavului, a persoanei decedate ori a persoanei dispărute și găsite, după caz, și transportul acestora pentru a fi preluate de echipele specializate de suprafață ale salvamont, de Serviciul Mobil de Urgență, Reanimare și Descarcerare sau de ambulanță;

c) patrularea preventivă în zonele carstice cu aflux de turiști și cu grad de pericolozitate ridicat;

d) orice alte sarcini pe baza legislației în vigoare și care fac obiectul pregătirii echipei județene salvaspeo.

Art. 15. - (1) La acțiunile de patrulare preventivă sau la intervențiile cu grad redus de complexitate pot participa ca voluntari și persoane care nu au calitatea de salvator montan, cu acordul șefului formației de salvare montană, care va ține o evidență a acestora.

(2) La acțiunile de patrulare preventivă sau la intervențiile care necesită acest lucru pot participa ca voluntari și alți speologi, cu acordul consilierului tehnic județean, care va ține o evidență strictă a acestora.

B. ÎN DOMENIUL ADMINISTRATIV

Art. 16. - Serviciul SALVAMONT - SALVASPEO elaborează **proiectul bugetului de venituri și cheltuieli anual** pentru cheltuielile necesare activității salvamont și activității de salvare din mediul subteran speologic, stabilind sumele ce vor fi alocate din bugetul județului pentru:

- întreținerea, repararea și marcarea traseelor montane;
- întreținerea, repararea bazelor de salvare, refugiilor de supraviețuire, puncte sanitare SALVAMONT etc.

Q

- pregătirea și instruirea membrilor formațiilor de salvare;
- drepturi bănești și indemnizații acordate membrilor echipelor de salvare;
- dotarea cu echipament de lucru și de protecție, materiale sportive și medicale specifice activității, mijloace de comunicații și transport;
- editarea și tipărirea unor publicații, afișe, materiale informative specifice activității de salvare în munți și din mediul subteran speologic, pe care le va difuza și afișa în locuri cu grad mare de risc pentru turiști sau cu mare afluență a acestora (cabane, pârtii de schi, refugii, etc.).

Art. 17. - În vederea elaborării proiectului bugetului de venituri și cheltuieli anual, Serviciul SALVAMONT - SALVASPEO va întocmi o situație anuală a stării traseelor turistice omologate sau în curs de omologare, a bazelor de salvare, a refugiilor SALVAMONT, a punctelor sanitare SALVAMONT etc., propunând totodată Consiliului Județean Vâlcea prioritățile pentru includerea în programele anuale de amenajare, întreținere și reparații.

Art. 18. - (1) Serviciul SALVAMONT - SALVASPEO asigură **marcarea traseelor turistice montane**, cu respectarea condițiilor de detaliu tehnic pe care acestea trebuie să le îndeplinească pentru asigurarea uniformității și respectării inscripționării internaționale, precum și **indicatoarele de trasee turistice montane**, conform standardelor reglementate.

(2) Serviciul SALVAMONT - SALVASPEO are obligația să realizeze, pentru zonele în care acționează, un plan de prevenire a accidentelor și de intervenție în cazul producerii unui accident în mediul subteran speologic.

Art. 19. - Pentru **întreținerea traseelor turistice montane**, Serviciul SALVAMONT - SALVASPEO asigură executarea obligatorie a următoarelor lucrări:

a) curățarea periodică, repararea și îmbunătățirea potecilor, taluzurilor, sectoarelor protejate de balustrade, treptelor, cablurilor și lanțurilor de sprijin, copertinelor și punților peste ape și înlăturarea tuturor obstacolelor care bazează trecerea;

b) completarea și înlocuirea în fiecare primăvară a stâlpilor, săgeților, indicatoarelor, inscripționărilor și semnelor de marcaj deteriorate, distruse sau descompletate;

c) stâlpii de marcaj din zonele de avalanșe se schimbă pe teren ferit, iar marcajul se înlocuiește pe aceste porțiuni cu semne pe sol, acolo unde este posibil.

Art. 20. - Serviciul SALVAMONT - SALVASPEO **ține evidența documentațiilor** tuturor traseelor turistice montane omologate sau în curs de omologare și **propune** Consiliului Județean Vâlcea sau consiliilor locale, după caz, și Asociației Naționale a Salvatorilor Montani din România, **întocmirea documentațiilor pentru amenajarea traseelor turistice montane noi și pentru modificarea traseelor existente**, în condițiile legii, și respectiv pentru **omologarea traseelor turistice montane**.

Art. 21. - Serviciul SALVAMONT - SALVASPEO editează anual cazuistica accidentelor la nivelul județului Vâlcea.

Art. 22. - Serviciul SALVAMONT - SALVASPEO întocmește graficul de patrulări și de asigurare a asistenței de specialitate în zonele cu afluență mare de turiști în sezon sau în zonele cu factor de risc ridicat.

Art. 23. - Serviciul SALVAMONT - SALVASPEO împreună cu conducerea Consiliului Județean Vâlcea va negocia cu unitățile/instituțiile unde își desfășoară activitatea salvatorii voluntari, condițiile și modalitățile concrete de sprijinire a participării acestora la acțiunile de salvare.

CAPITOLUL IV FINANȚAREA

Art. 24. - (1) Finanțarea Serviciului SALVAMONT - SALVASPEO, inclusiv dotarea și echiparea cabanelor cu aparatură, instrumente și materiale necesare desfășurării activității, se face din bugetul propriu al județului sau din bugetele locale, după caz, precum și din donații, legate, și sponsorizări, în condițiile legii.

(2) Nominalizarea cabanelor care trebuie echipate și dotate se face prin hotărâre a consiliului județean, sau local, după caz, cu consultarea Asociației Naționale a Salvatorilor Montani din România, în urma propunerii Serviciului SALVAMONT - SALVASPEO.

Art. 25. - Fondurile necesare pentru amenajarea și întreținerea traseelor turistice montane, precum și pentru construirea refugiilor, a bazelor SALVAMONT și a punctelor sanitare SALVAMONT se asigură din bugetul propriu al județului și din bugetele locale, în funcție de fondurile alocate prin legile bugetului de stat anuale.

Art. 26. - (1) Formația de salvare montană este dotată de către consiliul județean cu materiale de intervenție, salvare și transport al accidentatului sau al bolnavului, conform baremurilor prevăzute. Conducătorul formației SALVAMONT răspunde de folosirea și de păstrarea acestor materiale.

(2) Echipa județeană salvaspeo este dotată de către consiliul județean cu materiale de intervenție, salvare, evacuare și transport al accidentatului, bolnavului, persoanei decedate ori a persoanei dispărute și găsite, conform baremurilor prevăzute, în funcție de fondurile alocate prin legile bugetului de stat anuale. Consilierul tehnic al echipei SALVASPEO răspunde de folosirea și de păstrarea acestor materiale.

Art. 27. - (1) Fiecare membru al formației SALVAMONT este dotat cu echipament și trusă de prim ajutor, conform baremurilor.

(2) Fiecare membru al echipei județene SALVASPEO este dotat cu echipament individual, conform baremurilor.

Art. 28. - (1) Fiecare membru SALVAMONT SALVASPEO primește, pe perioada activității de patrulare, precum și de salvare în munți și din mediul subteran speologic constând în căutarea, acordarea primului ajutor medical,

evacuarea până la suprafață ori la intrarea în cavitate și transportul accidentatului, o **indemnizație de periculozitate** care se stabilește prin hotărâre a consiliului județean sau local, după caz, în raport cu riscurile și cu condițiile naturale specifice, precum și cheltuielile de cazare și transport.

(2) Pe perioada participării la activitățile prevăzute la alin. (1), precum și la formele de pregătire profesională a salvatorilor montani și din mediul subteran speologic, aceștia beneficiază de o **indemnizație de hrană** echivalentă cu baremul de hrană al sportivilor de performanță, care se stabilește prin hotărâre a consiliului județean.

Art. 29. - (1) Serviciul SALVAMONT - SALVASPEO beneficiază de o frecvență radio de urgență națională, care este pusă la dispoziție în mod gratuit, precum și de o pereche de frecvențe de lucru pe repetitor pentru probleme de organizare, cooperare în munți și coordonare în cazul accidentelor în mediul speologic, care sunt asigurate, de asemenea, gratuit.

(2) Refugiile și bazele SALVAMONT trebuie să fie dotate cu stații de radioemisie fixe.

(3) Alarmarea echipelor județene SALVASPEO se face prin apelarea unui număr unic de alarmare, valabil pe întreg teritoriul țării.

CAPITOLUL V PREGĂTIRE PROFESIONALĂ

Art. 30. (1) Poate deveni **salvator montan** orice persoană care îndeplinește cumulativ următoarele condiții:

- are vârsta de cel puțin 18 ani;
- nu are antecedente penale;
- are o stare de sănătate corespunzătoare confirmată prin fișă medicală;
- a parcurs formele de pregătire profesională și a efectuat un stagiu de aspirantură, stabilite de Asociația Națională a Salvatorilor Montani din România;
- are o conduită demnă și morală;
- a promovat examenul de atestare în profesie organizat de Asociația Națională a Salvatorilor Montani din România;

(2) Poate deveni **salvator din mediul subteran speologic** orice persoană care îndeplinește cumulativ următoarele condiții:

- are vârsta de cel puțin 18 ani;
- este speolog cu o experiență de minimum 3 ani, atestată prin certificatele de absolvire a cursurilor de pregătire în domeniul speologic;
- nu are antecedente penale;
- este aptă din punct de vedere medical, fapt confirmat prin fișă medicală;

- a parcurs și a absolvit una dintre formele de pregătire în domeniul salvaspeo, organizate de Corpul Român Salvaspeo - CORSA;
- are o conduită demnă și morală.

Art. 31. - (1) Salvatorii montani au obligația de a participa la intervale stabilite de Asociația Națională a Salvatorilor Montani din România la examene de reconfirmare a dreptului de liberă practică în profesia de salvator montan.

(2) Neparticiparea sau nepromovarea examenelor prevăzute la alin. (1) duce la pierderea dreptului de liberă practică în profesia de salvator montan.

(3) Membrii echipelor județene salvaspeo au obligația să participe la acțiuni de interoperabilitate, la antrenamente periodice organizate de Corpul Român Salvaspeo - CORSA și la cursuri și stagii de perfecționare tehnică.

(4) Corpul Român Salvaspeo - CORSA stabilește prin norme proprii situațiile care determină excluderea membrilor din echipele județene salvaspeo.

Art. 32. - Pentru acordarea asistenței medicale de urgență la locul accidentului, membrii Serviciului SALVAMONT - SALVASPEO vor efectua o **perioadă de instruire la nivelul serviciilor de ambulanță județene sau a unităților de primire a urgențelor din cadrul spitalelor județene.**

Art. 33. - În domeniul pregătirii și instruirii membrilor săi, Serviciul SALVAMONT - SALVASPEO organizează la nivelul județului acțiuni de pregătire specifice sezonului, de minim 1 (una) zi/lună/salvator, efectuate trimestrial sau ori de câte ori este nevoie, astfel încât să se îndeplinească și condițiile legale privind instructajul periodic de protecție a muncii.

Art. 34. - Pentru perfecționarea pregătirii membrilor formațiilor SALVAMONT SALVASPEO, Serviciul SALVAMONT - SALVASPEO asigură planificarea și participarea la cursurile școlilor de vară și de iarnă organizate la nivel național.

Art. 35. - Pentru verificarea pregătirii profesionale și în vederea schimbului de experiență, Serviciul SALVAMONT - SALVASPEO va organiza participarea formațiilor SALVAMONT și echipelor SALVASPEO la competiții organizate la nivel național și internațional pe domeniul său de activitate.

CAPITOLUL VI DISPOZIȚII FINALE ȘI TRANZITORII

Art. 36. - (1) Însemnele, legitimațiile și culorile distinctive ale echipamentelor membrilor echipelor SALVAMONT sunt unice pe întregul teritoriu al României și se stabilesc de către Asociația Națională a Salvatorilor Montani din România.

(2) Însemnele, legitimațiile și culorile distinctive ale echipamentelor membrilor echipelor SALVASPEO sunt unice pe întregul teritoriu al României și se stabilesc de către Corpul Român Salvaspeo - CORSA.

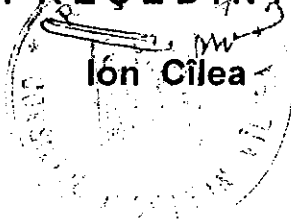
Art. 37. - Serviciul SALVAMONT - SALVASPEO va menține relații permanente cu serviciile publice similare din județele învecinate pentru colaborarea în cazul accidentelor care necesită intervenția unui număr mare de salvatori.

Art. 38. - Serviciul SALVAMONT - SALVASPEO colaborează cu toate unitățile din teritoriu, descentralizate, ale Ministerului Mediului, Ministerului Agriculturii, Pădurilor și Dezvoltării Rurale, Ministerului Apărării Naționale, Ministerului Administrației și Internelor, Ministerului Sănătății, Ministerului Turismului, în vederea prevenirii accidentelor în zona montană și organizării acțiunilor de salvare în munți.

Art. 39. - Serviciul SALVAMONT - SALVASPEO colaborează și cu alte structuri de salvare organizate la nivel național.

Art. 40. - Prevederile prezentului Regulament se completează cu dispozițiile legale referitoare la activitatea de salvare în munți și din mediul subteran speologic și a altor acte normative din domeniu, aplicabile.

PREȘEDINTE,



Prezenta copie este conformă
cu originalul și se certifică de noi.

VMd/VMd

COMPARTIMENT CANCELARIE



ROMANIA
CONSILIUL JUDEȚEAN VÂLCEA

HOTĂRÂRE

privind reorganizarea Centrului Județean SALVAMONT Vâlcea

Consiliul Județean Vâlcea, întrunit în ședința din data de 30- mai

Având în vedere expunerea de motive înregistrată la nr. 3100 din 19 mai 2003, prin care se propune reorganizarea Centrului Județean SALVAMONT Vâlcea în Serviciul Public Județean SALVAMONT Vâlcea și aprobarea Regulamentului de organizare și funcționare a acestui serviciu;

Luând în considerare raportul de specialitate al Direcției Generale Economice, înregistrat la nr.3101 din 19 mai 2003 și avizele comisiilor de specialitate;

În conformitate cu prevederile art. 116 (1) lit.k) și art. 104 (1) lit.b) din Legea administrației publice locale nr. 215/ 2001 și potrivit prevederilor Hotărârii Guvernului nr. 77/2003 privind instituirea unor măsuri pentru prevenirea accidentelor montane și organizarea activității de salvare în munți;

În temeiul art. 109 din Legea administrației publice locale nr. 215/2001,

HOTĂRĂȘTE:

Art. 1. - Centrul Județean SALVAMONT Vâlcea înființat prin Hotărârea nr. 14 din 4 iulie 1995 a Consiliului Județean Vâlcea se reorganizează în Serviciul Public Județean SALVAMONT Vâlcea.

Art. 2. - Se aprobă Regulamentul de organizare și funcționare a Serviciului Public Județean SALVAMONT Vâlcea, prevăzut în anexa care face parte integrantă din prezenta hotărâre.

Art. 3. - Pe data prezentei, se abrogă Hotărârea nr. 14 din 4 iulie 1995 privind înființarea Centrului Județean SALVAMONT Vâlcea, cu modificările și completările ulterioare.

Art. 4. - Secretarul general al județului Vâlcea, prin Biroul Cancelarie, comunică prezenta hotărâre direcțiilor generale de specialitate din cadrul aparatului propriu al Consiliului Județean Vâlcea și Serviciului Public Județean SALVAMONT Vâlcea, în vederea aducerii la îndeplinire a prevederilor ei.

Această hotărâre a fost adoptată cu respectarea prevederilor art. 109 din Legea administrației publice locale nr. 215/2001.

 **PREȘEDINTE,**
Julian Comănescu
[Signature]

CONTRASEMNEAZĂ
SECRETAR GENERAL,
Constantin Dirinea
[Signature]

Râmnicu Vâlcea,
Nr. 63 din 30- mai 2003

VN/VN/ 1 ex.

REGULAMENT
DE ORGANIZARE ȘI FUNCȚIONARE
A SERVICIULUI PUBLIC JUDEȚEAN SALVAMONT VÂLCEA

CAPITOLUL I
DISPOZIȚII GENERALE

Art. 1. - Centrul Județean Salvamont Vâlcea, înființat prin Hotărârea nr. 14 din 4 iulie 1995 a Consiliului Județean Vâlcea, cu modificările și completările ulterioare, **se reorganizează în Serviciul Public Județean SALVAMONT Vâlcea.**

Art. 2. - Serviciul Public Județean SALVAMONT Vâlcea, denumit în continuare **Serviciul SALVAMONT**, își desfășoară activitatea potrivit legislației în vigoare și a prezentului Regulament, **este organizat și funcționează sub autoritatea Consiliului Județean Vâlcea**, coordonează activitatea de prevenire a accidentelor montane și de salvare în munți a persoanelor accidentate și a bolnavilor și are sediul în municipiul Râmnicu Vâlcea, strada General Praporgescu nr. 5.

Art. 3. - (1) Serviciul SALVAMONT are **personalitate juridică, stampilă, patrimoniu și buget propriu, și administrează bunuri aparținând domeniului public și privat al județului.**

Art. 4. - (1) Activitatea specifică a Serviciului SALVAMONT de prevenire a accidentelor montane și de salvare în munți, este desfășurată de salvatori montani și cuprinde patrularea preventivă, asigurarea permanenței la punctele și refugiile SALVAMONT, căutarea persoanei dispărute, acordarea primului ajutor medical în caz de accidentare și transportarea accidentatului sau a bolnavului la prima unitate sanitară.

(2) Activitatea Serviciului SALVAMONT are caracter permanent, umanitar, nepatrimonial, apolitic și non-profit și se desfășoară pe bază de contracte de muncă și contracte de voluntariat.

CAPITOLUL II
CONDUCEREA, STRUCTURA ORGANIZATORICĂ

Art. 5. - (1) Serviciul SALVAMONT își desfășoară activitatea specifică cu **două formații de salvare montană**, constituite conform prevederilor

le, din care, în principal, **una are ca zonă de acțiune: Munții Bănești, Munții Latorița și Munții Parâng**, iar **cealaltă are ca zonă de acțiune: Parcul Național Cozia, Munții Făgărașului și Munții Lotrului**.

(2) Cele două formații de salvare montană acționează, la nevoie, și în zone de pe teritoriul județului.

(3) În funcție de caracteristicile zonei montane, de afluența turiștilor, alpinistilor și alpinistilor în zona montană a județului Vâlcea, Serviciul SALVAMONT propune Consiliului Județean Vâlcea, cu consultarea Comisiunii Naționale a Salvatorilor Montani din România, **aprobarea prin hotărâre a unui număr mai mare de formații SALVAMONT**.

Art. 6. - Serviciul SALVAMONT își constituie formațiile prin încheierea contracte de muncă sau contracte de voluntariat cu fiecare salvator montan, în baza legislației în vigoare.

Art. 7. - Formația de salvare montană este alcătuită din minimum 6 membri salvatori montani.

Art. 8. - (1) Fiecare formație de salvare montană este condusă de un **șef de formație** ales de membrii acesteia. Șeful formației are sarcina de a organiza activitatea de patrulare, de a mobiliza formația pentru intervenție în cel mai scurt timp, de a asigura coordonarea activității de intervenție și asigurarea permanentă a formației.

(2) Șeful formației de salvare montană își numește înlocuitorii care preiau atribuțiile acestuia în cazul indisponibilității titularului.

Art. 9. - Activitatea de **conducere executivă** a Serviciului SALVAMONT este asigurată de un **șef de serviciu** numit de Consiliul Județean Vâlcea, în condițiile legii.

Art. 10. - Șeful Serviciului SALVAMONT reprezintă Serviciul în relațiile cu persoane juridice și/sau fizice.

Art. 11. - **Conducerea Serviciului SALVAMONT se realizează prin șeful serviciului și șefii formațiilor de salvare montană.**

CAPITOLUL III ATRIBUȚII

A. ÎN DOMENIUL ACTIVITĂȚII SPECIFICE DE SALVARE ÎN MUNȚI

Art. 12. - Serviciul SALVAMONT are următoarele **atribuții principale:**

- a) coordonează din punct de vedere administrativ și organizatoric activitatea de salvare montană în județ;
- b) propune omologarea sau desființarea unor trasee montane;

- c) coordonează și supraveghează activitatea de amenajare, întreținere și reabilitare a traseelor montane din județ;
- d) asigură preluarea apelurilor de urgență privind accidente montane și transmiterea acestora la șefii de formație SALVAMONT sau la salvatorii acestora;
- e) asigură permanența la punctele și refugiile SALVAMONT;
- f) verifică îndeplinirea obligațiilor principale ale persoanelor fizice sau juridice care administrează cabanele montane, în ceea ce privește:
- dotarea cu: semnalizatoare luminoase pentru orientarea turiștilor în timpul nopții și în condiții meteorologice care prezintă pericol de accidentare; post telefonic fix sau mobil și stație de emisie-recepție radio; mijloace de avertizare sonoră la cabanele de creastă, care vor fi folosite în mod intermitent pentru orientarea turiștilor în timpul unor condiții meteorologice deosebite, precum și ca semnal de alarmă în caz de accidente, semnal stabilit convențional între cabanieri, echipele salvamont, unitățile din apropiere ale Ministerului Apărării Naționale și Ministerului de Interne și stațiile meteorologice; materialele, instrumentele și medicamentele prevăzute ca barem pentru cabane;
 - montarea la cabane a panourilor cu traseele din zonă, diferite pentru sezonul de vară și pentru cel de iarnă, cu marcarea distinctivă a porțiunilor periculoase și a refugiilor care pot fi folosite;
 - întocmirea registrului de trafic al turiștilor la cabană;
 - afișarea zilnică a buletinului meteorologic;
 - informarea turiștilor asupra celor mai convenabile căi de acces, în funcție de condițiile meteorologice ale zilei.
- g) organizează activitatea de pregătire profesională a salvatorilor montani în județ;
- h) îndeplinește orice alte atribuții legate de activitatea de salvare montană prevăzute de legislația în vigoare sau stabilite prin hotărâre a Consiliului județean.

Art. 13. - În situația în care la nivelul localităților pe teritoriul cărora există trasee montane și/sau pârtii de schi consiliile locale nu organizează servicii publice locale SALVAMONT, Serviciul Public Județean SALVAMONT Vâlcea **îndeplinește și următoarele atribuții:**

- a) coordonează din punct de vedere administrativ și organizatoric activitatea de salvare montană la nivel local;
- b) verifică îndeplinirea obligațiilor principale ale persoanelor fizice sau juridice care administrează cabanele montane, **prevăzute la art.12 lit. f);**
- c) angajează, conform prevederilor legale, formațiile necesare de salvatori montani;
- d) asigură participarea salvatorilor montani, angajați în condițiile legii, cu contract de muncă sau contract de voluntariat, la formele de pregătire

ională organizate de Asociația Națională a Salvatorilor Montani din România.

Art. 14. - Formația de salvare montană are următoarele atribuții principale:

- a) deplasarea de urgență la locul solicitat, salvarea accidentatului sau rănitului, acordarea primului ajutor medical și transportarea acestuia la spital, pentru a fi preluat de personalul de specialitate;
- b) patrularea preventivă în zonele montane cu flux turistic mare, grad ridicat de pericol și în stațiunile turistice montane de practicare a sporturilor de iarnă;
- c) orice alte sarcini la care s-a obligat prin clauzele contractului în care a fost angajată.

Art. 15. - La acțiunile de patrulare preventivă sau la intervențiile cu caracter de complexitate pot participa ca voluntari și persoane care nu au calificarea de salvator montan, cu acordul șefului formației de salvare montană, care va ține o evidență a acestora.

B. ÎN DOMENIUL ADMINISTRATIV

Art. 16. - Serviciul SALVAMONT elaborează **proiectul bugetului de venituri și cheltuieli anual** pentru cheltuielile necesare activității Salvamont, stabilind sumele ce vor fi alocate din bugetul județului pentru:

- întreținerea, repararea și marcarea traseelor montane;
- întreținerea, repararea bazelor de salvare, refugiilor de supraviețuire, puncte sanitare SALVAMONT, etc.
- pregătirea și instruirea membrilor formațiilor de salvare;
- drepturi bănești și indemnizații acordate membrilor echipelor de salvare;
- dotarea cu echipament de lucru și de protecție, materiale sportive și medicale specifice activității, mijloace de comunicații și transport;
- editarea și tipărirea unor publicații, afișe, materiale informative specifice activității de salvare în munți, pe care le va difuza și afișa în locuri cu grad mare de risc pentru turiști sau cu mare afluență a acestora (cabane, pârtii de schi, refugii, etc.).

Art. 17. - În vederea elaborării proiectului bugetului de venituri și cheltuieli anual, Serviciul SALVAMONT va întocmi o situație anuală a stării traseelor turistice omologate sau în curs de omologare, a bazelor de salvare, a refugiilor SALVAMONT, a punctelor sanitare SALVAMONT, etc., propunând totodată Consiliului Județean Vâlcea prioritățile pentru includerea în programele anuale de amenajare, întreținere și reparații.

Art. 18. - Serviciul SALVAMONT asigură **marcarea traseelor turistice montane**, cu respectarea condițiilor de detaliu tehnic pe care acestea trebuie să le îndeplinească pentru asigurarea uniformității și

...tării inscripționării internaționale, precum și **indicatoarele de trasee turistice montane**, conform standardelor reglementate.

Art. 19. - Pentru întreținerea traseelor turistice montane, Serviciul SALVAMONT asigură executarea obligatorie a următoarelor lucrări:

a) curățarea periodică, repararea și îmbunătățirea potecilor, scăriștilor, sectoarelor protejate de balustrade, treptelor, cablurilor și stâlpilor de sprijin, copertinelor și punților peste ape și înlăturarea tuturor obstacolelor care barează trecerea;

b) completarea și înlocuirea în fiecare primăvară a stâlpilor, săgeților, indicatoarelor, inscripționărilor și semnelor de marcaj deteriorate, distruse sau incomplete;

c) stâlpii de marcaj din zonele de avalanșe se schimbă pe teren ferit, iar marcajul se înlocuiește pe aceste porțiuni cu semne pe sol, acolo unde este posibil.

Art. 20. - Serviciul SALVAMONT ține evidența documentațiilor pentru traseele turistice montane omologate sau în curs de omologare și prezintă Consiliului Județean Vâlcea sau consiliilor locale, după caz, și Asociației Naționale a Salvatorilor Montani din România, întocmirea documentațiilor pentru amenajarea traseelor turistice montane noi și pentru modificarea traseelor existente, în condițiile legii, și respectiv pentru omologarea traseelor turistice montane.

Art. 21. - Serviciul SALVAMONT editează anual cazuistica incidentelor montane la nivelul județului Vâlcea.

Art. 22. - Serviciul SALVAMONT întocmește graficul de patrulări și de asigurare a asistenței de specialitate în zonele cu afluență mare de turiști în sezon sau în zonele cu factor de risc ridicat.

Art. 23. - Serviciul SALVAMONT împreună cu conducerea Consiliului Județean Vâlcea va negocia cu unitățile/instituțiile unde își desfășoară activitatea salvatorii montani voluntari, condițiile și modalitățile concrete de asigurare a participării acestora la acțiunile de salvare.

CAPITOLUL IV FINANȚAREA

Art. 24. - (1) Finanțarea Serviciului SALVAMONT, inclusiv dotarea și echiparea cabanelor cu aparatură, instrumente și materiale necesare desfășurării activității, se face din bugetul propriu al județului sau din bugetele locale, după caz, precum și din donații, legate, și sponsorizări, în condițiile legii.

(2) Nominalizarea cabanelor care trebuie echipate și dotate se face prin hotărâre a consiliului județean, sau local, după caz, cu consultarea Asociației Naționale a Salvatorilor Montani din România.

Art. 25. - Fondurile necesare pentru amenajarea și întreținerea stațiilor turistice montane, precum și pentru construirea refugiilor, a stațiilor SALVAMONT și a punctelor sanitare SALVAMONT se asigură din bugetul propriu al județului și din bugetele locale.

Art. 26. - Formația de salvare montană este dotată de către consiliul județean cu materiale de intervenție, salvare și transport al accidentatului montan, conform baremurilor prevăzute. Conducătorul formației SALVAMONT răspunde de folosirea și de păstrarea acestor materiale.

Art. 27. - Fiecare membru al formației SALVAMONT este dotat cu echipament și trusă de prim ajutor, conform baremurilor.

Art. 28. - (1) Fiecare membru al formației SALVAMONT primește, pe lângă activitățile de patrulare, precum și de salvare în munți constând în acordarea primului ajutor medical și transportul accidentatului, o **indemnizație de pericolozitate** care se stabilește prin hotărâre a consiliului județean sau local, în raport cu riscurile și cu condițiile naturale de activitate, precum și cheltuielile de cazare și transport.

(2) Pe perioada participării la activitățile prevăzute la alin. (1), precum și în formele de pregătire profesională a salvatorilor montani, aceștia beneficiază de o **indemnizație de hrană** echivalentă cu baremul de hrană acordat sportivilor de performanță.

Art. 29. - (1) Serviciul SALVAMONT beneficiază de o frecvență radio de urgență națională, care este pusă la dispoziție în mod gratuit, precum și de o pereche de frecvențe de lucru pe repetor pentru probleme de comunicație și cooperare în munți, care sunt asigurate, de asemenea, în mod gratuit.

(2) Refugiile și bazele SALVAMONT trebuie să fie dotate cu stații de comunicație fixe.

CAPITOLUL V PREGĂTIRE PROFESIONALĂ

Art. 30. Poate deveni **salvator montan** orice persoană care îndeplinește cumulativ următoarele condiții:

- are vârsta de cel puțin 18 ani;
- nu are antecedente penale;
- are o stare de sănătate corespunzătoare confirmată prin fișa medicală;
- a parcurs formele de pregătire profesională și a efectuat un stagiu de aspirantură, stabilite de Asociația Națională a Salvatorilor Montani din România;
- are o conduită demnă și morală;
- a promovat examenul de atestare în profesie organizat de Asociația Națională a Salvatorilor Montani din România;

Art. 31. - (1) Salvatorii montani au obligația de a participa la intervalele de reconfirmare de Asociația Națională a Salvatorilor Montani din România la cererea de reconfirmare a dreptului de liberă practică în profesia de salvator montan.

(2) Neparticiparea sau nepromovarea examenelor prevăzute la alin. (1) conduce la pierderea dreptului de liberă practică în profesia de salvator montan.

Art. 32. - Pentru acordarea asistenței medicale de urgență la locul accidentului, membrii formațiilor SALVAMONT vor efectua o perioadă de activitate la nivelul serviciilor de ambulanță județene sau a unităților de urgență a urgențelor din cadrul spitalelor județene.

Art. 33. - În domeniul pregătirii și instruirii membrilor salvamont, Serviciul SALVAMONT organizează la nivelul județului acțiuni de pregătire profesională sezonului, de minim 1 (una) zi/lună/salvator montan, efectuate în timpul serviciului sau ori de câte ori este nevoie, astfel încât să se îndeplinească și cerințele legale privind instructajul periodic de protecție a muncii.

Art. 34. - Pentru perfecționarea pregătirii membrilor formațiilor SALVAMONT, Serviciul SALVAMONT asigură planificarea și participarea la cursurile școlilor de vară și de iarnă organizate la nivel național.

Art. 35. - Pentru atestarea formațiilor și verificarea pregătirii profesionale, Serviciul SALVAMONT va organiza participarea formațiilor SALVAMONT la Raliul Național Salvamont etapa de vară și de iarnă și la Seminarul Salvamont, precum și la alte acțiuni destinate îmbunătățirii performanțelor salvatorilor montani.

CAPITOLUL VI DISPOZIȚII FINALE ȘI TRANZITORII

Art. 36. - Însemnele, legitimațiile și culorile distinctive ale echipamentelor membrilor echipelor SALVAMONT sunt unice pe întregul teritoriu al României.

Art. 37. - Serviciul SALVAMONT va menține relații permanente cu serviciile publice SALVAMONT din județele învecinate pentru colaborarea în cazul accidentelor care necesită intervenția unui număr mare de salvatori.

Art. 38. - Serviciul SALVAMONT colaborează cu toate unitățile din teritoriu, descentralizate, ale Ministerului Apelor și Protecției Mediului, Ministerului Agriculturii, Alimentației și Pădurilor, Ministerului Apărării Naționale, Ministerului de Interne, Ministerului Sănătății și Familiei, Ministerului Turismului, în vederea prevenirii accidentelor în zona montană și organizării acțiunilor de salvare în munți.

Art. 39. - Serviciul SALVAMONT colaborează și cu alte structuri de
organizate la nivel național.

Art. 40. - Prevederile prezentului Regulament se completează cu
dispozițiile legale referitoare la activitatea de salvare în munți și a altor acte
specifice din domeniu, aplicabile.



ATA/STA/1 ex.

H O T A R A R E

privind: avizul pentru numirea domnului LERA MIRCEA în funcția de președinte al Centrului Județean "SALVAMONT" Vâlcea.

CONSILIUL JUDEȚEAN VALCEA, întrunit în ședința din dat de 25.02 1998;

Având în vedere adresa nr.364/21.01.1998 a Centrului Județean "SALVAMONT" Vâlcea și expunerea de motive înregistrată la nr.568/28.01.1998, prin care se propune acordarea avizului pentru numirea domnului LERA MIRCEA în funcția de președinte al Centrului Județean "SALVAMONT" Vâlcea;

Tinând seama de raportul de specialitate înregistrat la nr.569/28.01.1998 al Direcției Programe, Prognoze, Organizare, Buget-Finanțe și de avizele Comisiilor de specialitate ale Consiliului Județean Vâlcea;

În conformitate cu prevederile art.63(1) lit."o" și "s" din Legea nr.69/1991 a administrației publice locale, republicată, modificată și completată prin O.U.G. nr.22/1997 și ale art.25 lit."b" și art.29 din Regulamentul de organizare și funcționare a Centrului Județean "SALVAMONT" Vâlcea;

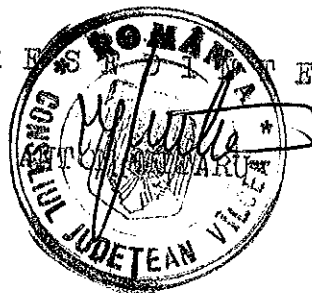
În temeiul art.66 din legea organică a administrației publice locale,

H O T A R A S T E :

Art.1. Se acordă avizul pentru numirea domnului LERA MIRCEA în funcția de președinte al Centrului Județean "SALVAMONT" Vâlcea.

Art.2. Secretarul Consiliului Județean Vâlcea prin Serviciul Secretariat, Relații cu Publicul va comunica prezenta hotărâre Direcției Programe, Prognoze, Organizare, Buget-Finanțe, Centrului Județean "SALVAMONT" Vâlcea și domnului LERA MIRCEA.

P R E S I D I N T E ,



Vâlcea,

12 din 25.02 1998.



HOTĂRÂREA NR. 14

Privitor la: înființarea Centrului județean „SALVAMONT” Vâlcea.

Consiliul Județean Vâlcea, întrunit în ședința din data de 14 iulie 1995;

Având în vedere referatul nr.3249 din 27 iunie 1995 al Direcției Programe, Prognoze, Coordonare, Organizare, Buget-Finanțe, prin care se propune înființarea Centrului județean „SALVAMONT” Vâlcea;

În conformitate cu art.50 lit.„b” din Legea nr.69/1991, Legii nr.9/1973, privind protecția mediului înconjurător, H.C.M. nr.240/1969, cu privire la prevenirea accidentelor turistice și organizarea acțiunilor de salvare în munți, Instrucțiunile de aplicare nr.595/1969 și Hotărârea Guvernului nr.127/1994, privind stabilirea și sancționarea unor contravenții la normele privind protecția mediului înconjurător;

În temeiul art.62 din Legea nr.69/1991 privind administrația publică locală, adoptă următoarea

D O C U M E N T E :

Art.1. Pe data prezentei hotărâri, se înființează Centrul județean „SALVAMONT” Vâlcea, serviciu public de interes județean, pentru coordonarea, sprijinirea și îndrumarea activității formațiilor „Salvament” din localitățile județului.

Centrul județean „SALVAMONT” Vâlcea, își desfășoară activitatea pe baza regulamentului propriu.

Art.2. Centrul județean „SALVAMONT” Vâlcea este persoană juridică cu caracter umanitar, nepatrimonial și non-profit și are sediul în municipiul Rm. Vâlcea, str.Fraporgescu nr.5.

Art.3. Se aprobă Regulamentul de organizare și funcționare a Centrului județean „SALVAMONT” Vâlcea, prevăzut în anexă, care face parte integrantă din prezenta hotărâre.

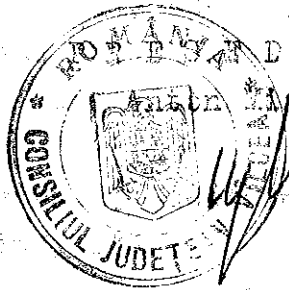
Art.4. Finanțarea acțiunilor specifice se asigură din sponsorizări, donații, cotizații ale membrilor, alte contribuții ale persoanelor fizice și juridice, precum și din alte surse constituite potrivit legii.

Bunurile din dotarea Centralului Județean „SALVAMONT” Vâlcea aparțin domeniului public de interes județean ori domeniului privat al acestuia și vor fi evidențiate distinct de bunurile ce aparțin formațiilor locale „Salvamont”.

Art.5. Membrii formațiilor „Salvamont” din județul Vâlcea, pot constata și aplica amenzi pentru contravențiile privind încălcarea normelor de protecție a mediului înconjurător, prevăzute în Hotărârea Guvernului României nr.127/1994 pe bază împuternicirilor emise de primari.

Art.6. Direcția Programe, Prognoză, Coordonare, Organizare, Buget-Finanțe, va aduce la îndeplinire prezenta hotărâre.

Această hotărâre a fost adoptată de Consiliul Județean Vâlcea în ședința din data de 4 iulie 1995, cu respectarea prevederilor art.29 alin.1 din Legea nr.69/1991, privind administrația publică locală.



Râmnicu Vâlcea, 4 iulie 1995.

R E G U L A M E N T

=====

DE ORGANIZARE SI FUNCTIONARE A CENTRULUI JUDEȚEAN"SALVAMONT" VILCEACAP. I. DENUMIREA, FORMA JURIDICA, SEDIUL, DURATA, MODUL DE ORGANIZARE A CENTRULUI JUDEȚEAN "SALVAMONT" VILCEA

Art.1. Centrul Județean "SALVAMONT" Vîlcea, este persoană juridică de interes județean, înființată prin Hotărâre a Consiliului Județean Vîlcea, cu rol de coordonare, sprijin și îndrumare a activității organizațiilor locale "Salvamont" din localitățile ^{județului} Vîlcea pe a căror rază administrativ teritorială se află trasee turistice de munte.

Activitatea Centrului Județean "Salvamont" Vîlcea, specifică prevenire și intervenție la accidente din zona montană a județului Vîlcea, este de tip non-profit, apolitică și neguvernamentală, cu caracter permanent pe tot parcursul anului și se desfășoară pe bază de voluntariat cu sprijinul Consiliului Județean Vîlcea și a Prefecturii Județului Vîlcea.

Durata Centrului Județean "Salvamont" Vîlcea este nelimitată începând de la data înființării.

Art.2. Activitatea Centrului Județean "Salvamont" Vîlcea se desfășoară sub coordonarea administrativă a Consiliului Județean Vîlcea, sub coordonarea sanitară a Direcției Sanitare Vîlcea și sub coordonarea tehnică de specialitate a Federației Române de Turism, Salvamont, Geologie-Comisia Centrală Salvamont din cadrul Ministerului Tineretului și Sportului.

Art.3. Centrul Județean "Salvamont" Vîlcea are ștampilă, patrimoniu și fonduri proprii, precum și consiliu de coordonare și reprezentare propriu.

Art.4. Activitatea specifică constă în măsuri de prevenire a accidentelor montane în teritoriul arondat, intervenția operativă calificată atunci când acestea s-au produs, întreținerea și amenajarea traseelor turistice și a refugiilor și marcajelor, asistența de specialitate pentru grupurile de turiști și aplicarea măsurilor de protecție asistată în zone arondată.

Art.5. Centrul Județean "Salvamont" Vâlcea este compus din formații locale "Salvamont" care acționează în următoarele masive montane, funcționând pe lângă consiliile locale ale localităților (cea mai importantă care administrează terenuri în masivul respectiv):

- Formația locală "Salvamont" Cozia Narățu- funcționează pe lângă Consiliul local al orașului Călimănești;
- Formația locală "Salvamont" Căpățâanii-Est- funcționează pe lângă Consiliul local al orașului Brezoi;
- Formația locală "Salvamont" Căpățâanii-Vest- funcționează pe lângă Consiliul local Vaideeni;
- Formația locală "Salvamont" Buila-Vânturarița-funcționează pe lângă Consiliul local al orașului Băile Olănești;
- Formația locală "Salvamont" Făgărași-Sud - funcționează pe lângă Consiliul local Cîineni;
- Formația locală "Salvamont" Lotru-Lotrița -Parâng -funcționează pe lângă Consiliul local Voineasa.

Art.6. Adunarea Generală a Membrilor Centrului Județean "Salvamont" este organul suprem al Centrului Județean "Salvamont" ale cărei hotărâri sunt aduse la îndeplinire prin Consiliul de Coordonare compus din: Președintele Centrului Județean "Salvamont", Administrator, Coordonator tehnic, Coordonator pe linie sanitară, Vicepreședinte și Secretar.

Art.7. Schema de organizare a Centrului Județean "Salvamont" Vâlcea este prezentată în anexa nr.1.

Art.8. În funcție de calificarea și vechimea membrilor, aceștia sunt ierarhizați conform schemei din anexa 2, pe mai multe niveluri ierarhice de competență și atribuții.

Art.9 Fiecare formație locală "Salvamont" constituie, prin colaborarea cu Direcția Sanitară Vâlcea, în cadrul zonei arondate, posturi de prim ajutor, dotate cu materiale de strictă necesitate pentru intervenția operativă, medicamente și personal medical calificat.

Art.10. Forurile Coordonatoare asigură mijloacele materiale necesare bunei desfășurări a activității și își numesc reprezentanții în Consiliul de Coordonare:

- Consiliul Județean Vâlcea- numește Administratorul Centrului Județean "Salvamont" Vâlcea;
- Direcția Sanitară Vâlcea - numește Coordonatorul pe linie sanitară al Centrului Județean "Salvamont" Vâlcea;
- Federația Română de Turism ,Salvamont, Speologie-numește Coordonatorul tehnic al Centrului Județean "Salvamont" Vâlcea.

CAP. III. FUNCTIONAREA CENTRULUI JUDEȚEAN "SALVAMONT" VILCEA

Art.11. Centrul Județean "Salvamont" Vâlcea își desfășoară activitatea specifică de prevenire a accidentelor și intervenție operativă în zona montană a județului Vâlcea, repară și întreține marcajele, refugii, traseele și amenajările turistice, asigură pilotarea grupurilor de turiști în condiții de siguranță și acordă asistență de specialitate acestora, asigură permanentă supraveghere a fluxului turistic și ia măsurile necesare pentru siguranța acestuia (inclusiv închiderea accesului turistic pe anumite trasee cu pericole) supraveghează curățarea straturilor de zăpadă, a pârtiilor de schi și săniuș, precum și zonelor de practicare a sporturilor montane (a alpinismului, speologiei, a parapantei și deltaplanorismului, etc) având obligația de a hotărâi asupra închiderii temporare a accesului în aceste zone dacă condițiile existente nu asigură gradul de siguranță necesar (condiții meteo nefavorabile, condiții de producere a avalanșelor sau a altor cataclame naturale, deteriorarea stării tehnice a amenajărilor existente, condiții periculoase pe pârtii sau la instalațiile aferente).

Art.12. Centrul Județean "Salvamont" Vâlcea inițiază tabere de pregătire, expediții, școli montane, organizează manifestări culturale, programe culturale, proiecții de film și diapozitive, programe educaționale, editează broșuri, pliante, hărți, insigne și fanioane, participă și organizează consfăturiri și congrese legate de activitatea specifică, de protecția mediului și turismului montan.

Art.13. În colaborare cu organele silvice, sanitare, de pompieri, poliție și de apărare civilă, formațiile locale "Salvamont" participă la acțiuni de combatere a efectelor calamităților naturale, de prevenire a accidentelor și incendiilor în domeniul silvic, de paza fondului forestier, de ocrotirea vînatului și florei din zona arondată, precum și a altor rezervații și monumente ale naturii, sau la intervențiile în cazul apariției unor situații speciale în zona montană.

Art.14. În baza actelor normative existente, a unor protocoale și convenții speciale precum și a unor împuterniciri speciale din partea autorităților și organelor abilitate, formațiile locale "Salvamont", echipele aflate în patrulare, care constată nereguli sau alte acte contravenționale, au dreptul de a întocmi procese verbale de constatare și de a aplica amenzi făptuitorilor, atât în cazul unor contravenții privind deteriorarea mediului natural, deteriorarea voită sau prin neglijență a amenajărilor turistice, nerespectarea regulilor sau interdicțiilor de acces în zona montană sau în anumite arii de protecție (Parcuri Naționale, Rezervații, arii protejate sau de protecție specială, zone în jurul unor monumente ale naturii), pășunatul sau pescuitul în zone interzise, braconajul, ruperea florei ocrotite sau

112
protecția arborilor și puieților, speriatul sau fugăritul vînatului,
starea, depozitarea gunoaielor și făcutul focului în alte locuri
nu este permis, cât și în cazul în care actele contravenționale pri-
mă asigurarea fluxului turistic, comportamentul civilizată al turiști-
și perturbarea liniștii și ordinii publice în zona montană, dar mai
de în cazul nerespectării regulilor de deplasare, expunerii la acci-
dente sau alertarea nejustificată a formațiilor "Salvamont", indiferent
dacă acest lucru era sau nu cunoscut de turiștii făptuitori.

Art.15. Fiecare formație locală "Salvamont" are câte un condu-
tor, un registru de activitate proprie, precum și un rând de echipament
de intervenție propriu și înființează cel puțin un post de prim ajutor
și stație de recepție permanentă în perioada sezonului turistic în cadrul
zonei arondate.

Art.16. Activitatea formațiilor locale "Salvamont" se desfășoară
prin echipe de patrulare și intervenție în cadrul următoarelor regimuri:
A. Activitatea curentă de patrulare și prevenire a accidentelor,
în care se includ și activitățile de construire și amenajare a
stărilor turistice și antrenamentele desfășurate de echipe în mod orga-
nizat.

B. Activitatea în regim de alertă de acțiune constituită la
nivelul formației locale "Salvamont" sau la nivelul unei echipe de patru-
re și intervenție. Acest regim presupune anunțarea unui accident sau
unei stări deosebite, generate de un eveniment grav (incendiu, calamita-
re naturală, necesitatea unei intervenții speciale, etc) în cadrul zonei
arondate unei formații locale "Salvamont" și care poate fi rezolvată
la nivelul acesteia.

C. Activitatea în regim de alertă generală constituită atunci
când regimul de alertă de acțiune nu asigură resursele necesare rezolvă-
rii cauzei generatoare. Acest regim se constituie la nivelul întregului
Judetean "Salvamont" și implică participarea mai multor formații
locale "Salvamont" la intervenție.

Art.17. Starea de alertă de acțiune este instituită de către
conducătorul formației locale "Salvamont" și este comunicată Centrului
Judetean "Salvamont" la momentul instituirii, fiind consemnată în regis-
trul propriu de acțiuni cu ora, data și zona pentru care a fost consti-
tuită.

Art.18. Starea de alertă generală este instituită de către
președintele Centrului Judetean "Salvamont" la solicitarea unei forma-
ții locale "Salvamont" competente și consemnată în Registrul Central
de Activitate.

Art.19. Formațiile locale "Salvamont" solicită la nevoie spri-
nzul și colaborarea cu instituțiile de apărare civilă, detașamentele

minători de munte din cadrul M.Ap.N. și organele M.I. sau alte instituții, organisme și /sau organizații guvernamentale, autorități locale sau organizații neguvernamentale.

Art.20. Fiecare formație locală "Salvamont" poate solicita sprijin suplimentar Centrului Județean "Salvamont", acesta având obligația să ia toate măsurile necesare pentru acordarea sprijinului solicitat, eventual prin colaborarea cu alte instituții, organizații sau Centre "Salvamont" din alte județe.

Art.21. Formațiile locale "Salvamont" și Centrul Județean "Salvamont" pot cere despăgubiri pentru daunele aduse amenajărilor, instalațiilor, refugiilor, cabanelor, marcajelor și indicatoarelor din teritoriul arondat sau pentru cazul de alertare nejustificată, evaluarea despăgubirilor făcându-se funcție de natura și valoarea daunelor, la cererea de înlocuire a bunurilor distruse, precum și funcție de numărul de persoane implicate în rezolvarea situațiilor respective și de regim de acțiune (starea de alertă de acțiune sau starea de alertă generală).

Art.22. Fiecare formație locală "Salvamont" organizează periodic cursuri de pregătire și antrenamente, aplicații specifice, cursuri, precum și examene de verificare a pregătirii membrilor săi, sau pentru promovarea la nivele ierarhice superioare, ori pentru admiterea de noi membri în cadrul lor .

CAP. III. OBLIGAȚIILE FORMAȚIILOR LOCALE "SALVAMONT", ALE ORGANELOR CENTRULUI JUDEȚEAN "SALVAMONT" ȘI ALE PRESEDINTELUI ACESTUIA

Art.23. Obligațiile formațiilor locale "Salvamont":

a) să asigure permanenta supraveghere a zonei arondate, intervenții și sprijinul de specialitate atunci când sunt solicitate, starea de răspundătoare a traseelor, marcajelor și amenajărilor turistice din zona arondată și să aplice cu strictețe prezentul regulament și normele în vigoare.

b) să supravegheze starea zăpezilor și traseelor, fluxul turistic și să întreprindă toate măsurile necesare pentru siguranța deplasării turiștilor în zona arondată.

c) să întrețină și să folosească în mod judicios echipamentul și mijloacele fixe aflate în dotare sau folosință, precum și fondurile primite.

d) să anunțe la Centrul Județean "Salvamont" instituirea stării de alertă de acțiune și să solicite instituirea stării de alertă generală în cazul în care situația creată în zona arondată o impune.

e) să colaboreze strâns cu autoritățile locale în vederea asigurării mijloacelor și modalităților de acțiune pentru intervenția în caz de accidente, pentru prevenirea acestora.

f) să răspundă la toate solicitările Consiliilor locale, Consiliului Județean, Prefecturii, Comandamentului de Apărare Civilă, Autorității Silvice și de Gospodărire a Apelor, precum și la toate solicitările Centrului Județean "Salvamont" și să respecte cu strictețe instrucțiunile acestuia.

g) să participe activ la Adunarea Generală a Membrilor Salvamont și să raporteze periodic acesteia activitatea depusă, în acest scop având obligația de a ține evidența la zi a activității, prin completarea curentă a rubricilor registrului propriu de activitate.

h) în perioada sezonului turistic să asigure funcționarea permanentă a unui post de prim ajutor și prezența în zonă în regim de patrulare permanentă a cel puțin unei echipe de patrulare și intervenție.

i) să organizeze periodic antrenamente colective, stagii de examinare și să participe la toate aplicațiile comune la nivelul Centrului Județean "Salvamont" Vâlcea.

Art.24. Obligațiile Președintelui Centrului Județean "Salvamont" Vâlcea

a) să asigure permanentă legătură cu formațiile locale "Salvamont", autoritățile locale și județene și colaborarea cu și între acestea.

b) să asigure îndrumarea activității formațiilor locale "Salvamont" și să ia toate măsurile pentru desfășurare a activității acestora și să asigure permanentă supraveghere asupra modului de respectare a prezenței și a regulamentului, a instrucțiunilor specifice și a cadrului legal în activitate.

c) să asigure împreună cu administratorul Centrului Județean "Salvamont" folosirea judicioasă a echipamentului aflat în dotare sau în folosință, precum și a fondurilor primite contrasemnând dispozițiile emise de acesta.

d) să aprijine activitatea formațiilor locale "Salvamont", să intermedieze pe lângă forurile coordonatoare în vederea găsirii modalităților de rezolvare a problemelor apărute în derularea activității și să asigure cadrul necesar bunei desfășurări a activităților formațiilor locale "Salvamont" și Adunării Generale a Membrilor Salvamontiști.

e) să elaboreze instrucțiuni specifice pentru modalitățile de rezolvare a tuturor situațiilor apărute în desfășurarea activității formațiilor "Salvamont" și să asigure permanentă coordonare a acesteia.

f) să comunice autorităților competente instituirea regimurilor de alertă și să țină o evidență a activităților Centrului Județean "Salvamont", prin completarea Registrului Central de Activitate și să înștiințeze toate formațiile locale "Salvamont" asupra acestor activități.

g) să asigure colaborarea cu alte Centre Județene "Salvamont", instituții sau autorități locale, naționale sau internaționale și

Activitățile dintre acestea cu formațiile locale "Salvamont", să ia toate măsurile pentru participarea și reprezentarea la simpozioane, conferințe, desfășurări și congrese în domeniul de activitate "Salvamont" și să asigure afilierea la acele instituții care prin scopul și activitatea lor contribuie la atingerea obiectivelor Centrului Județean "Salvamont" local.

Art.25. Obligațiile Adunării Generale a Membrilor Salvamontisti

a) să se întrunească cel puțin o dată la șase luni, în vederea deciziilor asupra activității Centrului Județean "Salvamont";

b) să organizeze alegeri anuale pentru ocuparea funcțiilor de Președinte, Vicepreședinte și Secretar al Consiliului de Coordonare, prin votul majoritar al membrilor, ședința cu acest scop fiind anunțată cel puțin 15 zile înainte și având înscrisă pe ordinea de zi în mod explicit acest lucru;

c) să asigure controlul asupra activității Consiliului de Coordonare, prin vot de validare a raportului de activitate a acestuia, președintele și să se pronunțe asupra demiterii din funcție a celor ce ocupă funcții în cadrul Consiliului de Coordonare;

d) să se pronunțe asupra modificărilor prezentului Regulament și asupra înființării sau desființării formațiilor locale "Salvamont";

e) să elaboreze anual o strategie de dezvoltare a activității "Salvamont" precum și calendarul anual de activitate și bugetul anual de cheltuieli;

f) să se propună prin vot asupra primirii de noi membri și asupra excluderii sau alter-sanctiuni (suspendări) asupra membrilor.

Art.26. Obligațiile Consiliului de Coordonare a Centrului Județean "Salvamont"

a) să asigure conducerea și administrarea activității formațiilor locale "Salvamont", a întregului Centru Județean "Salvamont" și Adunării Generale a Membrilor Salvamontisti;

b) să asigure permanenta reprezentare a intereselor Centrului Județean "Salvamont" în fața tuturor autorităților, forurilor și persoanelor fizice sau juridice, și să delege reprezentanții Centrului Județean "Salvamont" în fața acestora;

c) să asigure coordonarea intervențiilor în teren, fluxul informațional între toate nivelele ierarhice și organizatorice din cadrul Centrului Județean "Salvamont", precum și dintre acestea și forurile coordonatoare (Consiliul Județean, Prefectură, F.R.T.S.S.-Comisia Centrală Salvamont, Direcția Sanitară Județeană Vâlcea);

d) să convoace din timp Adunarea Generală a Membrilor Salvamontisti și să prezideze ședințele acesteia, comunicând ordinea de zi;

e) să asigure execuția exercițiului bugetar, să raporteze

110
coordonatorilor coordonatoare, activitatea și problemele apărute, să aplice strategia de dezvoltare a activității și să ia toate măsurile pentru buna desfășurare a activităților înscrise în calendarul anual;

f) să asigure desfășurarea periodică de aplicații, antrenamente și jocuri de pregătire, programarea examenelor de promovare la nivelele ierarhice și să supună aprobării Adunării Generale a Membrilor Salvamontști primirea de noi membri;

g) să asigure legăturile dintre diversele formații locale "Salvamont", între acestea și celelalte structuri ale Centrului Județean "Salvamont", corecta informarea a tuturor membrilor în legătură cu problematica "Salvamont";

h) să se întrunească cel puțin o dată pe lună și în situații deosebite ori de câte ori este necesar, pentru a rezolva problemele prezente ale Centrului Județean "Salvamont" și să țină evidența activității;

i) să întocmească anual Raportul de Activitate al Consiliului de Coordonare și Sinteza de Activitate a Centrului Județean "Salvamont", prezentându-le spre validare prin vot Adunării Generale a Membrilor Salvamontști în cadrul unei ședințe speciale anunțate cu cel puțin 15 zile înainte.

CAP. IV ORGANELE CENTRULUI JUDEȚEAN "SALVAMONT"

Art. 27. Organele de conducere ale Centrului Județean "Salvamont"

sunt:

Adunarea Generală a Membrilor Salvamontști ca organ suprem de conducere și reprezentare și Consiliul de Coordonare ca organ executiv al acestuia.

Art. 28. Pe lângă Consiliul de Coordonare funcționează Consiliul Consultativ format din: coordonatorii formațiilor locale "Salvamont", reprezentanții Autorităților Locale, reprezentanții celorlalte foruri coordonatoare și Monitorii Centrului Județean "Salvamont". Consiliul Consultativ are rolul de consultare la abordarea unor decizii majore în privința activității "Salvamont".

Art. 29. Președintele Centrului Județean "Salvamont" este persoană cu cea mai înaltă calificare conform anexei 2 și care are cea mai mare vechime la nivelul ierarhic respectiv. Se numește de Adunarea Generală a Membrilor Salvamontști, cu avizul Consiliului Județean.

Art. 30. Vicepreședintele Centrului Județean "Salvamont" și Secretarul, sunt numiți de Adunarea Generală a Membrilor prin vot majoritar, având obligația de a colabora cu ceilalți membri ai Consiliului de Coordonare și împreună cu aceștia de a asigura coordonarea activității.

Art.31. Secretarul are obligația de a ține evidența activității Consiliului de Coordonare și de a pregăti întrunirile Adunării Generale a Membrilor Salvamontști.

CAP.V. FONDURILE SI MIJLOACELE MATERIALE ALE CENTRULUI JUDEȚEAN "SALVAMONT"

Art.32. Fondurile și mijloacele materiale ale Centrului Județean "Salvamont" provin din:

- sponsorizări, donații și finanțări de la alte persoane fizice și/juridice, precum și alte venituri în conformitate cu prevederile legale;

- cotizații ale membrilor;

- drepturile de folosință ale mijloacelor fixe încredințate special pentru utilizare;

- cote părți din amenzile la infracțiunile (contravențiile) săvârșite în zona arondată pentru care s-au întocmit procese-verbale de constatare de către membrii echipelor "Salvamont" în conformitate cu prevederile legale;

- activități editoriale și manifestări culturale și sportive legate de scopurile și domeniul de activitate al Centrului Județean "Salvamont" (editări de pliante, broșuri, insigne, cărți poștale, materiale publicitare, conferințe, simpozioane, proiecții de filme și diapozitive, manifestări sportive).

Art.33. Fondurile și mijloacele materiale ale Centrului Județean "Salvamont" sunt gestionate de către Administratorul Centrului Județean "Salvamont", acesta având obligația de a le gospodări rațional și de a lua toate măsurile pentru asigurarea resurselor materiale necesare desfășurării în condiții bune a activității, prevăzute în bugetul anual al Centrului Județean "Salvamont", precum și obligația de a prezenta raport financiar anual în fața Adunării Generale a Membrilor Salvamontști și ori de câte ori se cere în fața Consiliului de Coordonare și de asemenea în fața finanțatorilor și sponsorilor.

Art.34. Fondurile și mijloacele materiale dobândite de către formațiile locale "Salvamont" din resurse proprii și locale nu pot fi înstrăinate sau folosite cu alte scopuri decât cele pentru care au fost dobândite. Ele pot fi folosite la acțiuni comune ale formațiilor locale "Salvamont" sau ale Centrului Județean "Salvamont" numai cu acordul expres al formațiilor locale respective.

CAP.VI. NORME SI ATRIBUTII

privind modul de intervenție al formațiilor locale

"Salvamont" în cazul producerii accidentelor sau în cazul apariției unor situații speciale în zona arondată, precum și pentru prevenirea acestora:

Art.35. In perioadele 15 mai- 1 octombrie și 15 decembrie-15 ianuarie formațiile locale "Salvamont" au obligația de a asigura cel puțin o echipă de serviciu care să patruleze permanent zona arondată și să supravegheze fluxul turistic.

Art.36. In perioada 1 octombrie - 15 decembrie și 15 ianuarie- 15 mai fiecare formație locală "Salvamont" are obligația de a asigura cel puțin o echipă de serviciu în zilele de sâmbătă și duminică, care să patruleze în zona arondată.

Art.37. In perioada 1 iunie- 1 septembrie fiecare formație locală "Salvamont" trebuie să asigure cel puțin un post de prim ajutor permanent, iar în perioada 15 decembrie - 15 ianuarie un post de prim ajutor temporar (la sfârșit de săptămână) în zonele cu maxim de aflax turistic.

Art.38 Formațiile aflate în patrulare au obligația de a interveni prompt și de a lua toate măsurile necesare pentru prevenirea și înăltărarea urmărilor accidentelor în zona patrulată.

Art.39. Componența echipelor de patrulare, conducătorul acestora, zona de patrulare și durata programului sunt stabilite de către coordonatorul formației locale "Salvamont" și consemnate în registrul de activitate al formației locale.

Art.40. Conducătorul echipei de patrulare întocmește pentru fiecare zi de patrulare un raport scris asupra activității depuse de echipă asupra modului în care a decurs fluenta fluxului turistic, asupra evenimentelor și situațiilor speciale apărute, precum și asupra stării traseelor și amenajărilor turistice.

Art.41. In cazul depistării sau anunțării unui accidentat, modalitatea de intervenție este următoarea:

1. Este anunțat coordonatorul formației locale "Salvamont" și este consemnată în Registrul de activitate, data, ora și persoana care a anunțat accidentul.

2. Coordonatorul formației locale "Salvamont" anunță imediat Consiliul Local și Centrul Județean "Salvamont", precum și celelalte autorități locale asupra accidentatului, instituind regimul de alertă de acțiune, sau solicitând instituirea regimului de alertă generală (dacă este cazul).

3. Coordonatorul formației locale "Salvamont" nominalizează echipa de intervenție și consemnează în registrul de activitate

componența și conducătorul acesteia, ora și locul la care aceasta se întrunește pentru începerea intervenției, anunțându-i pe toți membrii formației locale "Salvamont" asupra accidentului.

4. Coordonatorul formației locale "Salvamont", pe baza datelor existente, localizează zona în care s-a produs accidentul și trimite echipa de intervenție în acel loc, împreună cu toate materialele necesare intervenției, luând măsuri de asigurare a timpului minim necesar pentru intervenție.

5. Coordonatorul formației locale "Salvamont" ia legătura cu Președintele sau Vicepreședintele Centrului Județean "Salvamont" și cu Secretarul pentru a comunica datele primare ale accidentului sau pentru a solicita sprijin suplimentar de la alte formații "Salvamont" sau de la alte instituții.

6. Conducătorul echipei de intervenție stabilește sarcinile fiecărui membru, ruta de deplasare și ora probabilă de ajungere la locul accidentului, comunicându-le coordonatorului formației locale "Salvamont".

7. Coordonatorul formației locale "Salvamont" anunță cea mai apropiată unitate sanitară asupra accidentului, pentru preluarea accidentatilor și asigurarea transportului, comunicând ora probabilă și ruta de ajungere la drum accesibil auto pe care urmează a se efectua transportul, eventual un punct de întâlnire cu autosanitară.

8. Coordonatorul echipei de intervenție menține legătura cu coordonatorul formației locale "Salvamont" care îi comunică răspunsurile la solicitările de sprijin suplimentar, regimul de acțiune instituit, posibilitățile de a fi sprijinit cu o a doua echipă dacă este cazul și cu alte efective sau materiale și posibilitățile de alimentare și adăpost.

9. Coordonatorul formației locale "Salvamont" anunță ceilalți membri ai formației locale dacă este necesară o echipă suplimentară de intervenție și menține permanent legătura cu echipa de serviciu, cu celelalte formații și efective care sprijină intervenția, precum și cu președintele sau vicepreședintele Centrului Județean "Salvamont" Vâlcea.

10. Coordonatorul formației locale "Salvamont" anunță cea mai apropiată cabană sau unitate turistică asupra accidentului în vederea asigurării posibilităților de adăpost și alimentare pentru echipa de intervenție sau pentru sprijin suplimentar.

11. Coordonatorul echipei de intervenție odată ajuns la locul accidentului confirmă coordonatorului formației locale "Salvamont" sosirea victimelor sau începerea căutării acestora, stabilește urgențele, prioritățile și măsurile de acordare a primului ajutor și pregă-

este transportul victimelor sau intervenția specială (rapel, escaladă, scutire sub zăpadă, etc) coordonând acțiunile membrilor echipei în vederea scurtării la minim posibil a duratei de intervenție, alege varianta optimă de transport și comunică cu coordonatorul formației locale "Salvamont" eventualele modificări în ruta de transport sau asupra orei de evacuare a accidentatului sau necesității de intervenție specială.

12. Conducătorul echipei de intervenție împreună cu membrii ei iau măsuri de cercetare la fața locului asupra cauzelor care au condus la producerea accidentului, identității victimelor, posibilității existenței și a altor victime sau măsurile ce trebuiesc luate pentru limitarea urmărilor accidentului sau evitarea producerii de noi accidente.

13. Coordonatorul echipei de intervenție însoțește la unitatea sanitară victimele dând lămuriri cadrelor medicale asupra stării în care au fost găsiți accidentații și măsurile de prim ajutor întreprinse.

14. Coordonatorul formației locale "Salvamont" ia măsuri de cercetare a cauzelor și împrejurărilor în care s-a produs accidentul și comunică familiilor victimelor cele întâmplate.

15. Coordonatorul echipei de intervenție, la sfârșitul intervenției întocmește un raport amănunțit asupra celor întâmplate, modalității de intervenție, problemelor apărute pe parcurs, mijloacelor folosite pentru intervenție, cheltuielilor ocazionate de intervenție.

16. Coordonatorul formației locale "Salvamont" ia măsuri pentru decontarea cheltuielilor ocazionate de intervenție și întocmește raportul pentru Centrul Județean "Salvamont" pe care îl depune Secretarului și de asemenea prezintă autorităților locale concluziile și propunerile acestui raport.

17. Președintele (sau Vicepreședintele) Centrului Județean "Salvamont" comunică Consiliului Județean și Direcției Sanitare cele întâmplate și concluziile raportului de intervenție.

18. Dacă este necesar, raportul este prezentat presei.

19. Pe tot parcursul intervenției se iau măsuri de limitare a urmărilor accidentului, de prevenire a unor noi accidente, de evitarea riscurilor, și mai ales pentru a nu genera panică sau acțiuni care ar putea genera pericole pentru ceilalți turiști aflați în zonă sau asupra persoanelor aflate în preajma accidentului ori asupra echipei de intervenție.

Art. 42. Formațiile locale "Salvamont" au obligația de a întreține permanent traseele și amenajările pentru siguranța fluxului turistic prin lucrări specifice desfășurate conform unui plan anual întocmit de coordonatorul formației locale împreună cu autoritățile

le, iar traseele și amenajările care nu asigură gradul necesar de siguranță vor fi închise prin montarea de panouri specifice de avertizare, instalarea de bariere și obstacole precum și prin înființarea unor puncte de supraveghere la capetele traseului, sau în puncte de intersecție între trasee.

Art.43. Pentru toate degradările aduse traseelor și amenajărilor turistice, refugiilor sau marșajelor, se vor cere daune materiale vinovate și acestea vor fi obligate să le repare.

Art.44. Coordonatorii formațiilor locale "Salvamont" vor colabora în activitatea de prevenire și de intervenție în accidente de munte, cu ROMSILVA Vâlcea și Inspectoratul de Stat pentru Protecția Muntelui Vâlcea.

CAP.VII. DISPOZIȚII FINALE

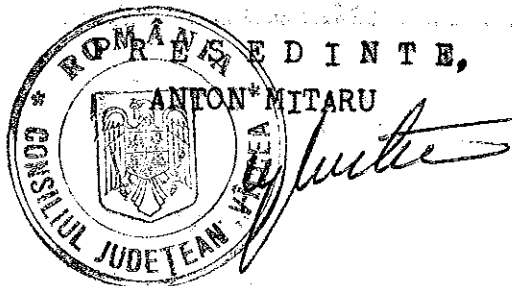
Art.45. Membrii formațiilor "Salvamont" au dreptul și obligația de a purta însemnele "Salvamont", uniforma și legitimația salvamontist în timpul acțiunilor.

Art.46. Centrul Județean "Salvamont" poate coopta în condițiile legii personal administrativ și salvamontisti profesioniști.

Art.47. Anexele 1 - 3 fac parte integrantă din prezentul Regulament de Organizare și Funcționare al Centrului Județean "Salvamont".

Art.48. Dispozițiile prezentului act sunt completate de toate dispozițiile legale în vigoare, iar cele care contravin acestor dispoziții sunt nule de drept.

Art.49. Prezentul Regulament de Organizare și Funcționare al Centrului Județean "Salvamont" Vâlcea a fost aprobat deodată cu Hotărârea de înființare a Centrului Județean "Salvamont" Vâlcea emisă de Consiliul Județean Vâlcea în data de 4 iulie 1995 cu numărul 14 și este obligatoriu a fi respectat întocmai de toți membrii Centrului Județean "Salvamont" Vâlcea.



Rm.Vâlcea, 4 iulie 1995

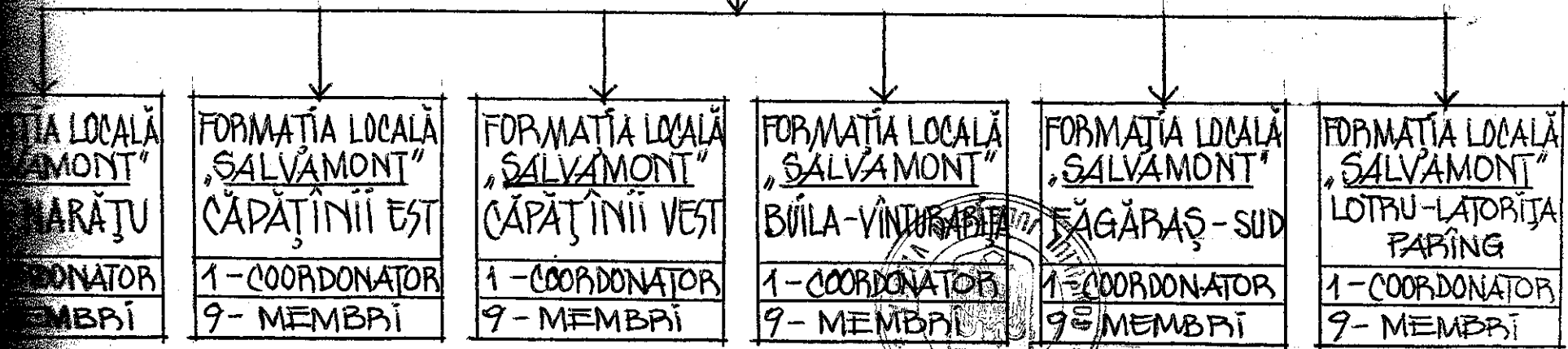
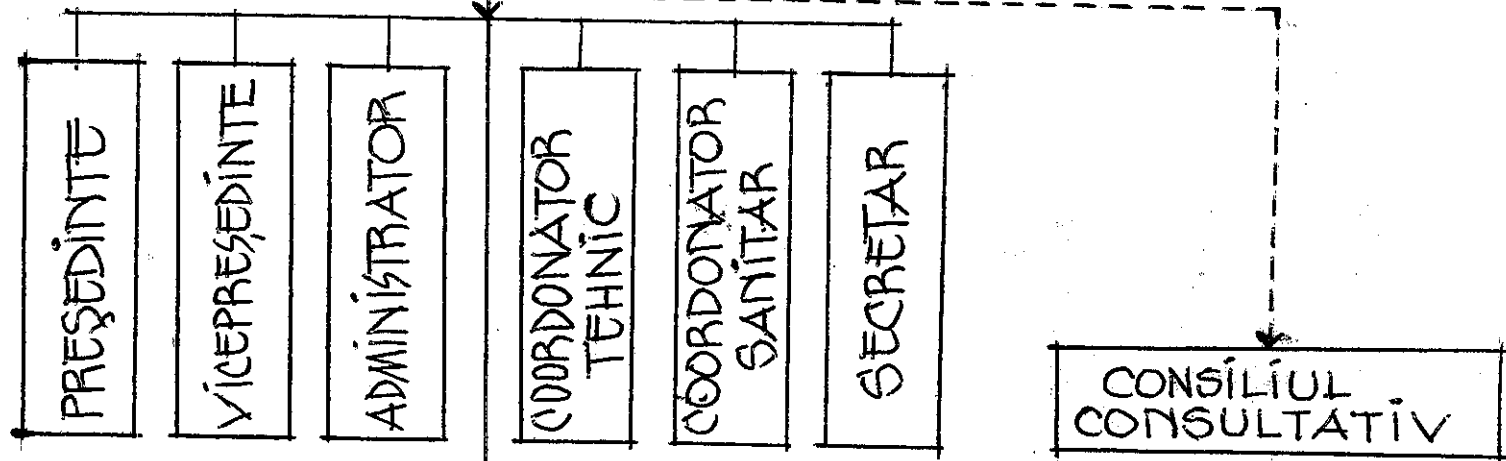
ORGANIGRAMA CENTRULUI JUDETEAN SALVAMONT

VILCEA

B2

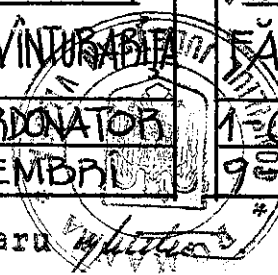
ADUNAREA GENERALĂ A MEMBRIILOR SALVAMONTIȘTI

CONSILIUL DE COORDONARE



...ea, 4 iulie 1995

PRESEDINTE, Anton Mițaru



GRADE SI NIVELE IERARHICE DE CALIFICARE
IN CADRUL CENTRULUI JUDETEAN "SALVAMONT"
VILCEA

	Cunoștințe minime și vechimea necesară ocupării nivelului	Funcții care pot fi ocupate
	1	2
	<ul style="list-style-type: none"> -cunoașterea zonei de acțiune a formației locale -cunoașterea generală a tehnicii de escaladă, deplasare pe schiuri, rapel. -cunoștințe de acordare a primului ajutor. 	<p>Membru în formația locală și Adunarea Generală a membrilor</p>
<p>Montist II</p>	<ul style="list-style-type: none"> -vechime de minim un an la gradul de aspirant -cunoștințe temeinice de escaladă schi și acordare a primului ajutor. -cunoștințe de radiocomunicație. -cunoștințe temeinice asupra zonei de acțiune a formației locale și cunoștințe generale asupra întregii zone de acțiune a Centrului Județean "Salvamont". -cunoștințe de legislație în domeniu. -minim o limbă străină. 	<ul style="list-style-type: none"> -Membru în formația locală și în Adunarea Generală a membrilor. -Coordonator cu delegație al formației locale în caz că nu există altă persoană cu o calificare superioară sau vechime mai mare. -Secretar al Centrului Județean "Salvamont". -Președinte cu delegație al Centrului Județean "Salvamont". -Vicepreședinte cu delegație.
<p>Montist I</p>	<ul style="list-style-type: none"> -vechime de minim trei ani la gradul II. -cunoștințe temeinice și performanțe în alpinism și schi (conform gradelor medii din normele federațiilor sportive). -absolvirea unui curs de calificare și atestare pentru acordarea primului ajutor. -absolvirea unui curs și atestare pentru radiocomunicație. -cunoștințe temeinice asupra întregii zone de acțiune a Centrului Județean "Salvamont". -minim două limbi străine. -cunoștințe temeinice de legislație. 	<ul style="list-style-type: none"> -Președinte al Centrului Județean "Salvamont". -Vicepreședinte, secretar -Coordonator al formației locale. -Membru în Consiliul Consultativ. -Membru în formația locală și în Adunarea Generală a membrilor. -Monitor cu delegație al Centrului Județean "Salvamont".

1

2

...or al
...ului
...an
...mont"

- vechime de minim doi ani la gradul I.
- performanțe în alpinism și schi (conform gradelor maxime din normele federației sportive de specialitate).
- absolvirea unui curs de monitori și atestarea de către FRTSS.
- cunoașterea la perfecție a două limbi străine.
- cunoașterea la perfecție a legislației și a normelor de calificare sportivă.

-absolut orice funcție din structura organizatorică a Centrului Județean "Salvament"



Vâlcea, 4 iulie 1995

STATUL DE FUNCTII
=====

pentru Centrul Județean "Salvamont" Vâlcea

I. CONSILIUL DE COORDONARE

- 1.-Președinte
- 2.-Vicepreședinte
- 3.-Administrater
- 4.-Coordonator tehnic
- 5.-Coordonator sanitar
- 6.-Secretar

II. 6^x FORMATII LOCALE "SALVAMONT", fiecare având câte:

- 1-Coordonator
- 9^{xx}-Membri Salvamontisti

NOTA:

x - la începutul activității Centrului Județean "Salvamont" Vâlcea, vor funcționa numai formațiile locale:
Cezia-Narătu, Buila-Vinturarița și Lotru-Latorita-Parfing în măsura posibilităților locale, restul formațiilor urmând a se organiza pe parcurs.

xx - La începutul activității, formațiile locale "Salvamont" vor avea efective reduse.

Rm.Vâlcea, 4 iulie 1995

