

ROMÂNIA
CONSILIUL JUDEȚEAN VÂLCEA

PROIECT

HOTĂRÂRE

privind preluarea „Căminului pentru persoane vârstnice” din comuna Nicolae Bălcescu , județul Vâlcea, în structura Direcției Generale de Asistență Socială și Protecția Copilului Vâlcea

Consiliul Județean Vâlcea, întrunit în ședința ordinară din data de 2011, la care participă un număr de ... consilieri județeni, din totalul de 32 în funcție;

Având în vedere Expunerea de motive a Președintelui Consiliului Județean Vâlcea, înregistrată sub nr.8469 din 20 iulie 2011;

Luând în considerare Raportul de specialitate al Direcției Economice, înregistrat sub nr.8470 din 20 iulie 2011, precum și avizele comisiilor de specialitate;

În conformitate cu prevederile art.3 din Hotărârea de Guvern nr.1434/2004, privind atribuțiile și Regulamentul-cadru de organizare și funcționare ale Direcției generale de asistență socială și protecția copilului, republicată, cu modificările și completările ulterioare, coroborate cu prevederile art.91 alin.(5) lit.”a” pct.2 din Legea administrației publice locale, nr.215/2001, republicată, cu modificările și completările ulterioare;

În temeiul art.97 din Legea administrației publice locale, nr.215/2001, republicată, cu modificările și completările ulterioare,

HOTĂRĂȘTE:

Art.1(1): Se aprobă preluarea „Căminului pentru persoane vârstnice” din comuna Nicolae Bălcescu, județul Vâlcea, instituție de asistență socială, înființată prin Hotărârea Consiliului Local al Comunei Nicolae Bălcescu nr.20 din 22.03.2011, în structura Direcției Generale de Asistență Socială și Protecția Copilului Vâlcea.

(2): Căminul pentru persoane vârstnice și persoane cu handicap din comuna Nicolae Bălcescu, județul Vâlcea, se organizează ca și compartiment distinct, fără personalitate juridică.

(3): În termen de 30 de zile, Direcția Generală de Asistență Socială și Protecția Copilului Vâlcea va supune aprobării Consiliului Județean Vâlcea organigrama și statul de funcții rezultate în urma preluării.

Art.2 Finanțarea compartimentului nou creat se va face cu încadrarea în volumul de cheltuieli și în limita numărului de posturi aprobate prin bugetul Direcției Generale de Asistență Socială și Protecția Copilului Vâlcea.

Art.3 Secretarul Județului Vâlcea va comunica, prin Compartimentul Cancelarie, prezenta hotărâre structurilor funcționale din cadrul Consiliului Județean Vâlcea, Direcției Generale de Asistență Socială și Protecția Copilului Vâlcea, precum și Primăriei Comunei Nicolae Bălcescu, în vederea aducerii la îndeplinire a prevederilor ei și va asigura publicarea acesteia pe site-ul Consiliului Județean Vâlcea și în Monitorul Oficial al Județului Vâlcea.

Prezenta hotărâre a fost adoptată cu respectarea prevederilor art.97 din Legea administrației publice locale, nr.215/2001, republicată, cu modificările și completările ulterioare, cu un număr de ... voturi pentru, ... voturi împotriva și ... abțineri.

PREȘEDINTE,


Ion CÎLEA

**AVIZAT PENTRU LEGALITATE,
SECRETAR AL JUDEȚULUI,**


Constantin DIRINEA

**AVIZAT
DIRECTOR EXECUTIV,**


Bogdan LĂSTUN

Râmnicu Vâlcea,
Nr. _____ din _____ 2011
VS/PDE/1 ex.

CONSILIUL JUDEȚEAN VÂLCEA

Nr. 8469 din 20.07.2011

B/3

EXPUNERE DE MOTIVE

**la proiectul de hotărâre privind preluarea
"Căminului pentru persoane vârstnice" din comuna Nicolae Bălcescu,
județul Vâlcea, în structura
Direcției Generale de Asistență Socială și
Protecția Copilului Vâlcea**

Consiliul Local al Comunei Nicolae Bălcescu, prin Hotărârea nr. 20 din 22.03.2011, a aprobat înființarea și funcționarea "Căminului pentru persoane vârstnice" în comuna Nicolae Bălcescu, județul Vâlcea.

"Căminul pentru persoane vârstnice" a fost înființat în clădirea fostului Staționar Stoiceni, conform Hotărârii nr. 72 din 30.11.2007 a Consiliului Local al Comunei Nicolae Bălcescu.

Clădirea fostului staționar medical a fost reabilitată și modernizată, lucrările fiind finalizate în totalitate, inclusiv aleile și sistematizarea verticală. Aceasta are următoarele caracteristici:

- suprafața construită este de 483,53 mp;
- suprafața construită desfășurată este de 727,7 mp;
- regimul de înălțime este S+P+M
- locurile sunt în număr de 25.

Din punct de vedere funcțional, raportat la regimul de înălțime, clădirea are următoarele spații:

- la subsol: spații pentru depozitare;
- la parter: bucătărie cu anexe, loc pentru luat masa, vestiare, spații administrative, spații pentru tratament, depozit pentru medicamente, grupuri sanitare, spații de cazare, sală pentru activități comune, grupuri sanitare în fiecare cameră de cazare și pentru personal, spații de circulație;
- la mansardă: spălătorie cu anexe, spații de cazare cu grupuri sanitare, spații de circulație.

Clădirea "Căminului pentru persoane vârstnice" este echipată cu instalații interioare sanitare, electrice și termice. Agentul termic este furnizat de un punct termic echipat cu pompe de căldură. Punctul termic este echipat și cu panouri solare pentru ridicarea temperaturii apei necesare consumului și încălzirii.

De asemenea, clădirea este racordată la conducta publică de distribuție a apei potabile din zonă, la rețeaua publică de canalizare din zonă și la rețeaua electrică.

Prin adresa nr. 171 din 10 ianuarie 2011, primarul localității Nicolae Bălcescu, domnul Oprea Constantin, a solicitat Consiliului Județean Vâlcea preluarea în structura Direcției Generale de Asistență Socială și Protecția Copilului Vâlcea a "Căminului pentru persoane vârstnice", având în vedere că, în prezent Consiliul Local al Comunei Nicolae Bălcescu se confruntă cu o lipsă acută de fonduri, bugetul local al comunei neputând acoperi cheltuielile privind dotările și cheltuielile cu funcționarea acestuia.

Investiția realizată nu poate îndeplini scopul pentru care a fost înființată, respectiv asigurarea unei mai bune protecții a persoanelor vârstnice, care să răspundă nevoilor specifice ale acestei categorii de populație.

Potrivit prevederilor art. 3 din Hotărârea Guvernului nr. 1434/2004 privind atribuțiile și Regulamentul-cadru de organizare și funcționare ale Direcției generale de asistență socială și protecția copilului, republicată, cu modificările și completările ulterioare, aceasta realizează la nivel județean măsurile de asistență socială în domeniul protecției copilului, familiei, persoanelor singure, **persoanelor vârstnice**, persoanelor cu handicap, precum și a oricăror persoane aflate în nevoie.

Având în vedere aceste prevederi, propun preluarea serviciului comunitar pentru persoane vârstnice din localitatea Nicolae Bălcescu în structura Direcției Generale de Asistență Socială și Protecția Copilului Vâlcea, ca instituție fără personalitate juridică.

Consiliul Local al Comunei Nicolae Bălcescu a adoptat o hotărâre în acest sens.

Finanțarea posturilor din cadrul "Căminul pentru persoane vârstnice" se va face cu încadrarea în cheltuielile de personal și în limita numărului de posturi aprobate din bugetul Direcției Generale de Asistență Socială și Protecția Copilului Vâlcea.

Față de cele menționate, s-a elaborat proiectul de hotărâre alăturat, pe care îl supunem adoptării Consiliului Județean Vâlcea.

PREȘEDINTE,

Ion Cîlea



VMd/VMd/1 ex.

CONSILIUL JUDEȚEAN VÂLCEA
DIRECȚIA ECONOMICĂ
Nr. 8470 din 20.07.2011
B/3

AVIZAT
VICEPREȘEDINTE,

Dumitru Persu

RAPORT DE SPECIALITATE
la proiectul de hotărâre privind preluarea
"Căminului pentru persoane vârstnice" din comuna Nicolae
Bălcescu, județul Vâlcea, în structura
Direcției Generale de Asistență Socială și
Protecția Copilului Vâlcea

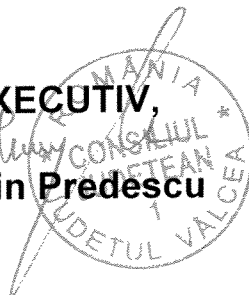
Prin expunerea de motive alăturată, se propune preluarea "Căminului pentru persoane vârstnice" din localitatea Nicolae Bălcescu, în structura Direcției Generale de Asistență Socială și Protecția Copilului Vâlcea, ca instituție fără personalitate juridică.

Propunerea este în conformitate cu prevederile art. 3 din Hotărârea Guvernului nr. 1434/2004 privind atribuțiile și Regulamentul-cadru de organizare și funcționare ale Direcției generale de asistență socială și protecția copilului, republicată, cu modificările și completările ulterioare, potrivit cărora, aceasta realizează la nivel județean măsurile de asistență socială în domeniul protecției copilului, familiei, persoanelor singure, **persoanelor vârstnice**, persoanelor cu handicap, precum și a oricăror persoane aflate în nevoie.

Proiectul de hotărâre este în conformitate și cu prevederile art. 91 alin. (5) lit. a) punctul 2 din Legea administrației publice locale nr. 215/2001, republicată, cu modificările și completările ulterioare, conform cărora, consiliul județean asigură, potrivit competențelor sale și în condițiile legii, cadrul necesar pentru furnizarea serviciilor publice de interes județean privind serviciile sociale pentru protecția copilului, a persoanelor cu handicap, **a persoanelor vârstnice**, a familiei și a altor persoane sau grupuri aflate în nevoie socială.

Având în vedere prevederile legale invocate, vă rugăm să aprobați proiectul de hotărâre în forma prezentată.

DIRECTOR EXECUTIV,
Mircea Constantin Predescu



COMPARTIMENT SERVICII PUBLICE JUDEȚENE,
MONITORIZARE INSTITUȚII DE
ÎNVĂȚĂMÂNT ȘI CULTURĂ, SĂNĂTATE

Mircea
Vălimăreanu Mădălina

VMd/VMd/1 ex.

**CONSILIUL JUDEȚEAN VÂLCEA
-DIRECȚIA TEHNICĂ-**

**NOTA
PRIVIND OBIECTIVUL „ REABILITARE SEDIU STAȚIONAR
STOICENI ÎN VEDEREA CONSTRUIRII UNUI CĂMIN DE
BĂTRÂNI ”, COMUNA NICOLE BĂLCESCU**

În baza Acordului contractual nr. 6490 din 27.08.2009 încheiat între Consiliul Local al comunei Nicolae Bălcescu și S.C. FBF TOTAL INVEST S.R.L. Rm. Vâlcea s-a realizat în comuna Nicolae Bălcescu reabilitarea clădirii fostului staționar medical, situat în localitatea Stoiceni, comuna Nicolae Bălcescu , urmând ca în clădirea modernizată și reabilitată să funcționeze un cămin de bătrâni.

În prezent lucrările sunt finalizate în totalitate, inclusiv aleile și sistematizarea vericală.

Valoarea totală a obiectivului de investiții este de 2.520.335,36 lei din care 1.627.304,21 lei C+M

Clădirea are următoarele caracteristici:

- -Suprafața construită=483,53 mp.
- -Suprafața construită desfășurată=727,7 mp.
- Regim de înălțime S+P+M
- Locuri : 25

Din punct de vedere funcțional raportat la regimul de înălțime clădirea are următoarele spații:

- Subsol : spații pentru depozitare
- Parter : bucătărie cu anexe , loc pentru luat masa, vestiare, spații administrative, spații pentru tratament , depozit pentru medicamente, grupuri sanitare , spații de cazare , sală pentru activități comune, grupuri sanitare în fiecare cameră de cazare și pentru personal, spații de circulație.;
- Mansardă: spălătorie cu anexe, spații de cazare cu grupuri sanitare, spații de circulație;

Clădirea este echipată cu instalații interioare sanitare, electrice și termice. Agetul termic este furnizat de un punct termic echipat cu pompe de căldură . Punctul termic este echipat și cu panouri solare pentru ridicarea temperaturii apei necesare consumului și încălzirii.

Racorduri:

- apă la conducta publică de distribuție apă potabilă din zonă;
- canalizare la rețeaua publică de canalizare din zonă;
- energie electrică :racord provizoriu (nu se poate intra până la transformator care urmează a fi amplificat, pentru a prelua și noul consumator întrucât există un litigiu între CEZ și proprietarul terenului pe care este amplasat transformatorul .

În documentația tehnico-economică faza : proiect tehnic, caiete de sarcini și detalii de execuție nu s-a cuprins și dotările necesare pentru funcționarea noului Cămin de bătrâni .

Primăria comunei Nicolae Bălcescu a întocmit o documentație pentru dotarea noii instituții . Valoarea totală a dotărilor necesare pentru punerea în funcțiune și funcționarea instituției este de 302.491,93 lei.

În cheltuielile pentru dotări nu a fost cuprinsă și o autoutilitară care este necesară pentru transportul alimentelor și pentru a transporta diverse materiale și consumabile. Propunem ca pentru a asigura transportul să se procure o autoutilitară de capacitate mică.

În ansamblu lucrările executate sunt de bună calitate. Instalațiile termice , sanitare și electrice sunt funcționale.

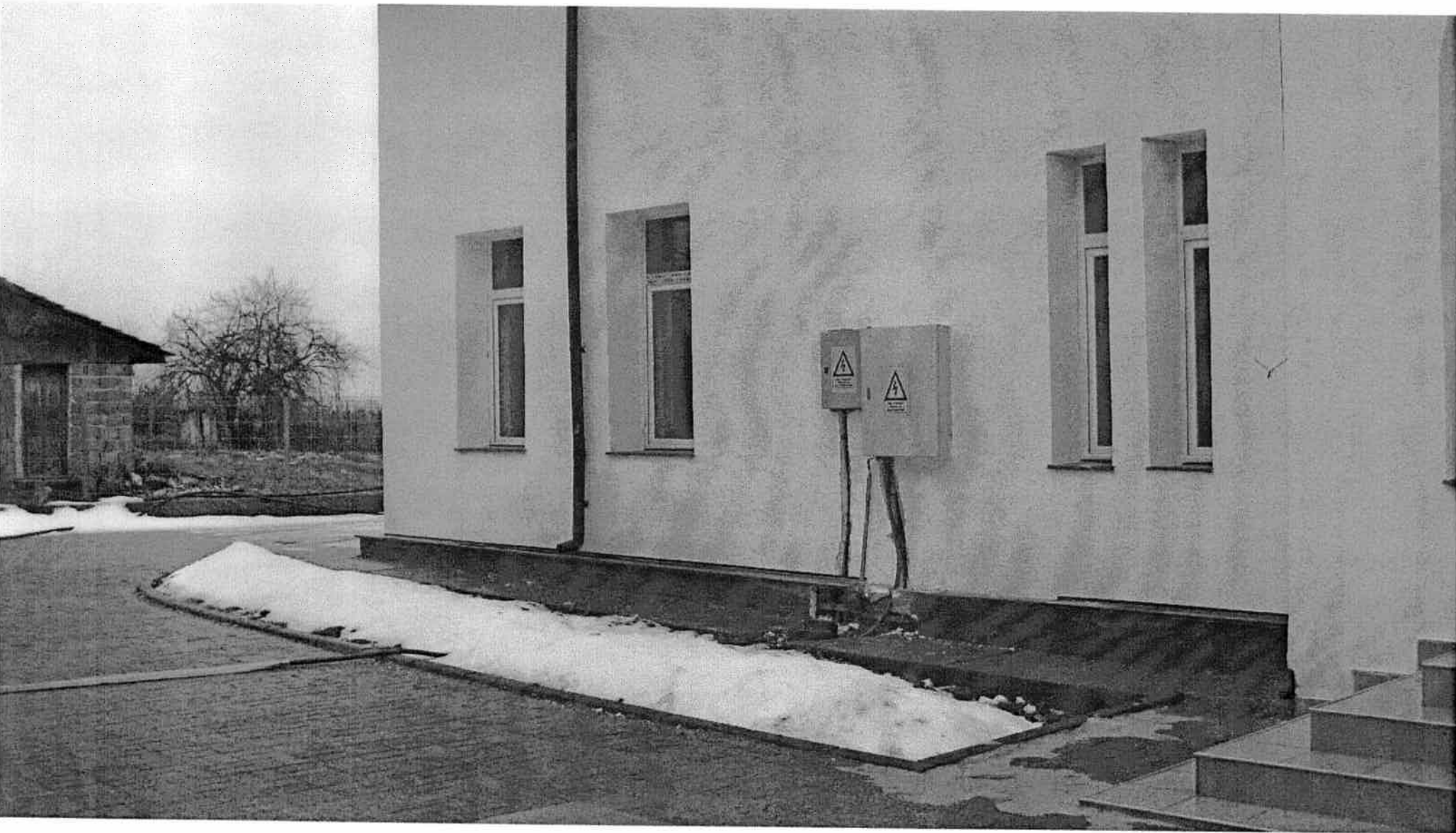
În prezent nu s-a efectuat recepția la terminarea lucrărilor. Aceasta este programată spre sfârșitul lunii ianuarie.

14.01.2011

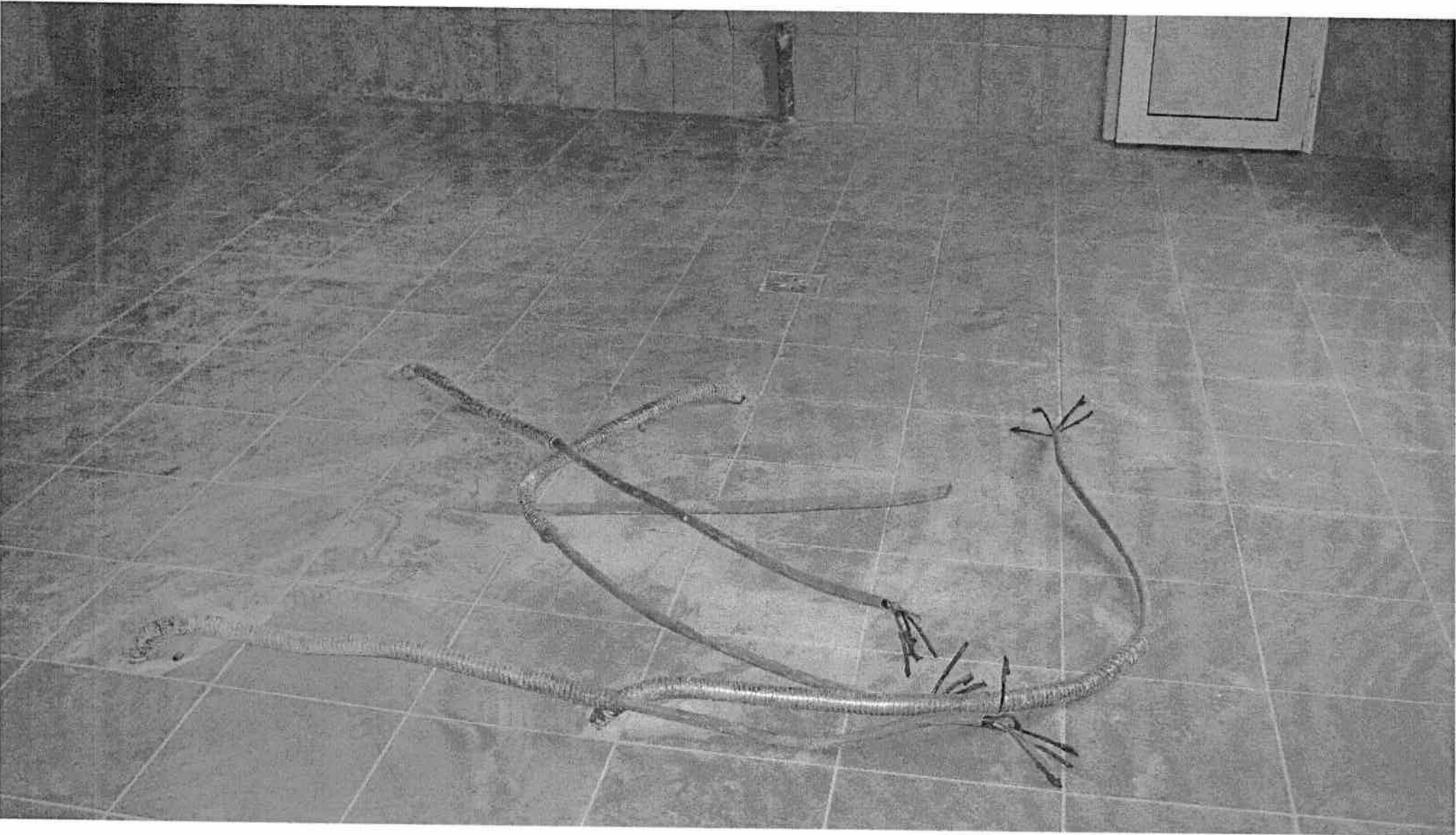
ÎNTOCMIT.

Nicușor Păușescu



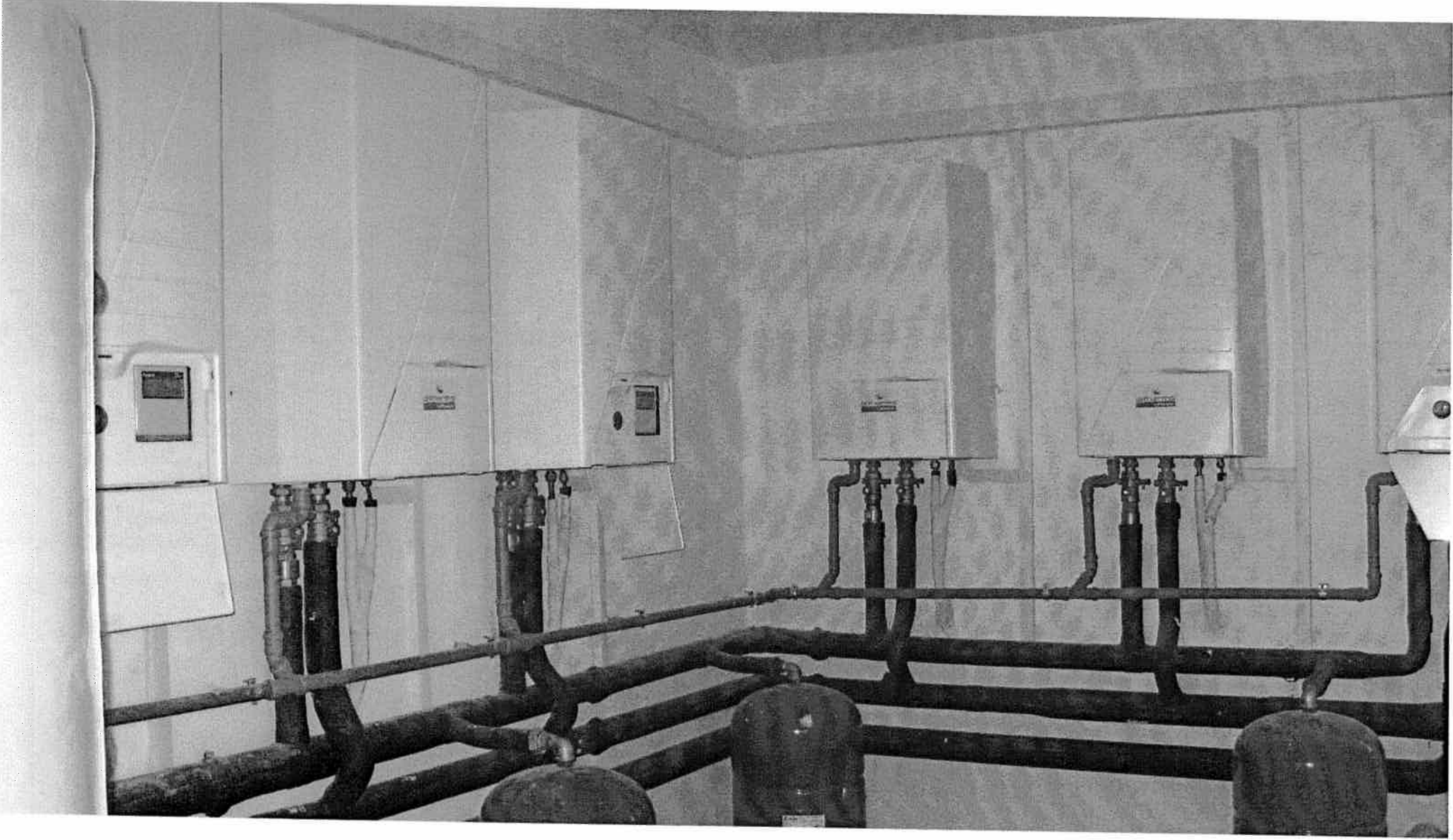


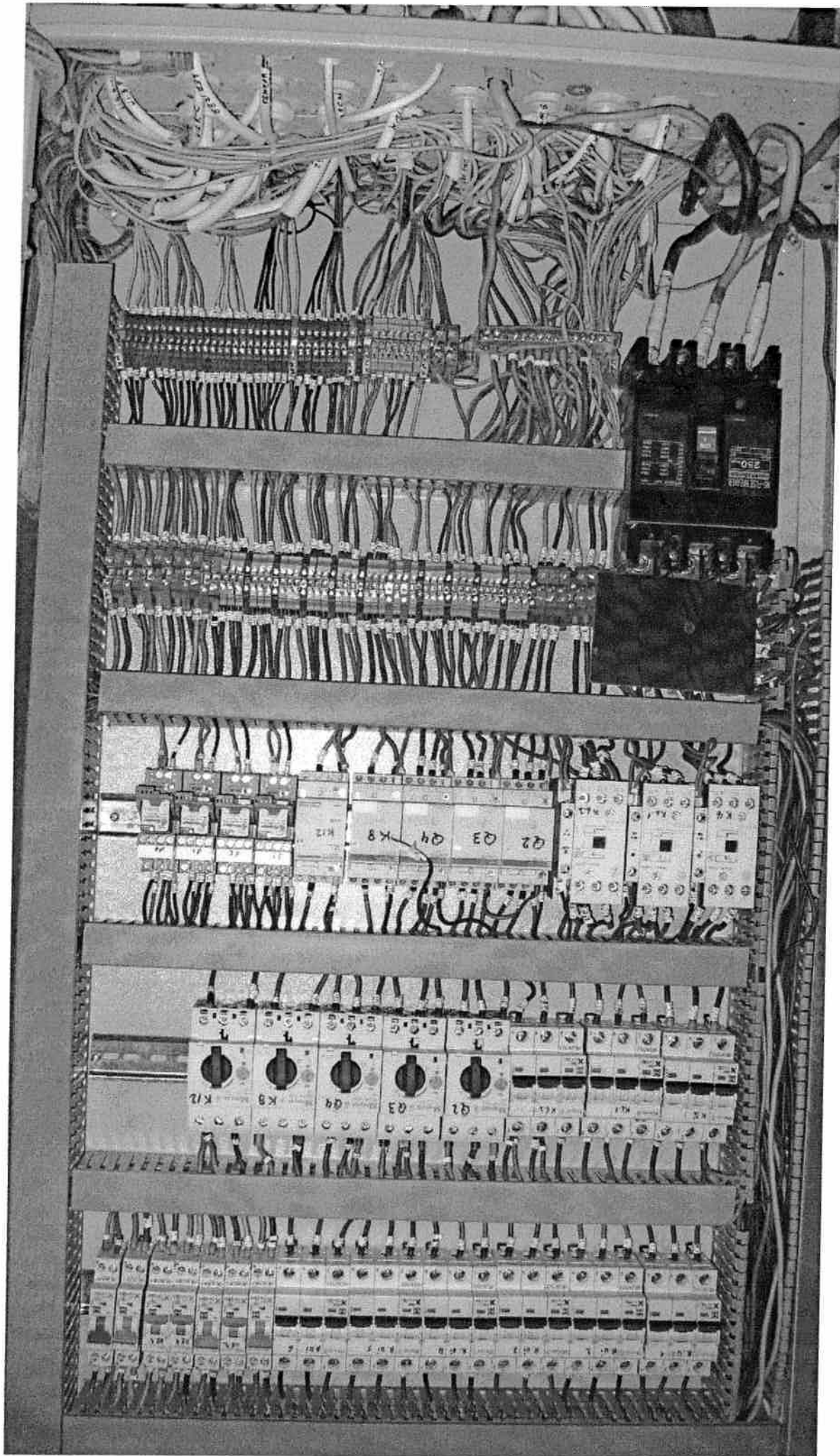












Terminal block with numerous wires connected to it.

Large multi-pole circuit breaker or fuse assembly.

Row of relays and switches, some labeled with handwritten numbers like 84, 40, E3, 20.

Row of relays and switches, some labeled with handwritten numbers like K12, K8, 40, E3, 20.

Bottom row of relays and switches, densely packed.



ROMANIA
CONSILIUL LOCAL NICOLAE BALCESCU
Comuna Nicolae Balcescu, sat Rotarasti jud Valcea
CUI 2540627

Tel 0250 761 089 Fax 0250 761 025; e-mail: nic_balcescu@yahoo.com

HOTARAREA NR. 20

Cu privire la: infiintarea si functionarea „caminului pentru persoane varstnice” in comuna Nicolae Balcescu, judetul Valcea.

Consiliul Local al comunei Nicolae Balcescu, judetul Valcea, intrunit in sedinta extraordinara din data de 22.03.2011, la care participa un nr. de 13 consilieri din totalul de 13 consilieri alesi in functie;

Vazand ca prin HCL nr. 8/2011 a fost ales presedinte de sedinta d-nul consilier Ungureanu Lucian;

Avand in vedere:

- Expunerea de motive inregistrata sub nr. 1463/17.03.2011 precum si proiectul de hotarare initiat de primarul localitatii cu privire la infiintarea si functionarea „caminului pentru persoane varstnice” in comuna Nicolae Balcescu, judetul Valcea;

- Cladirea fostului Stationar Stoiceni a fost reabilitata in vederea construirii unui camin pentru persoane varstnice iar prin Hotararea consiliului local Nicolae Balcescu nr. 72/30.11.2007 s-a dat „Acordul de infiintare a unei unitati de asistenta sociala - camin pentru persoane varstnice”;

- Prin H.G nr. 1273/2008 privind aprobarea finantarii unor cheltuieli pentru constructia, reparatia si amenajarea unor unitati de asistenta sociala, s-a acordat suma de 1.869 mii lei Consiliului local Nicolae Balcescu in vederea „construirii si amenajarii cladirii Stationarului Stoiceni pentru infiintarea unui camin pentru persoane varstnice in comuna Nicolae Balcescu, judetul Valcea;

Avand in vedere raportul de avizare al comisiilor de specialitate inregistrat sub nr. 1556/22.03.2011 precum si avizul de legalitate prezentat de secretarul localitatii nr. 1557/22.03.2011;

In conformitate cu prevederile art.8 din HG nr. 212/2011 pentru aprobarea Programului de interes national Dezvoltarea retelei nationale de camine pentru persoane varstnice; prevederile art. 20, art. 21 alin. 2, lit. a, art. 22 din Legea nr. 17/2000 (r1) privind asistenta sociala a persoanelor varstnice ;



In temeiul art. 45 alin. 1 din Legea administratiei publice locale nr. 215/2001, republicata, cu un nr. de 13 voturi pentru, 0 voturi impotriva si 0 abtineri, adopta urmatoarea

HOTARARE

Art.1 Se aproba infiintarea si functionarea „Caminului pentru persoane varstnice” in comuna Nicolae Balcescu, ca institutie de asistenta sociala cu personalitate juridica in subordinea consiliului local Nicolae Balcescu, judetul Valcea.

Art.2 Caminul pentru persoane varstnice, nou infiintat, isi va desfasura activitatea in cladirea fostului Stationar Stoiceni din com. Nicolae Balcescu, judetul Valcea, cladire care a fost reabilitata in acest sens.

Art. 3 Finantarea cheltuielilor necesare organizarii si functionarii „Caminului pentru persoane varstnice” se va realiza din fonduri alocate de la bugetul de stat si bugetul local.

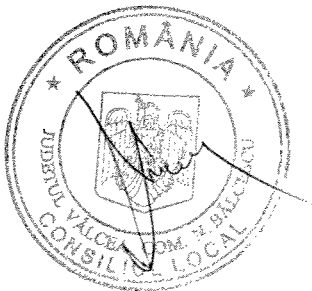
Art.4 Prezenta hotarare va fi dusa la indeplinire de primarul localitatii si se comunica :

- primarului localitatii ;
- Institutiei Prefectului judetul Valcea ;
- Consiliului judetean Valcea ;

Prezenta se aduce la cunostinta prin afisare la sediul Primariei Nicolae Balcescu, judetul Valcea.

PRESEDINTE DE SEDINTA

Ungureanu Lucian



CONTRASEMNEAZA

Secretar,

C. Popa Patrascu

Nicolae Balcescu, judetul Valcea 22.03.2011

