

ROMÂNIA
CONSILIUL JUDEȚEAN VÂLCEA

HOTĂRÂRE
privind aprobarea organigramei și a statului de funcții ale
Spitalului de Psihiatrie Drăgoești

Consiliul Județean Vâlcea, întrunit în ședința ordinară din data de 28 februarie 2019, la care participă un număr de 31 consilieri județeni din numărul total de 33 consilieri în funcție;

Având în vedere Expunerea de motive a Președintelui Consiliului Județean Vâlcea, înregistrată la nr.2099 din 14 februarie 2019;

Luând în considerare Raportul de specialitate al Direcției Generale Administrație Locală, înregistrat sub nr.2100 din 14 februarie, precum și avizele comisiilor de specialitate ale Consiliului Județean Vâlcea;

Ținând cont de adresa Spitalului de Psihiatrie Drăgoești nr.449 din 5 februarie 2019, înregistrată la Consiliul Județean Vâlcea sub nr.1695 din data de 5 februarie 2019;

În conformitate cu prevederile art.91, alin.(1), lit."a" și alin.(2), lit."c" din Legea administrației publice locale, nr.215/2001, republicată, cu modificările și completările ulterioare, ale art.169, alin.(3), lit."a" din Legea nr.95/2006, privind reforma în domeniul sănătății, republicată, cu modificările și completările ulterioare, ale Ordonanței de Urgență a Guvernului nr.162/2008, privind transferul ansamblului de atribuții și competențe exercitate de Ministerul Sănătății Publice către autoritățile administrației publice locale, cu modificările și completările ulterioare, ale art.15, lit."a", „b” și „c” din Normele metodologice de aplicare a Ordonanței de Urgență a Guvernului nr.162/2008 privind transferul ansamblului de atribuții și competențe exercitate de Ministerul Sănătății către autoritățile administrației publice locale, cu modificările și completările ulterioare, aprobate prin Hotărârea Guvernului nr.56/2009, ale Hotărârii Guvernului nr.529/2010, pentru aprobarea menținerii managementului asistenței medicale la autoritățile administrației publice locale care au desfășurat faze-pilot, precum și a Listei unităților sanitare publice cu paturi pentru care se menține managementul asistenței medicale la autoritățile administrației publice locale și la Primăria Municipiului București și a Listei

unităților sanitare publice cu paturi pentru care se transferă managementul asistenței medicale către autoritățile administrației publice locale și către Primăria Municipiului București, cu modificările și completările ulterioare, ale Ordinului Ministrului Sănătății Publice nr.1778/2006, privind aprobarea normativelor de personal, ale Ordinului Ministrului Sănătății nr.1224/2010, privind aprobarea normativelor de personal pentru asistența medicală spitalicească, precum și pentru modificarea și completarea Ordinului ministrului sănătății publice nr.1.778/2006, privind aprobarea normativelor de personal, ale Hotărârii Consiliului Județean Vâlcea nr.3 din 31 ianuarie 2019, privind aprobarea Bugetelor de venituri și cheltuieli ale instituțiilor publice finanțate integral din venituri proprii, a numărului de personal și a fondului aferent salariilor de bază pe anul 2019 și estimările pe anii 2020 – 2022, ale Hotărârii Consiliului Județean Vâlcea nr.20 din 15 februarie 2018, cu modificările și completările ulterioare și ale Hotărârii Consiliului Județean Vâlcea nr.234 din 18 decembrie 2018 ;

În temeiul prevederilor art.97, alin.(1) din Legea administrației publice locale, nr. 215/2001, republicată, cu modificările și completările ulterioare,

H O T Ă R Ă Ș T E:

Art.1 Se aprobă organigrama Spitalului de Psihiatrie Drăgoești, potrivit anexei nr.1.

Art.2 Se aprobă statul de funcții al Spitalului de Psihiatrie Drăgoești, potrivit anexei nr.2.

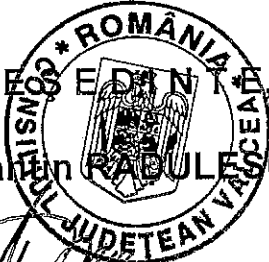
Art.3 Anexele nr.1 și 2 fac parte integrantă din prezenta hotărâre.

Art.4 Pe data adoptării prezentei, își încetează aplicabilitatea prevederile Hotărârilor Consiliului Județean Vâlcea nr.20 din 15 februarie 2018 și nr.234 din 18 decembrie 2018 privind aprobarea organigramei și a statului de funcții ale Spitalului de Psihiatrie Drăgoești.


Art.5 Secretarul Județului, prin Compartimentul Cancelarie, va comunica prezenta hotărâre, Direcției Generale Administrație Locală, Direcției Generale Economice, precum și Spitalului de Psihiatrie Drăgoești, în vederea aducerii la îndeplinire a prevederilor ei și va asigura publicarea acesteia pe site-ul Consiliului Județean Vâlcea și în Monitorul Oficial al Județului Vâlcea.

Prezenta hotărâre a fost adoptată cu respectarea prevederilor art.97, alin.(1) din Legea administrației publice locale, nr.215/2001, republicată, cu modificările și completările ulterioare, cu un număr de 31 voturi pentru, 0 voturi împotrivă și 0 abțineri.

P R E S E D I N T E
Constanțin RADULESCU



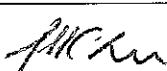

CONTRASEMNEAZĂ
SECRETAR AL JUDEȚULUI



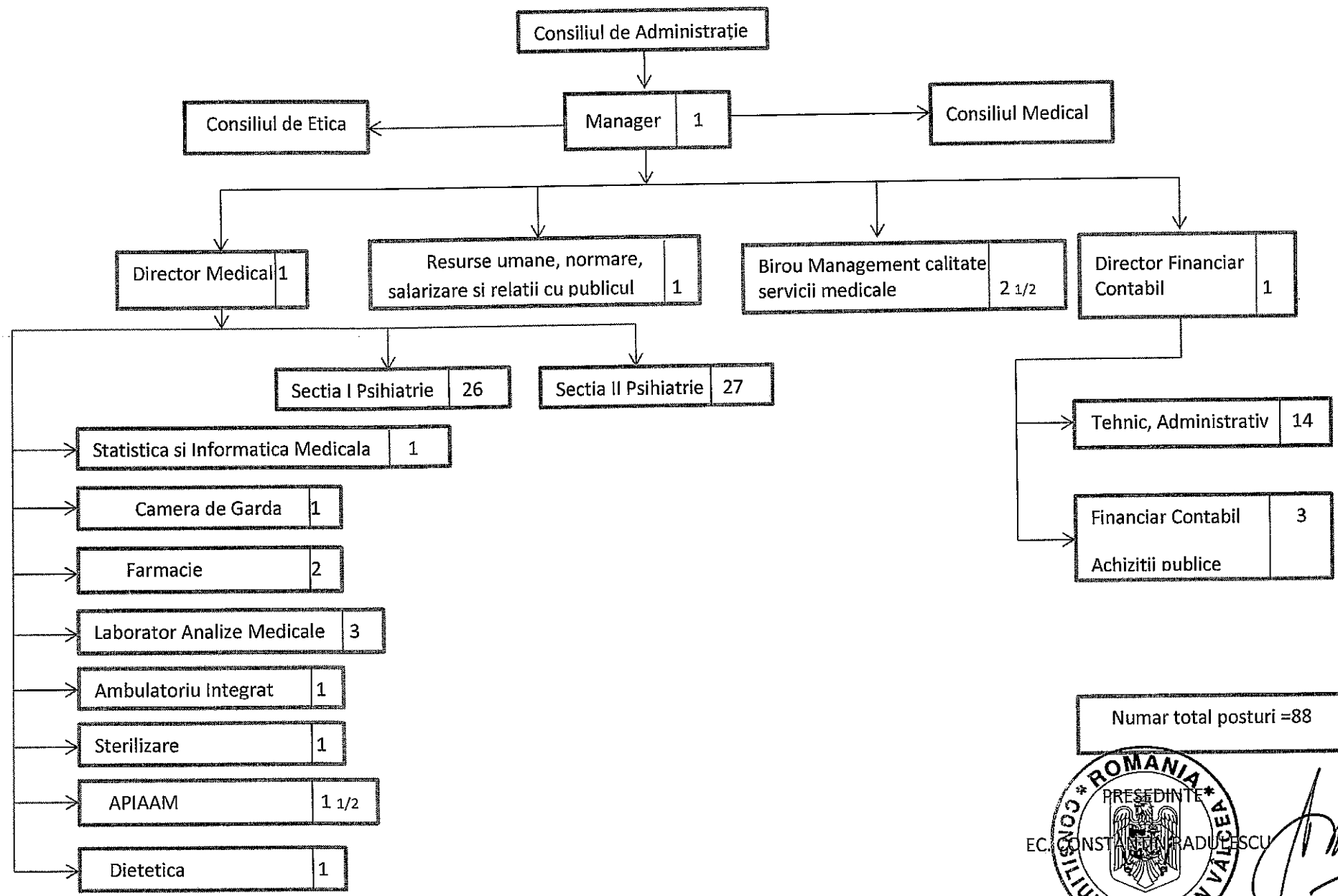
Daniela CALIANU

Râmnicu Vâlcea,

Nr. 27 din 28 februarie 2019

Prenume, nume	Funcția	Semnătura	Verificat Șef Serviciu Juridic	Data
Întocmit: Mădălina Cumpănașu - Preda 1 ex.	Consilier juridic			28 februarie 2019

ORGANIGRAMA SPITALULUI DE PSIHIATRIE DRĂGOESTI



Numar total posturi =88

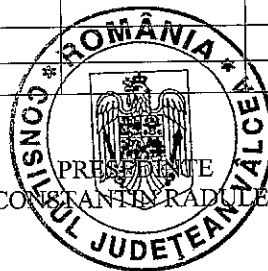


STAT DE FUNCTII
al Spitalului de Psihiatrie Dragoesti

Nr. crt.	Structura	Funcția contractuală		Specialitatea	Nivel studii	Gradația/ Gradul	Cuantum post	Salariul de baza conform Legii cadru nr.153/2017	Observatii
		de conducere	de executie						
0	1	2	3	4	5	6	7	8	9
	COMITETUL DIRECTOR								
1	Manager	conducere		med. generala	S	II	1	X	
2	Director financiar contabil	conducere		economist	S	II	1	X	
3	Director medical	conducere		psihiatrie	S	II	1	X	
	FARMACIE								
4	Farmacist sef	conducere		farm. clinica	S	I	1	X	
5	Asistent farmacie		executie	farmacie	PL	4	1	X	
	SECTIA I PSIHIATRIE(55 PATURI)								
6	Vacant temporar - rezervat director medical		executie	psihiatrie	S	3	1	X	
7	Vacant temporar - rezervat manager		executie	med. generala	S	4	1	X	
8	Asistent medical principal sef	conducere	generală	generală	PL	5	1	X	
9	Asistent medical principal		executie	generală	PL	5	1	X	
10	Asistent medical principal		executie	generală	PL	4	1	X	
11	Asistent medical principal		executie	generală	PL	4	1	X	
12	Asistent medical principal		executie	generală	PL	4	1	X	
13	Asistent medical principal		executie	generală	PL	3	1	X	
14	Asistent medical principal		executie	generală	PL	3	1	X	
15	Asistent medical		executie	generală	PL	5	1	X	
16	Infirmiera		executie		M	5	1	X	
17	Infirmiera		executie		M	5	1	X	
18	Infirmiera		executie		G	5	1	X	
19	Infirmiera		executie		M	4	1	X	
20	Infirmiera		executie		G	4	1	X	
21	Infirmiera		executie		G	3	1	X	
22	Ingrijitoare		executie		G	5	1	X	
23	Ingrijitoare		executie		M	3	1	X	

24	Ingrijitoare		executie		M	3	1	X	
25	Ingrijitoare		executie		G	3	1	X	
26	Ingrijitoare		executie		G	3	1	X	
27	Vacant-ingrijitoare		executie		G	0	1	X	
28	Spalatoreasa		executie		M	5	1	X	
29	Muncitor necalificat		executie		M	5	1	X	
30	Muncitor necalificat		executie		M	3	1	X	
31	Muncitor necalificat		executie		M	3	1	X	
	SECTIA II PSIHIATRIE (70 PATURI)								
32	Medic primar psihiatru sef sectie	conducere		psihiatrie	S	4	1	X	
33	Asistent medical principal sef	conducere		generala	S	4	1	X	
34	Psiholog principal		executie	psihologie	S	4	1	X	
35	Asistent medical principal		executie	generala	PL	5	1	X	
36	Asistent medical principal		executie	generala	PL	5	1	X	
37	Asistent medical principal		executie	generala	PL	5	1	X	
38	Asistent medical principal		executie	generala	PL	5	1	X	
39	Asistent medical principal		executie	generala	PL	4	1	X	
40	Asistent medical principal		executie	generala	PL	4	1	X	
41	Asistent medical principal		executie	generala	PL	4	1	X	
42	Asistent medical principal		executie	generala	PL	5	1	X	
43	Asistent medical principal		executie	generala	PL	4	1	X	
44	Infirmiera		executie		G	5	1	X	
45	Infirmiera		executie		G	5	1	X	
46	Infirmiera		executie		M	5	1	X	
47	Infirmiera		executie		G	3	1	X	
48	Infirmiera		executie		M	3	1	X	
49	Infirmiera		executie		M	3	1	X	
50	Ingrijitoare		executie		G	5	1	X	
51	Ingrijitoare		executie		M	5	1	X	
52	Ingrijitoare		executie		G	5	1	X	
53	Ingrijitoare		executie		G	3	1	X	
54	Ingrijitoare		executie		M	4	1	X	
55	Ingrijitoare		executie		G	3	1	X	
56	Spalatoreasa		executie		M	5	1	X	
57	Muncitor necalificat		executie		M	4	1	X	
58	Muncitor necalificat		executie		G	5	1	X	
	CAMERA DE GARDA							X	
59	Asistent medical principal		executie		PL	4	1	X	
	POSTURI FIXE							X	
60	Vacant - medic specialist epidemiolog		executie		S	2	1/2	X	atrib. prel. temporar de seful de sectie

61	Asistent medical principal igiena		executie		PL	5	1	X	
62	Asistent medical principal statistica		executie		PL	5	1	X	
63	Asistent medical principal sterilizare		executie		PL	4	1	X	
64	Asistent medical principal dietetica		executie		PL	4	1	X	
	BIROU MANAGEMENT CALITATE SERVICII MEDICALE								
65	Vacant - medic primar		executie		S	5	1/2	X	atrib. prel. temporar de directorul medical
66	Asistent medical		executie	generala	PL	4	1	X	
67	Asistent medical		executie	generala	PL	1	1	X	
	AMBULATORIU INTEGRAT SPITAL - CABINET PSIHIATRIE								
68	Asistent medical principal		executie		PL	5	1	X	
	LABORATOR ANALIZE MEDICALE								
69	Medic rezident medicina de laborator		executie		S	2	1	X	
70	Biolog		executie		S	1	1	X	
71	Asistent medical principal		executie		PL	5	1	X	
	PERSONAL DIN APARATUL FUNCTIONAL								
72	Economist I		executie		S	4	1	X	
73	Vacant temporar - rezervat director financiar contabil		executie		S	4	1	X	
74	Referent I A		executie		M	5	1	X	
75	Referent debutant		executie		M	0	1	X	
76	Magaziner		executie		M	5	1	X	
77	Paznic		executie		G	5	1	X	
78	Muncitor treapta II - sofer		executie		M	5	1	X	
79	Muncitor treapta III-inst. sanitar		executie		M	5	1	X	
80	Muncitor treapta IV- Ienjer		executie		M	5	1	X	
81	Muncitor treapta III - electrician		executie		G	5	1	X	
82	Muncitor treapta II - zidar		executie		M	5	1	X	
83	Muncitor treapta III - lacatus		executie		G	5	1	X	
84	Muncitor treapta IV- bucatareasa		executie		G	5	1	X	
85	Muncitor treapta IV-bucatareasa		executie		G	5	1	X	
86	Muncitor treapta IV- bucatareasa		executie		G	5	1	X	
87	Muncitor treapta IV- bucatareasa		executie		G	0	1	X	
88	Muncitor necalificat		executie		G	5	1	X	
89	Muncitor necalificat		executie		M	5	1	X	



EC. CONSTANTIN RADULESCU