

HOTĂRÂRE

Privind aprobarea organigramei și statului de funcții ale aparatului de specialitate al Consiliului Județean Vâlcea, precum și ale unor instituții și servicii publice de interes județean

Consiliul Județean Vâlcea, întrunit în ședința din data de ____ februarie 2012, la care participă un număr de _____ consilieri județeni din totalul de 32, în funcție;

Având în vedere Expunerea de motive a Președintelui Consiliului Județean Vâlcea, înregistrată la nr.1798 din 17.02.2012.

Luând în considerare Raportul de specialitate al Compartimentului Resurse Umane, Gestiunea Funcțiilor Publice, înregistrat sub nr. 1799 din 17.02.2012, precum și avizele comisiilor de specialitate ale Consiliului Județean Vâlcea;

În conformitate cu prevederile art. 91, alin.(1), lit."a" și alin.(2) lit."c" din Legea administrației publice locale, nr. 215/2001, republicată, cu modificările și completările ulterioare, art.III alin.(1), alin.(2) și alin.(5) din Ordonanța de urgență a Guvernului nr. 63/2010 pentru modificarea și completarea Legii nr. 273/2006 privind finanțele publice locale, precum și pentru stabilirea unor măsuri financiare, cu modificările și completările ulterioare, aprobată cu modificări și completări prin Legea nr. 13/2011, precum și cele ale Legii-cadru nr. 284/2010, privind salarizarea unitară a personalului plătit din fonduri publice;

În temeiul prevederilor art. 97 alin. (1) din Legea administrației publice locale, nr.215/2001, republicată, cu modificările și completările ulterioare,

HOTĂRĂȘTE:

Art.1. Se aprobă organigrama și statul de funcții ale aparatului de specialitate al Consiliului Județean Vâlcea, potrivit anexelor nr. I.1 și nr. II.1.

Art.2. Se aprobă organigrama și statul de funcții ale Camerei Agricole Județene Vâlcea, potrivit anexelor nr. I.2 și nr. II.2.

Art.3. Se aprobă organigrama și statul de funcții ale Muzeului Județean "Aurelian Sacerdoțeanu" Vâlcea, potrivit anexelor nr. I.3 și nr. II.3.

Art.4. Se aprobă organigrama și statul de funcții ale Memorialului "Nicolae Bălcescu", potrivit anexelor nr. I.4 și nr. II.4.

Art.5. Se aprobă organigrama și statul de funcții ale Bibliotecii Județene "Antim Ivireanul" Vâlcea, potrivit anexelor nr. I.5 și nr. II.5.

Art.6. Se aprobă organigrama și statul de funcții ale Teatrului "Anton Pann" Râmnicu Vâlcea, potrivit anexelor nr. I.6 și nr. II.6.

Art.7. Se aprobă organigrama și statul de funcții ale Școlii Populare de Arte și Meserii Râmnicu Vâlcea, potrivit anexelor nr. I.7 și nr. II.7.

Art.8. Se aprobă organigrama și statul de funcții ale Centrului Județean pentru Conservarea și Promovarea Culturii Tradiționale Vâlcea, potrivit anexelor nr. I.8 și nr. II.8.

Art.9. Se aprobă organigrama și statul de funcții ale Direcției Județene pentru Protecția Plantelor Vâlcea, potrivit anexelor nr. I.9 și nr. II.9.

Art.10. Pe data prezentei hotărâri, își încetează aplicabilitatea Hotărârea Consiliului Județean Vâlcea nr. 88 din 30.07.2010, privind aprobarea organigramei și statului de funcții ale aparatului de specialitate al Consiliului Județean Vâlcea, precum și ale instituțiilor și serviciilor publice de interes județean.

Art.11. Secretarul Județului Vâlcea, prin Compartimentul Cancelarie, va comunica prezenta hotărâre structurilor funcționale din cadrul aparatului de specialitate al Consiliului Județean Vâlcea, Camerei Agricole Județene Vâlcea, Muzeului Județean "Aurelian Sacerdoțeanu" Vâlcea, Memorialului "Nicolae Bălcescu", Bibliotecii Județene "Antim Ivireanul" Vâlcea, Teatrului "Anton Pann" Râmnicu Vâlcea, Școlii Populare de Arte și Meserii Râmnicu Vâlcea, Centrului Județean pentru Conservarea și Promovarea Culturii Tradiționale Vâlcea, Direcției Județene pentru Protecția Plantelor Vâlcea, în vederea aducerii la îndeplinire a prevederilor ei și va asigura publicarea acesteia pe site-ul Consiliului Județean Vâlcea și în Monitorul Oficial al Județului Vâlcea.

Prezenta hotărâre a fost adoptată cu respectarea prevederilor art.97, alin.(1) din Legea administrației publice locale, nr.215/2001, republicată, cu modificările și completările ulterioare, *cu un număr de ____ -voturi pentru, ____ -voturi împotriva și ____ abțineri.*

PREȘEDINTE,


Ion CÎLEA

**AVIZAT PENTRU LEGALITATE
SECRETAR AL JUDEȚULUI,**


Constantin DIRINEA

**AVIZAT
DIRECTOR EXECUTIV,**

Bogdan LĂSTUN

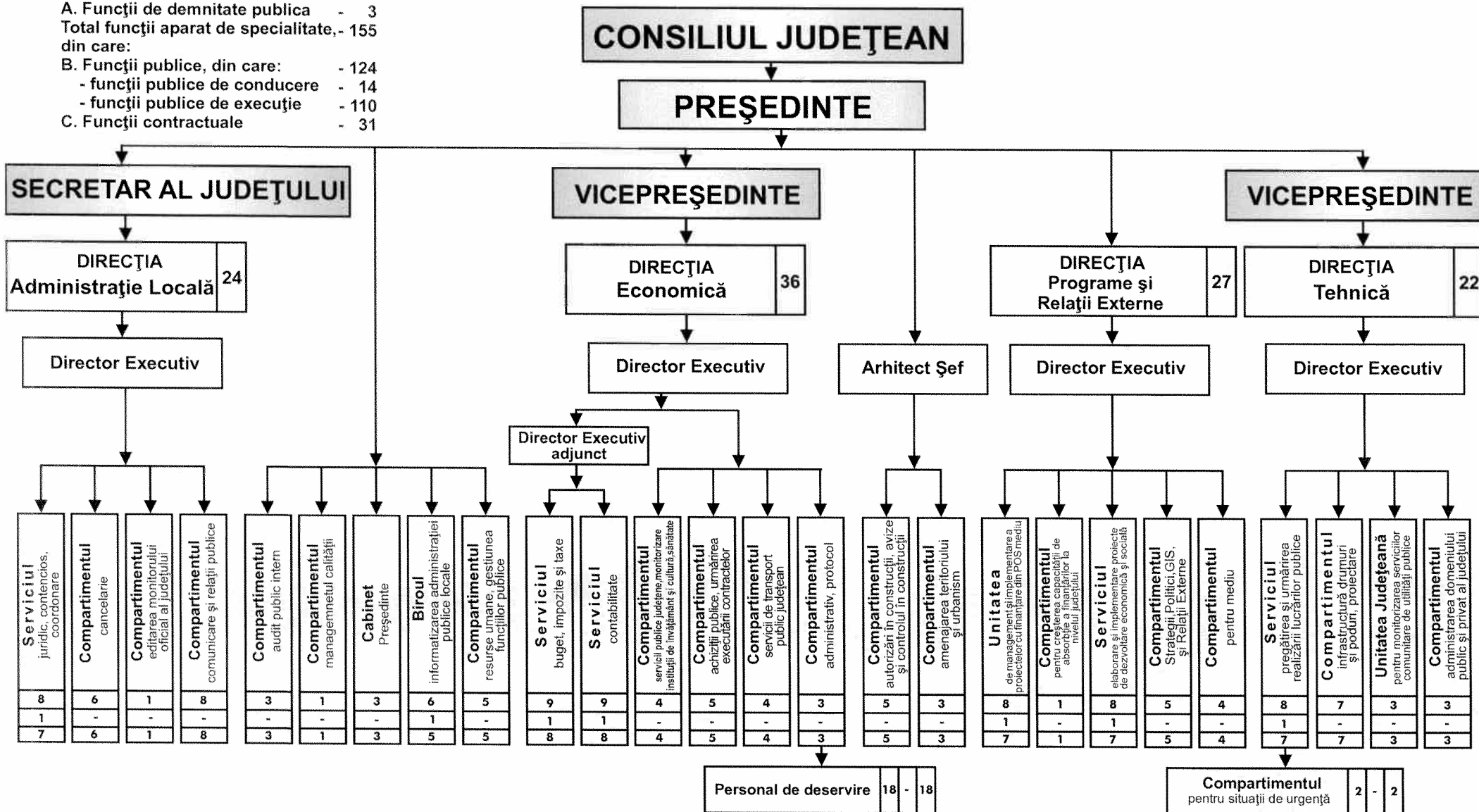

Râmnicu Vâlcea

Nr. _____ din _____ 2012

ORGANIGRAMA

aparaturii de specialitate al Consiliului Județean Vâlcea

Total posturi: - 158
 A. Funcții de demnitate publică - 3
 Total funcții aparat de specialitate, - 155
 din care:
 B. Funcții publice, din care:
 - funcții publice de conducere - 14
 - funcții publice de execuție - 110
 C. Funcții contractuale - 31



PREȘEDINTE,
ION CÎLEA

STAT DE FUNCȚII
al aparatului de specialitate al Consiliului Județean Vâlcea

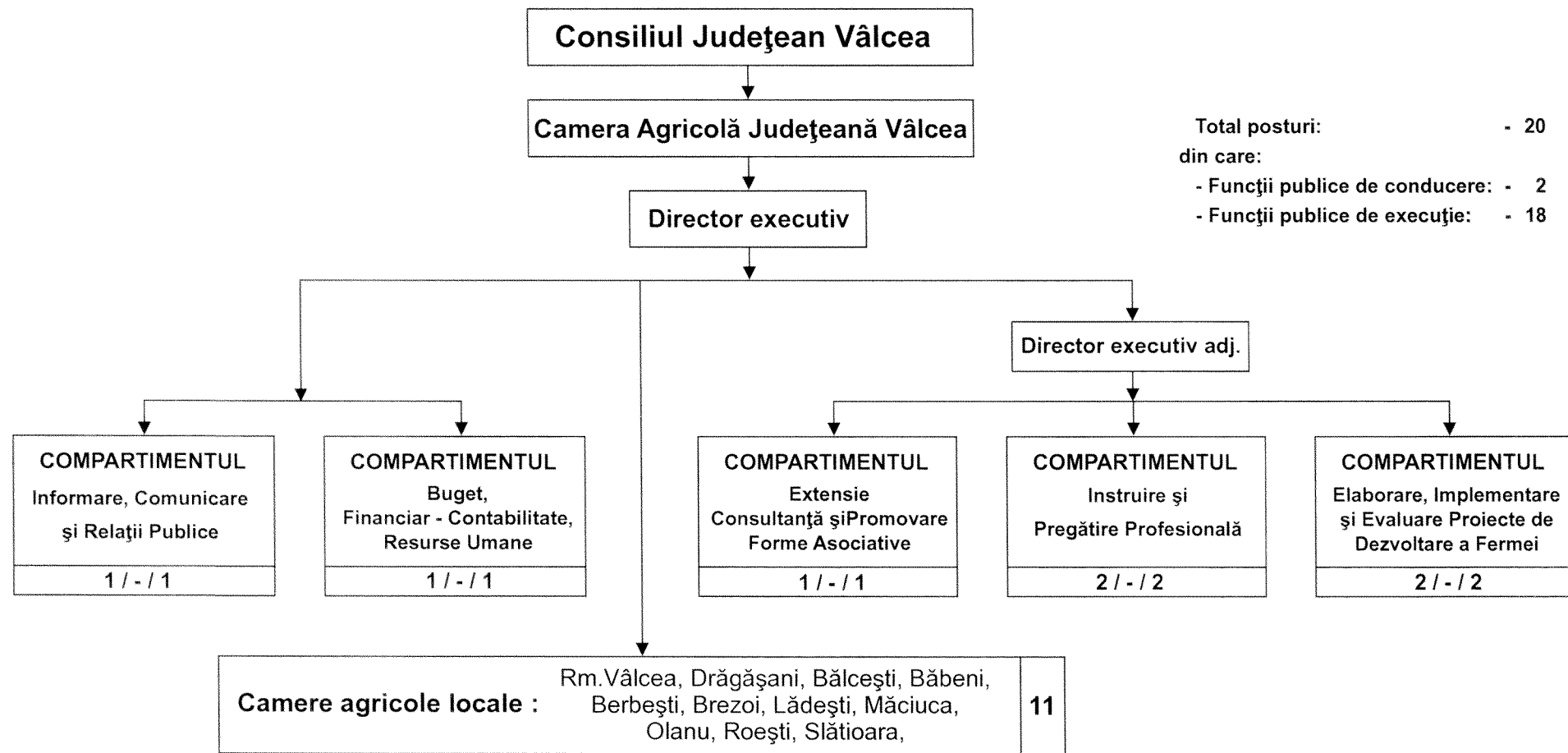
Nr. crt.	STRUCTURA	FUNCTIA DE DEMNITATE PUBLICĂ	Funcția publică		Clasa	Gradul profesional	gradatia	clasa de salarizare	Nivelul studiilor	Funcția contractuală		Grad /Treapta profesională	gradatia	clasa de salarizare	Nivelul studiilor
			de conducere	de execuție / nivel de salarizare*						de conducere	de execuție				
	DEMNITARI														
1		Președinte					98	S							
2		Vicepreședinte					90	S							
3		Vicepreședinte					90	S							
4			Secretar al județului	Grad II	I		91	S							
	Compartiment Resurse Umane, Gestiunea Funcțiilor Publice														
5			Consilier		I	Superior	5	59	S						
6			Consilier		I	Superior	4	58	S						
7			Consilier		I	Superior	5	59	S						
8			Inspector		I	Principal	3	46	S						
9			Consilier		I	Principal	5	48	S						
	Biroul Informatizarea Administrației Publice Locale														
10			Șef Birou	Grad II				74	S						
11			Consilier		I	Superior	5	59	S						
12			Consilier		I	Superior	5	59	S						
13			Consilier		I	Superior	3	57	S						
14			Consilier		I	Superior		50	S						
15			Consilier		I	Superior		50	S						
	Compartimentul Audit Public Intern														
16			Auditor		I	Superior	5	64	S						
17			Auditor		I	Superior	4	63	S						
18			Auditor		I	Superior	4	63	S						
	Cabinet Președinte														
19											Consilier			68	S
20											Consilier		1	71	S
21											Consilier			68	S
	Compartimentul Managementul Calității														
22			Consilier		I	Principal	2	44	S						

DIRECTIA ADMINISTRATIE LOCALA														
Conducere														
23		Director Executiv	Grad II				4	80	S					
Serviciul Juridic, Contencios, Coordonare														
24		Şef Serviciu	Grad II	I					S					
25			Consilier juridic	I	Superior			50	S					
26			Consilier juridic	I	Principal	3	46		S					
27			Consilier juridic	I	Superior	3	57		S					
28			Consilier juridic	I	Superior	4	58		S					
29			Consilier juridic	I	Principal	2	44		S					
30			Consilier juridic	I	Superior	2	55		S					
31			Consilier juridic	I	Asistent	1			S					
Compartimentul Cancelarie														
32			Consilier	I	Superior			50	S					
33			Consilier	I	Principal	2	44		S					
34										Inspector specialitate	I	5	47	S
35										Inspector specialitate	I	3	45	S
36										Referent	IA	5	30	M
37										Arhivar		5	22	M
Compartimentul Editarea Monitorului Oficial al Judeţului														
38			Consilier	I	Superior	5	59		S					
Compartimentul Comunicare, Relaţii Publice														
39			Consilier	I	Superior	4	58		S					
40			Inspector	I	Principal			39	S					
41			Consilier	I	Principal	5	48		S					
42			Consilier	I	Principal	2	44		S					
43			Referent	III	Superior	5	32		M					
44			Consilier		Principal	4	47		S					
45										Inspector specialitate	II	2	38	S
46										Inspector specialitate	II		33	S
DIRECTIA ECONOMICA														
Conducere														
47		Director Executiv	Grad II	I				84	S					
48		Director Exec. Adjunct	Grad II	I				82	S					
Serviciul Buget, Impozite şi Taxe														
49		Şef Serviciu	Grad II	I				76	S					
50			Consilier	I	Superior			50	S					
51			Consilier	I	Superior	5	63		S					
52			Consilier	I	Superior	5	59		S					
53			Consilier	I	Superior			50	S					
54			Consilier	I	Principal	5	48		S					

120			Consilier	I	Principal	5	48	S															
121			Consilier	I	Asistent		34	S															
122			Consilier	I	Superior	3	57	S															
	Serviciul Elaborare și Implementare Proiecte de Dezvoltare Economică și Socială																						
123			Şef Serviciu	Grad II	I		76	S															
124			Consilier	I	Superior	3	57	S															
125			Consilier	I	Superior	3	57	S															
126			Consilier	I	Principal	2	44	S															
127			Consilier	I	Principal	2	44	S															
128			Consilier	I	Principal	2	44	S															
129			Consilier	I	Asistent		34	S															
130			Consilier	I	Principal		39	S															
	Compartimentul pentru Strategii, Politici, GIS și Relații Externe																						
131			Consilier	I	Superior	2	44	S															
132			Consilier	I	Principal	2	44	S															
133			Consilier	I	Principal		39	S															
134			Consilier	I	Asistent	1	37	S															
135			Consilier	I	Superior	4	58	S															
	Compartimentul pentru Mediu																						
136			Consilier	I	Superior	5	59	S															
137			Consilier	I	Asistent		34	S															
138			Consilier	I	Asistent	1	37	S															
139			Consilier	I	Asistent	1	37	S															
	Compartimentul pentru Creșterea Capacității de Absorbție a Finanțării la Nivelul Județului																						
140			Consilier	I	Principal	5	59	S															
	DESERVIRE GENERALĂ																						
141																			Şofer	15	M		
142																			Şofer	I	5	24	M
143																			Şofer	I	5	24	M
144																			Şofer	I	5	24	M
145																			Şofer	I	5	24	M
146																			Şofer	I	5	24	M
147																			Şofer	I	3	22	M
148																			Şofer	I	2	20	M
149																			Muncitor	II	5	21	M
150																			Muncitor	II	5	21	G
151																			Muncitor	II	5	21	G
152																			Telefonist	II	5	21	M
153																			Telefonist	II	5	21	M
154																			Îngrijitor		5	21	M
155																			Îngrijitor		5	21	M
156																			Îngrijitor		4	20	M

ORGANIGRAMA

CAMEREI AGRICOLE JUDEȚENE VÂLCEA



Total posturi: - 20
din care:
- Funcții publice de conducere: - 2
- Funcții publice de execuție: - 18

Președinte,
ION CÎLEA

ȘTAT DE FUNCȚII
al Camerei Agricole Județene Vâlcea

Nr Crt	STRUCTURA	Funcția		Nivel studii	Gradul/ Grad profesio nal/ Treapta profesiona lă	Grada ția	Clasa de salari zare cf Legii 284/ 2010
		De conducere	De execuție				
0	1	2	3	4	5	6	7
CONDUCERE							
1.		Director Executiv		S	II		80
2.		Director Executiv Adjunct		S	II		78
COMPARTIMENTUL BUGET FINANCIAR CONTABILITATE RESURSE UMANE							
3.			Consilier	S	Superior	5	63
COMPARTIMENTUL INFORMARE COMUNICARE ȘI RELAȚII PUBLICE							
4.			Consilier	S	Superior	5	59
COMPARTIMENT EXTENSIE, CONSULTANȚĂ ȘI PROMOVARE FORME ASOCIATIVE							
5.			Consilier	S	Superior	5	59
COMPARTIMENTUL INSTRUIRE ȘI PREGĂTIRE PROFESIONALĂ							
6.			Consilier	S	Superior	5	59
7.			Consilier	S	Superior	-	50
COMPARTIMENTUL ELABORARE IMPLEMENTARE ȘI EVALUARE PROIECTE DE DEZVOLTARE A FERMEI							
8.			Consilier	S	Superior	5	59
9.			Consilier	S	Superior	5	59
CAMERE AGRICOLE LOCALE							
10.			Consilier	S	Superior	5	59
11.			Consilier	S	Superior	5	59
12.			Consilier	S	Superior	5	59
13.			Consilier	S	Superior	5	59
14.			Consilier	S	Superior	5	59
15.			Consilier	S	Superior	5	59
16.			Consilier	S	Superior	5	59
17.			Consilier	S	Superior	5	50

18.			Consilier	S	Superior	5	50
19.			Consilier	S	Superior	5	50
20.			Consilier	S	Superior	5	50

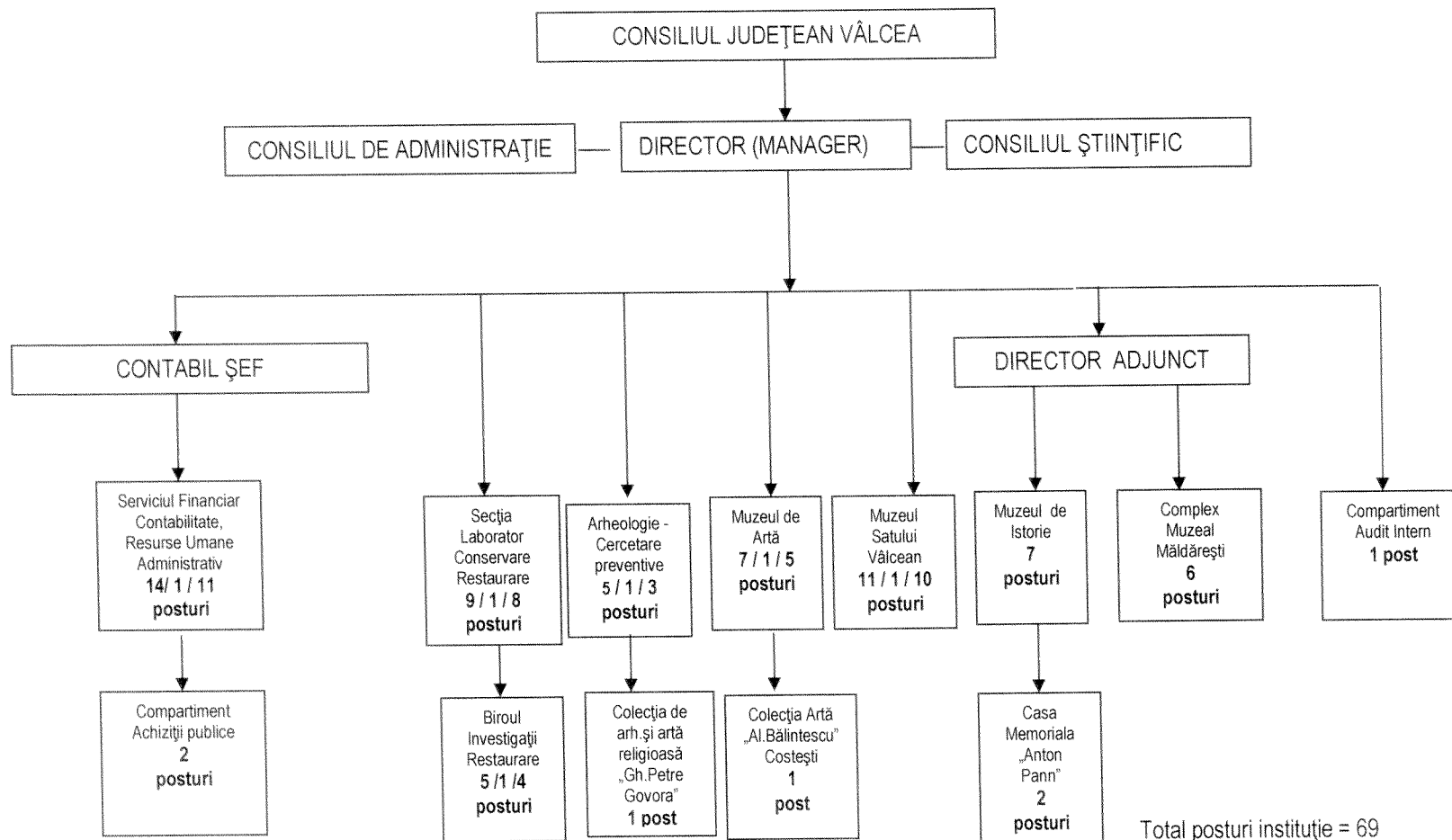
- Număr total funcții de conducere - **2**
- Număr total funcții de execuție - **18**
- Total funcții în instituție - **20**

PREȘEDINTE,



ION CÎLEA

ORANIGRAMA MUZEULUI JUDEȚEAN „AURELIAN SACERDOȚEANU” VÂLCEA



PREȘEDINTE,
ION CÎLEA

Total posturi instituție = 69
Din care :
- conducere = 9
- specialitate = 43
- administrativ = 17

ȘTAT DE FUNCȚII
al Muzeului Județean " Aurelian Sacerdoțeanu" Vâlcea

Nr Crt	STRUCTURA	Funcția		Nivel studii	Gradul/ Grad profesio nal/ Treapta profesiona lă	Grada ția	Clasa de salari zare cf Legii 284/ 2010
		De conducere	De execuție				
0	1	2	3	4	5	6	7
CONDUCERE							
1.		Manager		S	II		76
2.		Director adjunct		S	II		74
3.		Contabil Șef		S	II		74
SERVICIUL FINANCIAR CONTABILITATE, RESURSE UMANE-ADMINISTRATIV							
4.		Șef Serviciu		S	II		73
5.			Analist programator	S	I	5	47
6.			Analist programator ajutor	M	I A	5	31
7.			Operator date	M	I	5	31
8.			Inginer	S	I	5	47
9.			Administrator	M	I	5	24
10.			Muncitor		I	5	24
11.			Muncitor		II	3	19
12.			Muncitor		I	4	23
13.			Muncitor		I	5	24
14.			Muncitor nec.		I	5	14
15.			Muncitor		II	5	21
COMPARTIMENTUL ACHIZIȚII PUBLICE							
16.			Analist programator	S	I	3	45
17.			Referent de specialitate	S	II	2	43

SECȚIA LABORATORUL DE CONSERVARE – RESTAURARE							
18.		Șef secție		S	II		73
19.			Restaurator	M	I	5	39
20.			Conservator	S	II	3	55
21.			Conservator	S	I	2	58
22.			Restaurator	M	II	5	31
23.			Conservator	S	II	2	53
24.			Conservator	S	II	5	57
25.			Restaurator	S	I A	5	67
26.			Restaurator	M	II	5	31
BIROU INVESTIGAȚII RESTAURARE							
27.		Șef birou		S	II		71
28.			Fizician	S	principal	4	62
29.			Conservator	S	II	1	51
30.			Restaurator	S	II	2	53
31.			Referent de specialitate	S	III	1	36
MUZEUL DE ISTORIE							
32.			Muzeograf	S	I A	3	65
33.			Muzeograf	S	II		48
34.			Gest.custode	M	II	5	31
35.			Supraveghet. muzeu	G		5	29
36.			Gest.custode	M	I	5	39
37.			Gest.custode	M	II	3	29
38.			Gest.custode	M	II	3	29
SECȚIA DE ARHEOLOGIE ȘI CERCETARE PREVENTIVĂ							
39.		Șef secție		S	II		73
40.			Cercet. științific	S			47
41.			Muzeograf	S	II	1	51
42.			Arheolog	S	I A	2	63
43.			Gest.custode	M	II	2	27
MUZEUL DE ARTĂ							
44.		Șef secție		S	II		73
45.			Muzeograf	S	I A	5	67
46.			Muzeograf	S	I A	5	67
47.			Muzeograf	S	II	2	53
48.			Muzeograf	S	II	5	57
49.			Gest.custode	M	I	5	39
50.			Gest.custode	M	II	3	29

51.			Suprav.muzeu	M		5	29
MUZEUL SATULUI VALCEAN							
52.		Şef secție		S	II		73
53.			Muzeograf	S	IA	5	67
54.			Muzeograf	S	II	4	56
55.			Muzeograf	S	II	1	51
56.			Gest.custode	M	I	5	39
57.			Gest.custode	M	I	5	39
58.			Supraveghetor muzeu	G		5	29
59.			Gest.custode	M	I	5	39
60.			Gest.custode	M	I	5	39
61.			Pompier				12
62.			Supraveghetor muzeu	G		4	28
COMPLEXUL MUZEAL MĂLDĂREȘTI							
63.			Muzeograf	SSD	I	5	58
64.			Muzeograf	S	II	1	51
65.			Gest.custode	M	II	5	31
66.			Supraveghetor	G		5	29
67.			Gest.custode	M	II	4	29
68.			Supraveghetor muzeu	M		3	27
COMPARTIMENT AUDIT INTERN							
69.			Auditor	S	IA	5	62

- Număr total funcții de conducere - 9
- Număr total funcții de execuție - 60
- Total funcții în instituție - 69

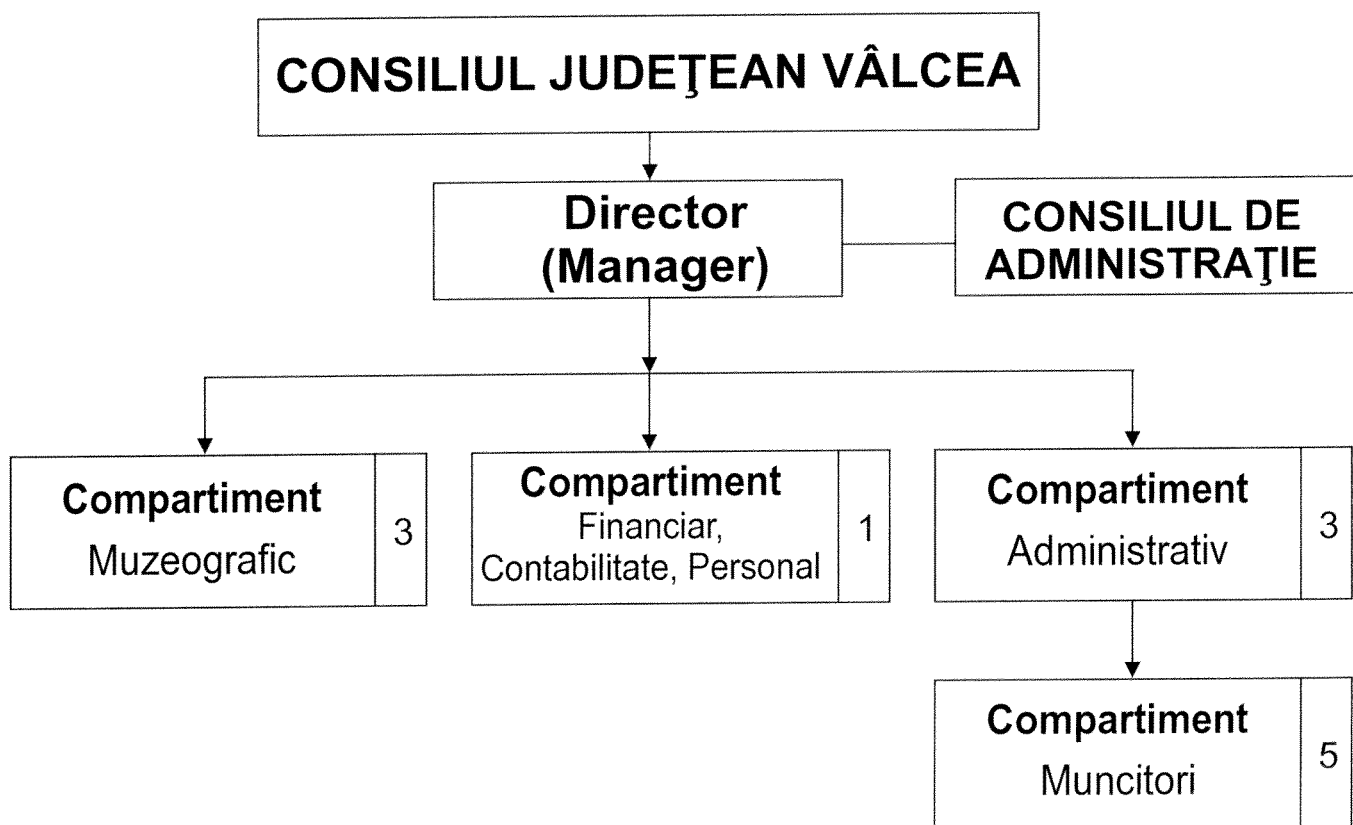
PREȘEDINTE,



ION CÎLEA

ORGANIGRAMA

MEMORIALULUI "NICOLAE BĂLCESCU"



Total personal: - 13
 din care:
 - conducere: - 1
 - funcții de execuție de specialitate: - 4
 - personal administrativ și de deservire: - 8

PREȘEDINTE,
ION CÎLEA

ȘTAT DE FUNCȚII
al Memorialului "Nicolae Bălcescu"

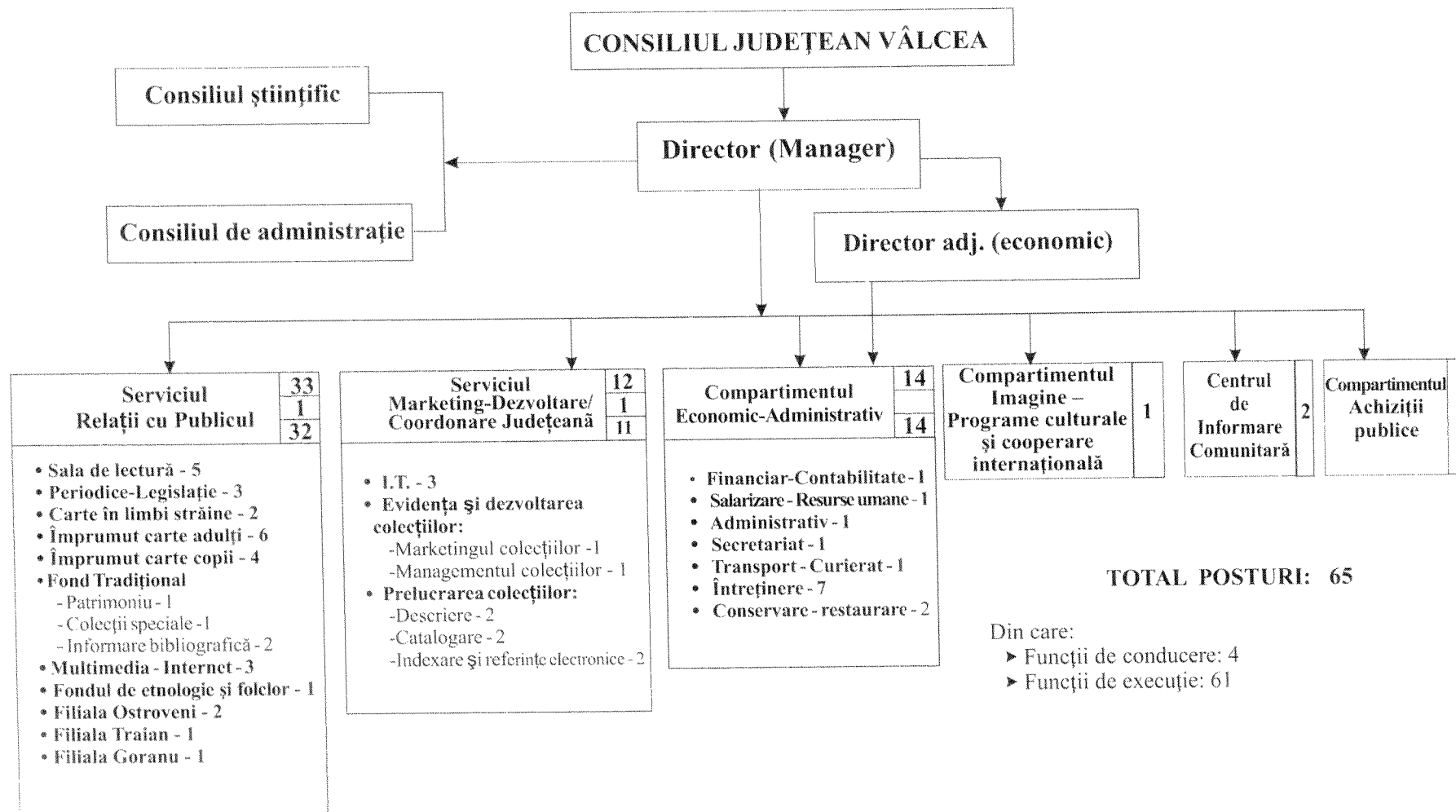
Nr Crt	STRUCTURA	Funcția		Nivel studii	Gradul/ Grad profesio nal/ Treapta profesiona lă	Grada ția	Clasa de salari zare cf Legii 284/ 2010
		De conducere	De execuție				
0	1	2	3	4	5	6	7
CONDUCERE							
1.		Manager		S	II		76
COMPARTIMENT MUZEOGRAFIC							
2.			Muzeograf	S	I	4	61
3.			Muzeograf	S	I	2	58
4.			Muzeograf	S	II	2	53
COMPARTIMENTUL CONTABILITATE							
5.			Economist	S	II	2	38
COMPARTIMENTUL ADMINISTRATIV							
6.			Gest.custode	M	I	5	39
7.			Gest.custode	M	II	5	31
8.			Administrator	M	II	5	21
COMPARTIMENT MUNCITORI							
9.			Muncitor		II	5	21
10.			Muncitor		III	4	18
11.			Muncitor		III	4	18
12.			Muncitor		IV	2	13
13.			Muncitor		IV	3	15

- Număr total funcții de conducere - 1
- Număr total funcții de execuție - 12
- Total funcții în instituție - 13

PREȘEDINTE,


ION CÎLEA

Organigrama Bibliotecii Județene „Antim Ivireanul” Vâlcea



TOTAL POSTURI: 65

Din care:
 ▶ Funcții de conducere: 4
 ▶ Funcții de execuție: 61

Președinte,
Ion Cîlea

ȘTAT DE FUNCȚII
al Bibliotecii Județene "Antim Ivireanul" Vâlcea

Nr Crt	STRUCTURA	Funcția		Nivel studii	Gradul/ Grad profesional/ Treapta profesională	Gradația	Clasa de salariizare cf Legii 284/2010
		De conducere	De execuție				
0	1	2	3	4	5	6	7
CONDUCERE							
1.		Manager		S	II		76
2.		Dir.Adj.Ec.		S	II		74
SERVICIUL RELAȚII CU PUBLICUL							
3.		Șef Serviciu		S	II		73
"Sala de lectură"							
4.			Bibliotecar	S	IA	5	67
5.			Bibliotecar	S	IA	5	67
6.			Bibliotecar	S	IA	3	65
7.			Bibliotecar	SSD	I	5	58
8.			Bibliotecar	S	IA	5	67
"Periodice – Legislație"							
9.			Bibliotecar	S	I	2	58
10.			Bibliotecar	S	IA	5	67
11.			Bibliotecar	S	I	3	60
" Carte în limbi străine"							
12.			Bibliotecar	S	IA	5	67
13.			Bibliotecar	S	II	4	56
" Împrumut carte adulți"							
14.			Bibliotecar	S	IA	5	67
15.			Bibliotecar	S	I	1	56
16.			Bibliotecar	S	IA	5	67
17.			Bibliotecar	SSD	I	5	58
18.			Bibliotecar	M	IA	5	48
19.			Bibliotecar	S	IA	5	67
" Împrumut carte copii"							
20.			Bibliotecar	S	IA	3	65
21.			Bibliotecar	M	IA	3	46
22.			Bibliotecar	M	IA	5	48
23.			Bibliotecar	S	I	3	60

Fond tradițional							
"Patrimoniu"							
24.			Bibliotecar	S	I A	2	63
"Colecții speciale"							
25.			Bibliotecar	S	I A	5	67
"Informare bibliografică"							
26.			Bibliotecar	S	I A	3	65
27.			Bibliotecar	M	I A	5	48
"Multimedia – Internet"							
28.			Bibliotecar	S	I	5	62
29.			Bibliotecar	S	I A	5	67
30.			Bibliotecar	S	I A	5	67
"Fondul de etnologie și folclor"							
31.			Bibliotecar	S	I A	5	67
"Filiala Ostroveni"							
32.			Bibliotecar	S	I A	5	67
33.			Bibliotecar	S	I A	5	67
"Filiala Traian"							
34.			Bibliotecar	M	I A	4	47
"Filiala Goranu"							
35.			Bibliotecar	M	I A	5	48
SERVICIUL MARKETING – DEZVOLTARE, COORDONARE JUDEȚEANĂ							
36.		Șef Serviciu		S	II		73
Compartiment I.T.							
37.			Analist	S	I	4	61
38.			Analist	S	I	4	61
39.			Analist	S	II	2	53
Evidența și Dezvoltarea Colecțiilor							
"Marketingul colecțiilor"							
40.			Bibliotecar	M	I A	5	48
"Managementul colecțiilor"							
41.			Bibliotecar	S	I A	4	66
Prelucrarea colecțiilor							
"Descriere"							
42.			Bibliotecar	S	I A	4	66
43.			Bibliotecar	S	I	2	58
"Catalogare"							
44.			Bibliotecar	S	I A	5	67
45.			Bibliotecar	SSD	I	2	54
"Indexare – Referințe electronice"							
46.			Bibliotecar	S	I A	4	66
47.			Bibliotecar	S	I A	5	67

COMPARTIMENT "IMAGINE-PROGRAME CULTURALE ȘI COOPERARE INTENAȚIONALĂ"							
48.			Bibliotecar	S	II	1	51
CENTRUL DE INFORMARE COMUNITARĂ							
49.			Bibliotecar	S	IA	5	67
50.			Bibliotecar	S	IA	5	67
COMPARTIMENT "ACHIZIȚII PUBLICE"							
51.			Insp.specialit.	S	IA	4	56
COMPARTIMENT ECONOMIC – ADMINISTRATIV							
<i>"Financiar – Contabilitate"</i>							
52.			Contabil	M	IA	5	31
<i>"Salarizare – Resurse Umane"</i>							
53.			Referent	M	IA	5	31
<i>"Administrativ"</i>							
54.			Administrator	M	I	5	24
<i>"Secretariat"</i>							
55.			Referent de specialitate	S	II	3	45
<i>"Transport - curierat"</i>							
56.			Șofer	M	I	5	24
<i>"Întreținere"</i>							
57.			Muncitor calif.		I	5	24
58.			Muncitor calif.		I	5	24
59.			Îngrijitor			5	21
60.			Îngrijitor			4	20
61.			Îngrijitor			4	20
62.			Îngrijitor			4	20
63.			Îngrijitor			5	21
<i>"Conservare - Restaurare"</i>							
64.			Conservator	S	IA	5	67
65.			Restaurator	M	I	5	39

- Număr total funcții de conducere - 4
- Număr total funcții de execuție - 61
- Total funcții în instituție - 65

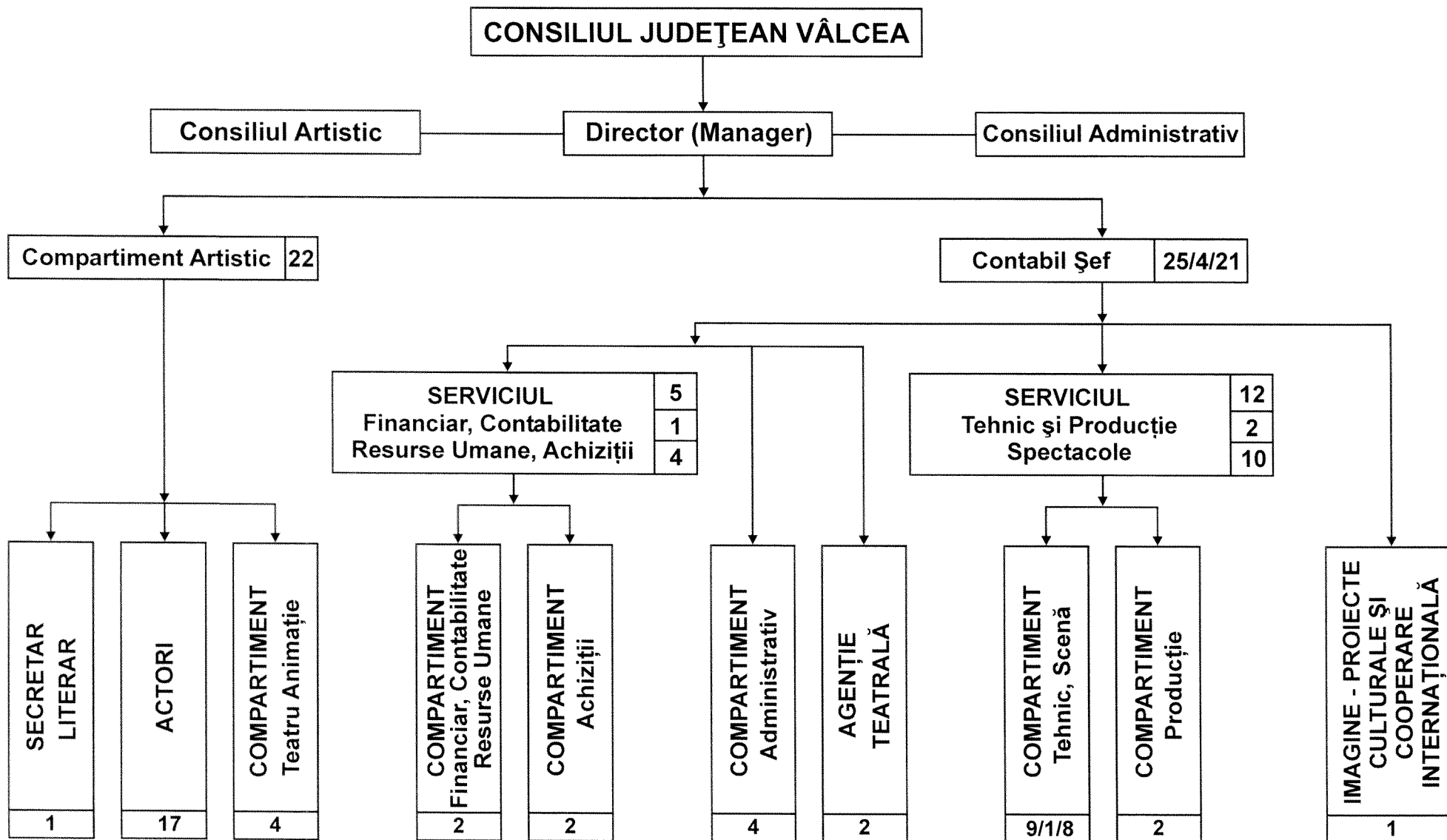
PREȘEDINTE,



ION CÎLEA

ORGANIGRAMA

TEATRULUI "ANTON PANN" RÂMNICU VÂLCEA



PREȘEDINTE,
ION CÎLEA

Total posturi 48, din care 5 de conducere

ȘTAT DE FUNCȚII
al Teatrului "Anton Pann" Râmnicu Vâlcea

Nr Crt	STRUCTURA	Funcția		Nivel studii	Gradul/ Grad profesio nal/ Treapta profesiona lă	Grada ția	Clasa de salari zare cf Legii 284/ 2010
		De conducere	De execuție				
0	1	2	3	4	5	6	7
CONDUCERE							
1.		Manager		S	Grad II		76
2.		Contabil Șef		S	Grad II		74
COMPARTIMENTUL ARTISTIC							
3.			Secretar literar	S	I	2	62
4.			Actor	S	I A	5	70
5.			Actor	S	I	5	69
6.			Actor	S	I	5	69
7.			Actor	S	I	2	65
8.			Actor	S	II	2	62
9.			Actor	S	II	4	65
10.			Actor	S	II	1	60
11.			Actor	S	II	1	60
12.			Actor	S	II	1	60
13.			Actor	S	II		57
14.			Actor	S	II		57
15.			Actor	S	II		57
16.			Actor	M	I	5	56
17.			Actor	M	I	5	56
18.			Actor	M	II	5	52
19.			Actor mânuitor păpuși	M	I	4	55
20.			Artist plastic	M	II	3	50
21.			Muncitor din	G	I	5	47

			activitatea specifică instituțiilor de spectacol				
22.			Muncitor din activitatea specifică instituțiilor de spectacol	G	I	5	47
23.			Actor (Vacant)	S	II		57
24.			Actor (Vacant)	S	Deb		24
SERVICIUL TEHNIC ȘI PRODUCȚIE SPECTACOLE							
25.		Șef Serviciu		S	II		73
26.		Șef Formație muncitori		M	II		52
27.			Regizor scenă	M	I	5	47
28.			Sufleor	M	I	5	56
29.			Machior	M	I	5	47
30.			Iluminist scenă	M	I	5	47
31.			Operator sunet	M	I	4	46
32.			Manipulant decor	M	I	5	22
33.			Recuziter	M	I	5	47
34.			Muncitor din activitatea specifică instituțiilor de spectacol	G	I	5	47
35.			Recuziter	G	I	5	47
36.			Muncitor din activitatea specifică instituțiilor de spectacol	G	I	5	47
AGENȚIA TEATRALĂ							
37.			Referent (Vacant)	M	I		18
38.			Casier (vacant)	M/G	I		13
Serviciul financiar contabilitate, resurse umane, achiziții							
39.		Șef serviciu		S	II		73
Compartiment financiar contabilitate, resurse umane							
40.			Economist	S	I	3	45
41.			Magaziner	M	-	4	21

Compartiment Achiziții							
42.			Economist	S	I	4	50
43.			Referent de specialitate	S	I	5	57
Compartiment Administrativ							
44.			Secretar dactilograf	M	I	5	21
45.			Administrator	M	I	5	24
46.			Șofer	G	I	5	24
47.			Îngrijitor	M	-	5	21
Compartiment imagine, proiecte culturale și cooperare internațională							
48.			Secretar PR	S	I	5	66

- Număr total funcții de conducere - **5**
- Număr total funcții de execuție - **43**
- Total funcții în instituție - **48**

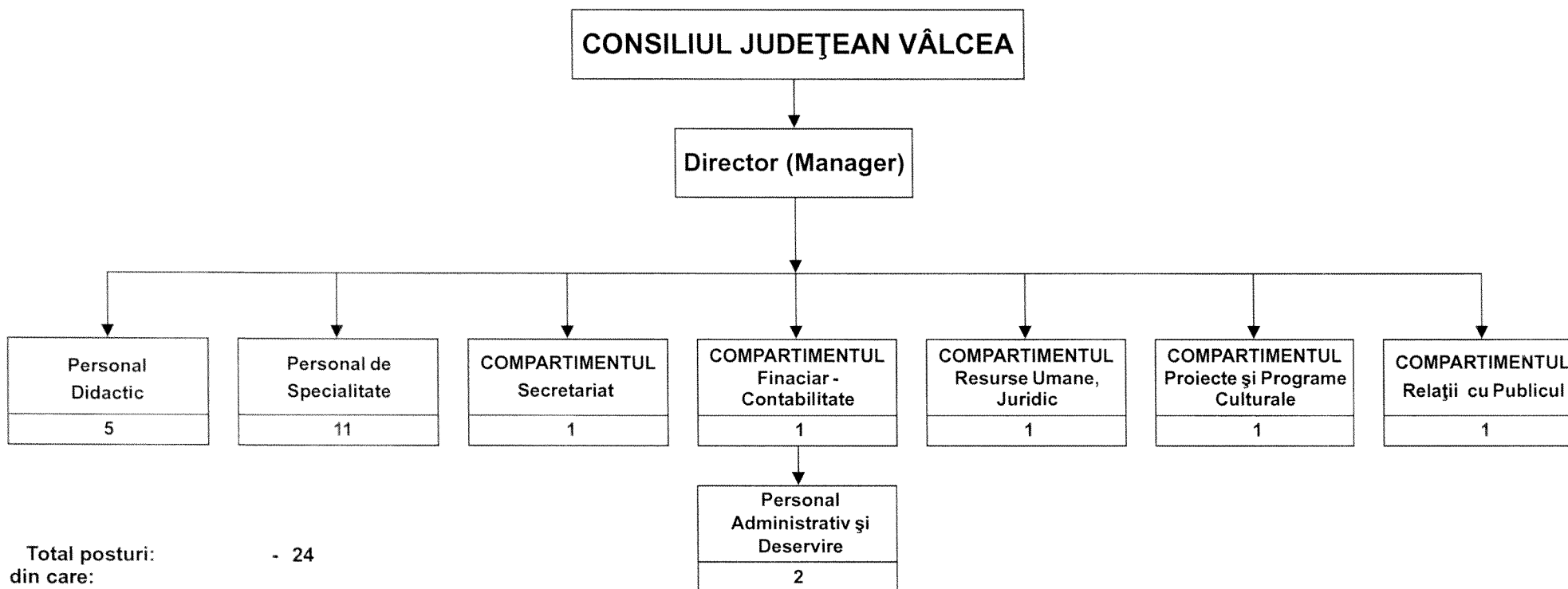
PREȘEDINTE,



ION CÎLEA

ORGANIGRAMA

ȘCOLII POPULARE DE ARTĂ ȘI MESERII RÂMNICU VÂLCEA



Total posturi: - 24
din care:
- funcții de conducere: - 1
- funcții de execuție: - 23

PREȘEDINTE,
Ion CÎLEA

ȘTAT DE FUNCȚII
al Școlii Populare de Arte și Meserii Râmnicu Vâlcea

Nr Crt	STRUCTURA	Funcția		Nivel studii	Gradul/ Grad profesio nal/ Treapta profesiona lă	Grada ția	Clasa de salari zare cf Legii 284/ 2010
		De conducere	De execuție				
0	1	2	3	4	5	6	7
CONDUCERE							
1.		Manager		S	II		76
PERSONAL DE SPECIALITATE							
2.			Referent	M	IA	5	35
3.			Expert	S	I	3	55
4.			Expert	S	I	5	57
5.			Expert	S	I	5	57
6.			Referent	M	IA	3	33
7.			Coregraf	S	I	5	69
8.			Referent	M	IA	5	35
9.			Referent	M	IA	5	35
10.			Referent	M	IA	5	35
11.			Operator sunet	S	II	5	58
12.			Muncitor		I	5	24
PERSONAL DIDACTIC							
13.			Profesor	S	I	35-40	
14.			Profesor	S	I	30-35	
15.			Profesor	S	I	30-35	
16.			Profesor	S	II	25-30	
17.			Profesor	S	II	25-30	
COMPARTIMENT SECRETARIAT							
18.			Secretar dactilograf	M	I	5	31
COMPARTIMENT FINANCIAR – CONTABILITATE							
19.			Economist	S	I	4	50

COMPARTIMENT ADMINISTRATIV ȘI DE DESERVIRE							
20.			Administrator	M	I	5	24
21.			Îngrijitor			5	21
COMPARTIMENT RESURSE UMANE, JURIDIC							
22.			Referent de specialitate	S	II	2	43
COMPARTIMENT PROGRAME ȘI PROIECTE							
23.			Referent de specialitate	S	III	2	38
COMPARTIMENT RELAȚII CU PUBLICUL, COMUNICARE							
24.			Referent de specialitate	S	III	1	36

- Număr total funcții de conducere - **1**
- Număr total funcții de execuție - **23**
- Total funcții în instituție - **24**

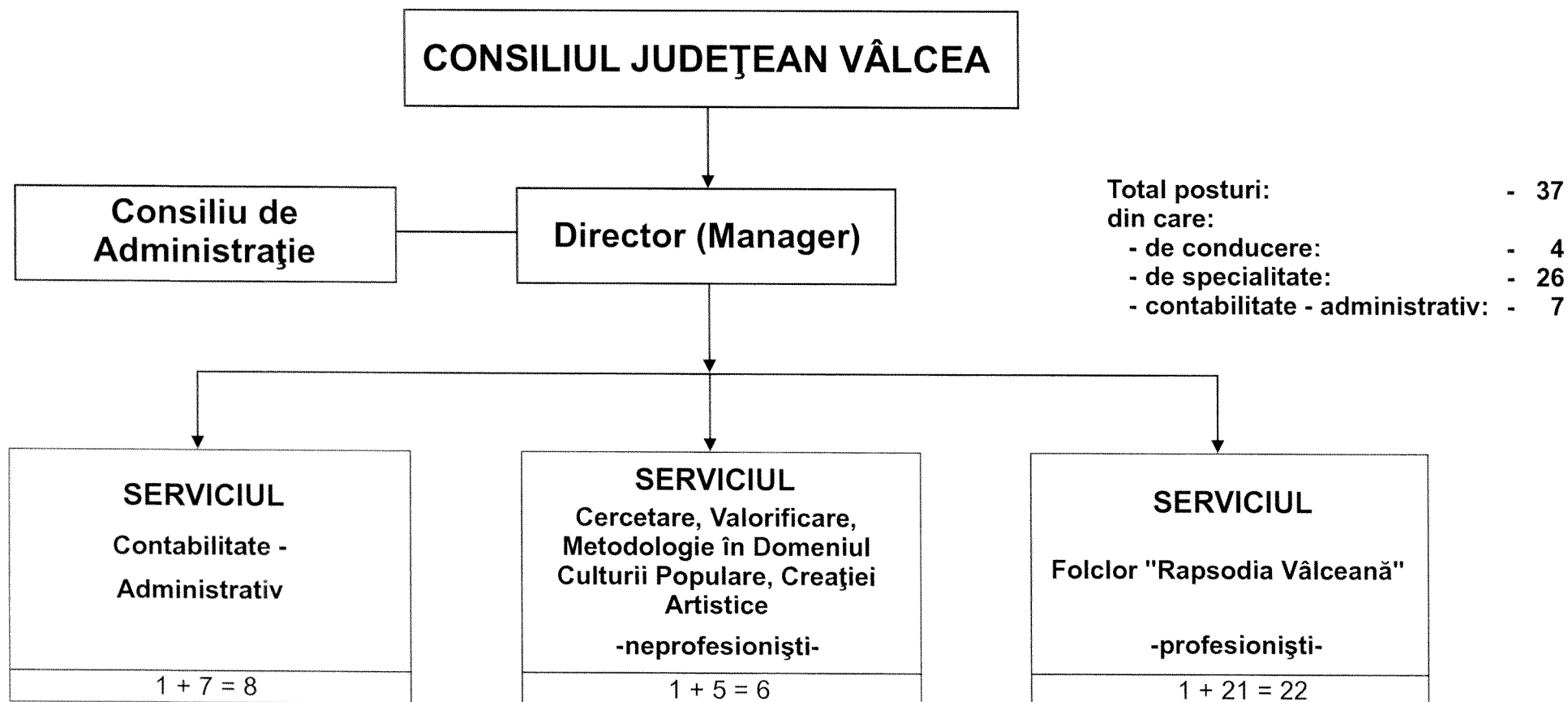
PREȘEDINTE,



ION CÎLEA

ORGANIGRAMA

CENTRULUI JUDEȚEAN PENTRU CONSERVAREA ȘI PROMOVAREA CULTURII TRADIȚIONALE VÂLCEA



Președinte,

Ion Cîlea
ION CÎLEA

ȘTAT DE FUNCȚII
al Centrului Județean pentru Conservarea și Promovarea Culturii
Tradiționale Vâlcea

Nr Crt	STRUCTURA	Funcția		Nivel studii	Gradul/ Grad profesio nal/ Treapta profesiona lă	Grada ția	Clasa de salari zare cf Legii 284/ 2010
		De conducere	De execuție				
0	1	2	3	4	5	6	7
CONDUCERE							
1.		Manager		S	II		76
SERVICIUL CERCETARE, VALORIFICARE METODOLOGIE ÎN DOMENIUL, CULTURII POPULARE, CREAȚIEI ARTISTICE							
2.		Șef Serviciu		S	II	-	73
3.			Inspector de specialitate	S	I A	5	57
4.			Referent	M	I A	5	30
5.			Inspector de specialitate	S	II	4	41
6.			Referent	M	II		13
7.			Referent	M	I A	5	30
SERVICIUL CONTABILITATE ADMINISTRATIV							
8.		Șef Serviciu		S	II	-	73
9.			Inspector de specialitate	S	I	3	55
10.			Inspector de specialitate	S	II	5	42
11.			Secretar dactilograf	M	I A	3	22
12.			Administrator	M	I	5	24
13.			Operator imagine	M	II	4	40

14.			Îngrijitor	G	-	5	21
15.			Șofer	M	I	5	24
SERVICIUL FOLCLOR "RAPSDIA VĂLCEANA"							
16.		Dirijor/Șef serviciu		M	II	-	63
17.			Instr. taragot	M	I	5	56
18.			Instr. fluier	M	I	5	56
19.			Dirijor/Instr. nai	M	I	5	56
20.			Instr. vioară	M	II	3	50
21.			Instr. vioară	S	II	2	62
22.			Instr. vioară	M	I	4	55
23.			Instr. vioară	M	I	5	56
24.			Instr. vioară	M	I	5	56
25.			Instr. vioară	M	I	5	56
26.			Instr. contrabas	M	I	5	56
27.			Instr. violă	M	I	3	54
28.			Instr. vioară	S	I	1	63
29.			Instr. țambal	M	I	2	52
30.			Instr. acordeon	M	I	5	56
31.			Instr. chitară	M	II	3	50
32.			Solist vocal	M	I	4	55
33.			Solist vocal	S	II	5	66
34.			Solist vocal	S	I	3	67
35.			Inspector de specialitate	S	I A	5	57
36.			Solist vocal	S	II	3	64
37.			Instr. clarinet	S	II	1	60

- Număr total funcții de conducere - 4
- Număr total funcții de execuție - 33
- Total funcții în instituție - 37

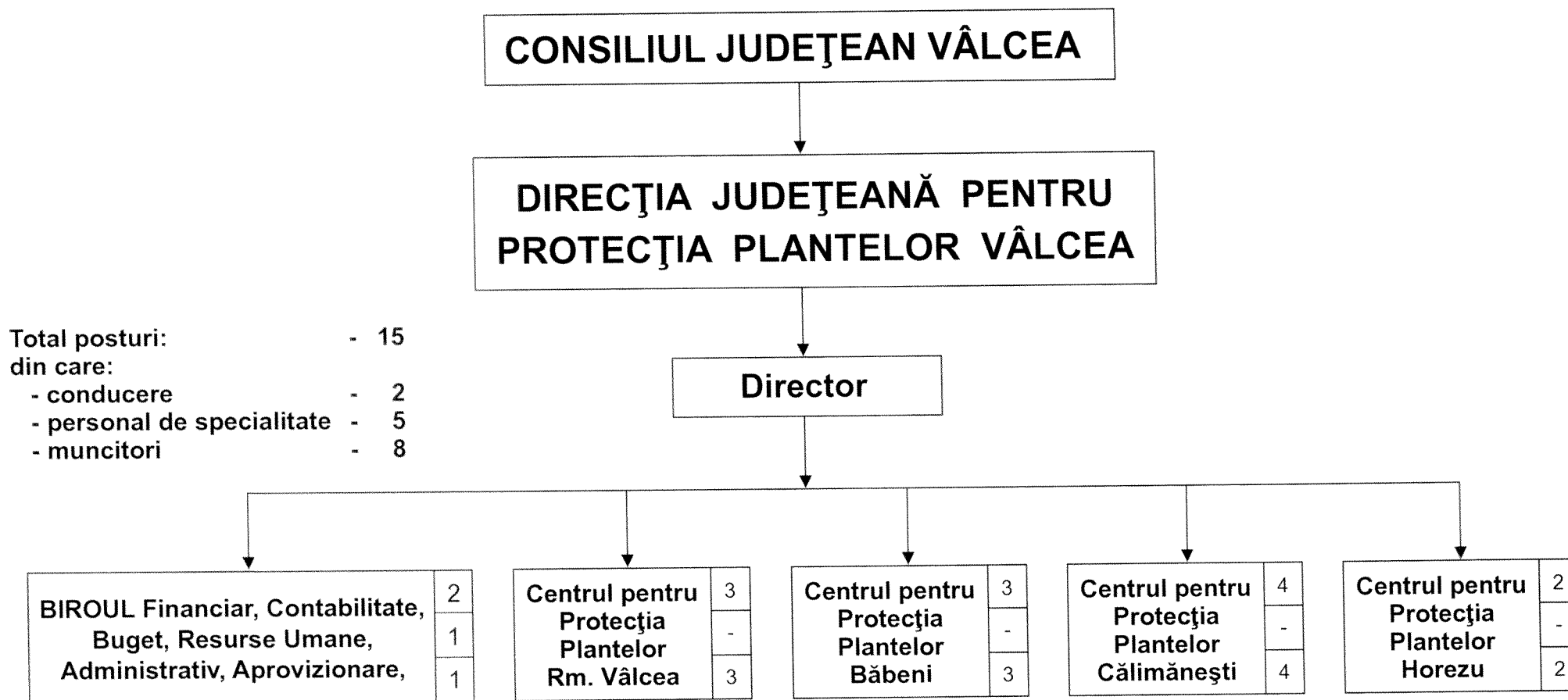
PREȘEDINTE,



ION CÎLEA

ORGANIGRAMA

DIRECȚIEI JUDEȚENE PENTRU PROTECȚIA PLANTELOR VÂLCEA



PREȘEDINTE,
ION CÎLEA

ȘTAT DE FUNCȚII
al Direcției Județene pentru Protecția Plantelor Vâlcea

Nr Crt	STRUCTURA	Funcția		Nivel studii	Gradul/ Grad profesio nal/ Treapta profesiona lă	Grada ția	Clasa de salari zare cf Legii 284/ 2010
		De conducere	De execuție				
0	1	2	3	4	5	6	7
CONDUCERE							
1.		Director		S	II	5	78
Biroul Financiar – Contabilitate, Buget, Resurse Umane, Aprovizionare, Administrativ							
2.		Șef birou		S	II	2	72
3.			Inspector de specialitate	S	II		33
Centrul de Protecția Plantelor Râmnicu Vâlcea							
4.			Inspector de specialitate	S	I A	5	57
5.			Muncitor (tractorist)	M	II	5	21
6.			Muncitor	M	III	5	19
Centrul de Protecția Plantelor Băbeni							
7.			Inspector de specialitate	S	I A	5	57
8.			Muncitor (tractorist)	M	II	5	21
9.			Muncitor	M	III	5	19
Centrul de Protecția Plantelor Călimănești							
10.			Inspector de specialitate	S	I A	5	57
11.			Muncitor (tractorist)	M	II	5	21
12.			Muncitor (tractorist)	M	II		10
13.			Muncitor	M	III	5	19

Centrul de Protecția Plantelor Horezu

14.			Inspector de specialitate	S	I A	5	57
15.			Muncitor (tractorist)	M	III	1	13

- Număr total funcții de conducere - 2
- Număr total funcții de execuție - 13
- Total funcții în instituție - 15

PREȘEDINTE,



ION CÎLEA

EXPUNERE DE MOTIVE

la proiectul de hotărâre privind aprobarea organigramei și statului de funcții ale aparatului de specialitate al Consiliului Județean Vâlcea, precum și ale unor instituții și servicii publice de interes județean

Prin proiectul de hotărâre alăturat se propune aprobarea organigramei și statului de funcții ale aparatului de specialitate al Consiliului Județean Vâlcea, precum și ale unor instituții și servicii publice aflate în subordinea Consiliului Județean.

Potrivit prevederilor **art.III alin.(1) din Ordonanța de urgență a Guvernului nr.63/2010, pentru modificarea și completarea Legii 273/2006 privind finanțele publice locale, precum și pentru stabilirea unor măsuri financiare, aprobată cu modificări și completări prin Legea nr.13/2011, pentru îndeplinirea atribuțiilor prevăzute de lege, la stabilirea numărului de posturi din aparatul de specialitate al consiliului județean, precum și din instituțiile publice locale, înființate prin hotărâri ale autorităților deliberative, **autoritățile administrației publice locale se încadrează în numărul maxim de posturi determinat potrivit anexei la Ordonanța de urgență.****

Conform prevederilor art.III alin.(5) din Ordonanța de urgență a Guvernului nr.63/2010, cu modificările și completările ulterioare, pentru reducerea cheltuielilor de personal și încadrarea în numărul maxim de posturi stabilit potrivit anexei la Ordonanța de urgență, respectiv în nivelul maxim al cheltuielilor de personal, ordonatorii de credite ai bugetelor prevăzute la art.1 alin.(2) din Legea nr.273/2006 privind finanțele publice locale, cu modificările și completările ulterioare, pot reduce numărul de posturi finanțate și, respectiv, pot disponibiliza, în condițiile legii, personalul aferent.

- Numărul maxim al posturilor pe care unitatea administrativ – teritorială îl poate avea potrivit Ordonanței de urgență a Guvernului nr.63/2010, aprobată cu modificări și completări prin Legea nr.13/2011, este cel determinat potrivit anexei la Ordonanța de urgență și cuprinde, inclusiv funcțiile de președinte al consiliului județean, vicepreședinte al consiliului județean și secretar al unității administrativ-teritoriale.

Cu adresa **nr.17391 din 19.12.2011**, înregistrată la Consiliul Județean Vâlcea sub nr.15428 din 20.12.2011, **Instituția Prefectului – Județul Vâlcea ne-a transmis situația cu numărul maxim de posturi stabilit potrivit dispozițiilor OUG nr.63/2010 pentru modificarea și completarea Legii nr.273/2006 privind finanțele publice locale, precum și stabilirea unor măsuri financiare, cu modificările ulterioare, în anul 2012.** Numărul maxim de posturi aplicabil unității administrativ – teritoriale (județul Vâlcea), determinat potrivit

pct.1 din anexa la OUG nr.63/2010, cu modificările și completările ulterioare, pentru anul 2012, **este de 449 posturi.**

Pentru anul 2011, numărul maxim de posturi aplicabil unității administrativ teritoriale – județul Vâlcea (exclusiv posturile aferente Direcției Județene de Evidență a Persoanelor și Serviciului Public Județean de Pază Vâlcea, pentru care normarea se face separat) a fost **de 450 posturi.**

Acest număr se regăsește în **Hotărârea Consiliului Județean Vâlcea nr.88 din 30.07.2010, cu modificările ulterioare,** privind aprobarea organigramei și statului de funcții ale aparatului de specialitate al Consiliului Județean Vâlcea, precum și ale instituțiilor și serviciilor publice de interes județean, **după următoarea structură:**

1.	Aparatul de specialitate al Consiliului Județean Vâlcea (inclusiv persoanele din conducerea Consiliului Județean Vâlcea aflate pe funcții de demnitate publică)	158
2.	Camera Agricolă Județeană Vâlcea	20
3.	Muzeul Județean "Aurelian Sacerdoțeanu" Vâlcea	69
4.	Memorialul "Nicolae Bălcescu"	13
5.	Biblioteca Județeană "Antim Ivireanul" Vâlcea	65
6.	Teatrul "Anton Pann" Râmnicu Vâlcea	48
7.	Școala Populară de Artă și Meserii Râmnicu Vâlcea	24
8.	Centrul Județean pentru Conservarea și Promovarea Culturii Tradiționale Vâlcea	37
9.	Direcția Județeană pentru Protecția Plantelor Vâlcea	16
	Total	450

Pentru fundamentarea proiectului de hotărâre, cu privire la aprobarea structurilor organizatorice ale instituțiilor și serviciilor publice din subordinea Consiliului Județean Vâlcea, pentru anul 2012, **cu încadrarea în numărul maxim de posturi aplicabil unității administrativ teritoriale (județul Vâlcea), determinat potrivit anexei la Ordonanța de urgență a Guvernului nr.63/2010,** cu modificările și completările ulterioare, respectiv în nivelul maxim al cheltuielilor de personal, cu adresa nr.90/05.01.2012, Consiliul Județean Vâlcea a solicitat instituțiilor publice aflate sub autoritatea acestuia, să transmită statele de funcții elaborate în concordanță cu structurile organizatorice ale acestora.

Situația centralizată cu privire la numărul total de personal (total posturi, din care posturi ocupate, posturi vacante) din instituțiile publice subordonate Consiliului Județean Vâlcea și aparatului de specialitate al Consiliului Județean Vâlcea, se prezintă astfel:

Nr. Crt.	Instituția	Număr de posturi aprobate potrivit Hot.Cons. Jud.Vâlcea	Posturi vacante	Posturi ocupate
----------	------------	---	-----------------	-----------------

		nr.88/2010		
1.	Aparatul de specialitate al Consiliului Județean Vâlcea (inclusiv persoanele din conducerea CJV)	158	24	134
2.	Camera Agricolă Județeană Vâlcea	20	5	15
3.	Muzeul Județean "Aurelian Sacerdoțeanu" Vâlcea	69	3	66
4.	Memorialul "Nicolae Bălcescu"	13	-	13
5.	Biblioteca Județeană "Antim Ivireanul" Vâlcea	65	-	65
6.	Teatrul "Anton Pann" Râmnicu Vâlcea	48	4	44
7.	Școală Populară de Artă și Meserii Râmnicu Vâlcea	24	-	24
8.	Centrul Județean pentru Conservarea și Promovarea Culturii Tradiționale Vâlcea	37	2	35
9.	Direcția Județeană pentru Protecția Plantelor Vâlcea	16	2	14
	TOTAL	450	40	410

Luând în considerare dispozițiile Ordonanței de urgență a Guvernului nr.63/2010, cu modificările și completările ulterioare, potrivit cărora numărul maxim de posturi din aparatul de specialitate al Consiliului Județean, precum și din instituțiile publice de interes județean, trebuie să se încadreze în numărul maxim de posturi determinat potrivit anexei la ordonanța de urgență, **diferența față de normativ este de 1 post (450 posturi – 449 posturi = 1 post).**

Pentru a ne putea încadra în numărul maxim de personal stabilit, potrivit OUG nr.63/2010, cu modificările și completările ulterioare, pentru unitatea administrativ – teritorială (județul Vâlcea), s-a procedat la o analiză asupra structurii posturilor din aparatul de specialitate al Consiliului Județean Vâlcea și din instituțiile subordonate acestuia și la măsuri de reorganizare a unor structuri de specialitate.

În urma analizei efectuate și a înaintării propunerilor de organigramă și stat de funcții, a rezultat următoarea situație:

Nr. Crt.	Instituția	Număr de posturi aprobate potrivit Hot.Cons. Jud.Vâlcea nr.88/2010	Nr. de posturi reduse	Număr posturi propuse
1.	Aparatul de specialitate al Consiliului			

	Județean Vâlcea (inclusiv persoanele din conducerea CJV)	158	-	158
2.	Camera Agricolă Județeană Vâlcea	20	-	20
3.	Muzeul Județean "Aurelian Sacerdoțeanu"	69	-	69
4.	Memorialul "Nicolae Bălcescu"	13	-	13
5.	Biblioteca Județeană "Antim Ivireanu" Vâlcea	65	-	65
6.	Teatrul "Anton Pann" Râmnicu Vâlcea	48	-	48
7.	Școală Populară de Artă și Meserii Râmnicu Vâlcea	24	-	24
8.	Centrul Județean pentru Conservarea și Promovarea Culturii Tradiționale Vâlcea	37	-	37
9.	Directia Județeană pentru Protecția Plantelor Vâlcea	16	1	15
	TOTAL	450	1	449

- În structura organizatorică a aparatului de specialitate al Consiliului Județean Vâlcea, se propun următoarele modificări:

1) Reorganizarea Compartimentului Informatizarea Administrației Publice Locale în Biroul Informatizarea Administrației Publice Locale, cu nu număr de 6 posturi, din care unul de conducere.

Prin informatizare se dorește realizarea unui suport informatic adecvat pentru culegerea, preluarea, consultarea, analiza și difuzarea unui fond de date administrative, cu caracter social, economic, financiar, juridic, etc. – utile în fundamentarea politicilor macro și micro economice, la nivel local, județean, în informarea opiniei publice și a cetățeanului, în schimbul de informații intersectorial sau cu diferite organisme internaționale, guvernamentale sau specializate.

Prin creșterea gradului de informatizare a Consiliului Județean Vâlcea, a crescut și volumul de muncă, respectiv necesarul de personal de specialitate pentru rezolvarea acestor probleme.

Proiectate într-o arhitectură modernă de tip client-server pe platformă Microsoft SQL Server, ProSys ERP, aplicațiile informatice integrate din cadrul Consiliului Județean Vâlcea rezolvă activității de contabilitate generală, buget, personal-salarizare, gestiune materiale, obiecte de inventar, mijloace fixe și financiare, fiind adaptate în întregime legislației și practicii românești din domeniul administrației publice locale. Avantajul unui ERP (sistem informatic integrat) constă în gestionarea în mod unic a tuturor categoriilor de date și a informațiilor specifice beneficiarului.

Hardware, la nivelul Consiliului Județean este o rețea locală care cuprinde.

- Server = 3 bucăți;
- 130 stații lucru;
- stație grafică = 1 buc;
- cablarea structurată categorie 6 reabilitată și extinsă în anul 2005 în toată clădirea cu active și pasive rețea;
- imprimante rețea format A3 = 2 buc, imprimantă format A4 rețea color = 2 buc, multifuncționale = 7 buc, plottere = 1 buc;
- Administrarea sistemului de video – conferință din sala de ședințe, înregistrarea audio și video a ședințelor.

Precizăm că, Biroul Informatizarea Administrației Publice Locale va avea ca atribuții și administrarea Sistemului Electronic de Achiziții Publice din cadrul Consiliului Județean Vâlcea.

2) Reorganizarea Serviciului Infrastructură, Drumuri și Poduri Proiectare, în Compartiment, cu 7 funcții publice de execuție. În acest fel se respecta prevederile Legii nr.188/1999, privind Statutul funcționarilor publici, republicată, cu modificările și completările ulterioare, potrivit cărora numărul total al funcțiilor publice de conducere din cadrul fiecărei autorități sau instituții publice, este de maximum 12% din numărul total de funcții publice (în prezent, numărul total admisibil al funcțiilor publice de conducere din cadrul aparatului de specialitate al Consiliului Județean Vâlcea este de 14 funcții publice de conducere).

3) Trecerea postului de inspector de specialitate – personal contractual, din cadrul Direcției Programe, Relații Externe, la Compartimentul Comunicare, Relații Publice – Direcția Administrație Locală, în vederea realizării în bune condiții a atribuțiilor cu caracter permanent ale Secretariatului executiv al Autorității Teritoriale de Ordine Publică Vâlcea, în conformitate cu prevederile art.17 alin.(2) din Regulamentul de organizare și funcționare a autorității teritoriale de ordine publică, aprobat prin Hotărârea Guvernului nr.78/2002.

Structura organizatorică a aparatului de specialitate al Consiliului Județean Vâlcea, împreună cu relațiile dintre diferitele componente funcționale ale acesteia, se regăsesc **în organigrama supusă spre aprobare, din anexa nr.1 1, la proiectul de hotărâre.**

În anexele nr.I. 2. – I. 9., la proiectul de hotărâre alăturat, sunt prezentate organigramele instituțiilor publice de interes județean:

- Camera Agricolă Județeană Vâlcea;
- Muzeul Județean "Aurelian Sacerdoțeanu" Vâlcea;
- Memorialul "Nicolae Bălcescu" ;
- Biblioteca Județeană "Antim Ivireanul" Vâlcea;
- Teatrul "Anton Pann" Râmnicu Vâlcea;
- Școală Populară de Artă și Meserii Râmnicu Vâlcea;
- Centrul Județean pentru Conservarea și Promovarea Culturii

Tradiționale Vâlcea;

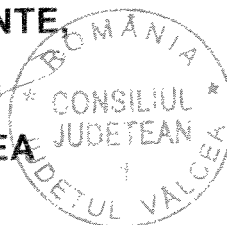
- Direcția Județeană pentru Protecția Plantelor Vâlcea.

În concordanță cu structurile organizatorice propuse, au fost întocmite statele de funcții pentru aparatul de specialitate al Consiliului Județean Vâlcea și instituțiile publice de interes județean, care sunt prevăzute în anexele II.1 – II.9, la proiectul de hotărâre. Statele de funcții cuprind funcțiile publice de conducere și de execuție, funcțiile de conducere și execuție ale personalului contractual, nivelul studiilor, gradul profesional pentru funcțiile publice, gradul și treapta profesională pentru funcțiile aferente personalului contractual, clasele de salarizare și gradația.

Față de cele arătate mai sus, propunem adoptarea hotărârii în forma prezentată.

PREȘEDINTE

W
Ion CÎLEA



MM/IP

CONSILIUL JUDEȚEAN VÂLCEA
Compartimentul Resurse Umane,
Gestiunea Funcțiilor Publice
Nr. 1799 din 17.02.2012

AVIZAT:
SECRETAR AL JUDEȚULUI


Constantin Dirința

RAPORT DE SPECIALITATE

la proiectul de hotărâre privind aprobarea organigramei și statului de funcții ale aparatului de specialitate al Consiliului Județean Vâlcea, precum și ale unor instituții și servicii publice de interes județean

Prin expunerea de motive înregistrată cu nr. 1798 din 17.02.2012, se propune adoptarea unei hotărâri privind aprobarea organigramei și statului de funcții ale aparatului de specialitate al Consiliului Județean Vâlcea, precum și ale instituțiilor și serviciilor publice de interes județean.

Aparatul de specialitate al Consiliului Județean Vâlcea, precum și celelalte instituții și servicii publice de interes județean aflate sub autoritatea Consiliului Județean, au funcționat până în prezent în baza Hotărârii Consiliului Județean Vâlcea nr.88 din 31.07.2010, privind aprobarea organigramei și statului de funcții ale aparatului de specialitate al Consiliului Județean Vâlcea, precum și ale instituțiilor și serviciilor publice de interes județean.

Proiectul de hotărâre anexat este în conformitate cu prevederile art.91 alin.(1) lit.(a) și ale alin.(2) lit.(c) din Legea administrației publice locale nr.215/2001, republicată, cu modificările și completările ulterioare, potrivit cărora consiliul județean îndeplinește "atribuții privind organizarea și funcționarea aparatului de specialitate al consiliului județean, ale instituțiilor și serviciilor publice de interes județean și ale societăților comerciale și regiilor autonome de interes județean", în exercitarea cărora "aprobă regulamentul de organizare și funcționare a consiliului județean, organigrama, statul de funcții, regulamentul de organizare și funcționare ale aparatului de specialitate, precum și ale instituțiilor și serviciilor publice de interes județean și ale societăților comerciale și regiilor autonome de interes județean".

Potrivit prevederilor art.III alin.(1) și alin.(2) din Ordonanța de urgență a Guvernului nr.63/2010, pentru modificarea și completarea Legii nr.273/2006 privind finanțele publice locale, precum și pentru stabilirea unor măsuri financiare, aprobată cu modificări și completări prin Legea nr.13/2011, pentru îndeplinirea atribuțiilor prevăzute de lege, la stabilirea numărului de posturi din aparatul de specialitate al consiliului

judeteen, precum și din instituțiile publice locale, înființate prin hotărâri ale autorităților deliberative, autoritățile administrației publice se încadrează în numărul maxim de posturi determinat potrivit anexei la Ordonanța de urgență. Numărul maxim de posturi prevăzut la alin.(1) nu se aplică capitolelor bugetare "Învățământ" și "Asigurări și asistență socială", finanțate din bugetele locale, precum și capitolului bugetar "Sănătate", indiferent de sursa de finanțare.

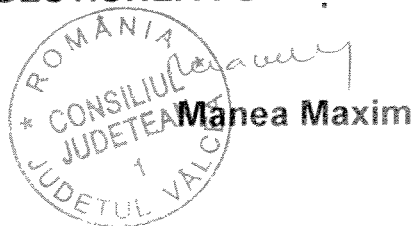
Conform prevederilor art.III alin.(5) din Ordonanța de urgență a Guvernului nr.63/2010, cu modificările și completările ulterioare, pentru reducerea cheltuielilor de personal și încadrarea în numărul maxim de posturi stabilit potrivit anexei la Ordonanța de urgență, respectiv în nivelul maxim al cheltuielilor de personal, ordonatorii de credite ai bugetelor prevăzute la art.1 alin.(2) din Legea nr.273/2006 privind finanțele publice locale, cu modificările și completările ulterioare, pot reduce numărul de posturi finanțate și, respectiv, pot disponibiliza, în condițiile legii, personalul aferent.

Precizăm că, proiectul de hotărâre respectă și prevederile Legii-cadru privind salarizarea unitară a personalului plătit din fonduri publice, în statele de funcții fiind prevăzute funcții – adecvate noilor reglementări privind salarizarea unitară a personalului plătit din fonduri publice.

De asemenea, proiectul de hotărâre respectă și prevederile art.112 alin.(1), din cadrul Legii nr.188/1999, republicată, cu modificările și completările ulterioare, conform cărora numărul total al funcțiilor publice de conducere din cadrul fiecărei autorități sau instituții publice, este de maximum 12% din numărul total al funcțiilor publice.

Având în vedere conformitatea proiectului de hotărâre cu prevederile legale mai sus menționate, propunem adoptarea hotărârii în forma prezentată.

**COMPARTIMENTUL RESURSE UMANE,
GESTIUNEA FUNCȚIILOR PUBLICE**

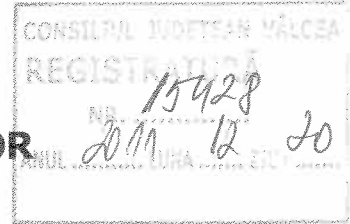


MM/IP

ROMÂNIA



MINISTERUL ADMINISTRAȚIEI ȘI INTERNELOR
INSTITUȚIA PREFECTULUI JUDEȚUL VÂLCEA



Nr. 17391
Data 19.12.2011

dir. M. Gudea
Secretariat Colegiul
17391 - 19.12.2011

CONSILIUL JUDEȚEAN VÂLCEA

dr. dr. Ulf
17391

Vă transmitem alăturat situația cu numărul maxim de posturi stabilit potrivit dispozițiilor OUG nr.63/2010, pentru modificarea și completarea Legii nr. 273/2006 privind finanțele publice locale, precum și pentru stabilirea unor măsuri financiare, cu modificările și completările ulterioare, în anul 2012.

Cu stimă,

1/2
Rebutul
Legii nr. 273/2006
cu privire la
tranzacții. A. și informare
22.12.2011
[Signature]

/PREFECT,
PETRE UNGUREANU



ȘEF SERVICIU,
Veronica Ayram

[Signature]

Denumire unități administrativ teritoriale (consilii județean, municipii, orașe, comune)	Populația unităților administrativ teritoriale la 1.01.2011	Număr maxim de posturi potrivit pct. 1 din anexa la Ordonanța de Urgență a Guvernului nr. 63/2010	Posturi pentru serviciul public comunitar local de evidența persoanelor potrivit pct. 2 din anexa la Ordonanța de Urgență a Guvernului nr. 63/2010	Posturi pentru poliția comunitară și paza obiectivelor de interes județean potrivit pct. 3 din anexa la Ordonanța de Urgență a Guvernului nr. 63/2010	Posturi adăugate pentru implementare proiecte finanțate din fonduri externe nerambursabile potrivit pct. 4 din anexa la Ordonanța de Urgență a Guvernului nr. 63/2010	TOTAL POSTURI
2		3	4	5	6	7
Consiliul județean Valcea	406555	449	27	81	10	567