

**R O M Â N I A**  
**CONSILIUL JUDEȚEAN VÂLCEA**

**PROIECT**

**H O T Ă R Ă R E**

**Privind aprobarea Statutului Județului Vâlcea**

Consiliul Județean Vâlcea, întrunit în ședința din data de \_\_\_\_\_ 2011, la care participă un număr de \_\_\_\_\_ consilieri județeni din numărul total de 32 în funcție;

Având în vedere Expunerea de motive a Președintelui Consiliului Județean Vâlcea, înregistrată la nr.553 din 18 ianuarie 2011;

Luând în considerare Raportul de specialitate al Direcției Administrație Locală, înregistrat la nr.554 din 18 ianuarie 2011, precum și avizele comisiilor de specialitate;

În conformitate cu prevederile art.91 alin.(1) lit."f" din Legea administrației publice locale, nr.215/2001, republicată, cu modificările și completările ulterioare coroborate cu cele ale Ordonanței Guvernului nr.53/2002 privind Statutul-cadru al unității administrativ-teritoriale, aprobată prin Legea nr.96/2003;

În temeiul art.97 din Legea administrației publice locale, nr.215/2001, republicată, cu modificările și completările ulterioare,

**H O T Ă R Ă Ș T E:**

**Art.1** Se aprobă Statutul Județului Vâlcea prevăzut în anexa care face parte integrantă din prezenta hotărâre.

**Art.2** Pe data adoptării prezentei hotărâri își încetează aplicabilitatea Hotărârea Consiliului Județean Vâlcea nr.105 din 24 septembrie 2003.

**Art.3** Secretarul Județului Vâlcea, va comunica, prin Compartimentul Cămară, prezenta hotărâre structurilor funcționale din cadrul Consiliului Județean Vâlcea, în vederea aducerii la îndeplinire a prevederilor ei și va asigura publicarea acesteia pe site-ul Consiliului Județean Vâlcea și în Monitorul Oficial al Județului Vâlcea.

*Prezenta hotărâre a fost adoptată cu respectarea prevederilor art.97 alin.(1) din Legea administrației publice locale, nr.215/2001, republicată, cu modificările și completările ulterioare, cu un număr de \_\_\_ voturi pentru, \_\_\_ voturi împotriva și \_\_\_ abțineri.*

**PREȘEDINTE,**

  
**Ion CÎLEA**

**AVIZAT PENTRU LEGALITATE  
SECRETAR AL JUDEȚULUI,**

  
**Constantin DIRINEA**

**AVIZAT**

**DIRECTOR EXECUTIV**

**Bogdan LĂSTUN**

**Râmnicu Vâlcea,**

**Nr. \_\_\_\_\_ din \_\_\_\_\_ 2011**

D.E./1 ex.



**STATUTUL JUDEȚULUI VÂLCEA**

# STATUTUL JUDEȚULUI VÂLCEA

## CUPRINS

### **CAPITOLUL I - Prezentarea generală a județului**

Secțiunea 1.1. - Aspecte geografice

Secțiunea 1.2. - Stema județului

### **CAPITOLUL II - Evoluția istorică a județului**

### **CAPITOLUL III - Populația județului**

### **CAPITOLUL IV - Reședința județului**

### **CAPITOLUL V - Autoritățile administrației publice din județ**

Secțiunea 5.1. - Consiliul Județean Vâlcea și Președintele acestuia

Secțiunea 5.2. - Instituția Prefectului - Județul Vâlcea

Secțiunea 5.3. - Consiliile Locale și Primarii

Secțiunea 5.4. - Serviciile publice deconcentrate

### **CAPITOLUL VI - Căile de comunicație din județ**

### **CAPITOLUL VII - Principalele instituții din domeniile educației, culturii, sănătății, asistenței sociale, presei, radioului și televiziunii**

### **CAPITOLUL VIII - Principalele funcțiuni economice ale județului**

### **CAPITOLUL IX - Domeniul public și privat al județului**

Secțiunea 9.1. - Componenta domeniului public și privat al județului

Secțiunea 9.2. - Administrarea domeniului public și privat al județului

Secțiunea 9.3. - Atribuirea sau schimbarea de denumiri pentru instituțiile publice și obiectivele de interes județean

### **CAPITOLUL X - Partidele politice și sindicatele din județ**

Secțiunea 10.1. - Partidele politice

Secțiunea 10.2. - Sindicatele

### **CAPITOLUL XI - Asocierea județului Vâlcea cu alte autorități publice locale, cu persoane juridice române sau străine, cu organizații neguvernamentale și cu alți parteneri sociali**

### **CAPITOLUL XII - Asocierea județului Vâlcea cu alte autorități ale administrației publice locale din țară sau din străinătate și aderarea la asociații naționale și internaționale**

## **ANEXE**

**ANEXA I - Rețeaua de localități a județului Vâlcea**

**ANEXA II - Harta administrativă a județului Vâlcea**

**ANEXA III - Stema județului Vâlcea**

**ANEXA IV - Instituții și servicii publice subordonate Consiliului Județean Vâlcea**

**ANEXA V - Serviciile publice deconcentrate din județ**

**ANEXA VI - Lista Hotărârilor Consiliului Județean Vâlcea privind asocierea județului Vâlcea cu alte autorități publice locale, cu persoane juridice române sau străine, cu organizații neguvernamentale și cu alți parteneri sociali**

# CAPITOLUL I

## Prezentarea generală a județului

### Secțiunea 1.1. - Aspecte geografice

Județul Vâlcea face parte din unitățile administrativ-teritoriale a căror organizare este legată de Valea Oltului, adevărată axă în lungul căreia sunt dirijate căile principale de circulație și către care converg căile de legătură dintre zonele periferice și centrul județului.

Județul Vâlcea are o suprafață de 5.765 km<sup>2</sup>, ceea ce reprezintă 2,43% din suprafața României, și este împărțit în următoarele unități administrativ-teritoriale: 2 municipii - Râmnicu Vâlcea (reședința județului), respectiv Drăgășani; 9 orașe - Băbeni, Băile Govora, Băile Olănești, Bălcești, Berbești, Brezoi, Călimănești, Horezu, respectiv Ocnele Mari, și 78 comune.

Municipiile, orașele, comunele și localitățile componente ale acestora sunt prezentate în Anexa I - Rețeaua de localități a județului Vâlcea și grafic în Anexa II - Harta administrativă a județului Vâlcea.

Fiind situat în partea central-sudică a României, în bazinul mijlociu al Oltului, la sud de Carpații Meridionali, județul Vâlcea se învecinează cu județele:

- Sibiu și Alba la nord;
- Dolj la sud;
- Olt la sud-est;
- Gorj și Hunedoara la vest;
- Argeș la est.

Astfel, județul Vâlcea se încadrează între coordonatele:

- 45°35'27" latitudine nordică - punct extrem satul Râul Vadului, comuna Căineni;
- 44°29'30" latitudine nordică - punct extrem satul Oltețani, comuna Laloșu - fiind intersectat de meridianul 24° longitudine estică.

Datorită așezării geografice, relieful județului Vâlcea duce la diversitatea peisajului geografic și se caracterizează printr-o dispoziție în trepte ce urcă de la sud de Drăgășani, din lunca Oltului, de la 130 m spre nord, la cei 2.426 m ai vârfului Ciortea, creastă a masivului fâgărășean din lanțul Carpaților Meridionali. Județul Vâlcea prezintă un relief de munte și de deal cu depresiuni subcarpatice și dealuri de podiș. Treapta înaltă este reprezentată de Munții Căpățânii (Vf. Ursu - 2.124 m, Vf. Buila - 1.849 m), Munții Lotrului (Vf. Sterpu - 2.142 m, Vf. Mare - 2.056 m), Munții Făgărașului (Vf. Suru - 2.283 m, Vf. Ciortea - 2.426 m), Muntele Cozia (Parcul Național Cozia, Vf. Cozia - 1.668 m). Între zona montană și cea de podiș, trecerea se face printr-o zonă depresionară - Depresiunea Loviștei cu minunata Țară a Loviștei. Zonele centrală și sudică sunt dominate de dealuri prelungi și podișuri, cu altitudini între

400-800 m, care fac parte din Subcarpații Olteniei și din Podișul Getic. Cea mai sudică formă de relief este Platforma Oltețului, dincolo de care începe Câmpia Română (județul Dolj).

Rețeaua hidrografică este foarte bogată, distribuită uniform pe toată suprafața județului. Oltul, unul dintre cele mai mari râuri din România, străbate județul de la nord la sud pe o lungime de 130 km, adunând apele a numeroși afluenți, dintre care cei mai importanți sunt: Lotru, Olănești, Topolog, Olteț, Luncavăț, Bistrița. Debitul bogat al acestora a permis valorificarea în folosință complexă prin dezvoltarea unei vaste rețele de construcții hidrotehnice.

În amenajările hidroenergetice de pe râul Olt sunt în total 14 hidrocentrale pe teritoriul județului. 12 sunt în funcțiune: Râmnicu Vâlcea (intrată în producție în anul 1974), Govora (1975), Dăești (1976), Râureni (1977), Băbeni (1978), Ionești (1978), Zăvideni (1979), Drăgășani (1980), Călimănești (1981), Turnu (1982), Gura Lotru (1986), Cornet (2004), una este în construcție (cea de la Robești), iar la una au fost sistate lucrările, fiind pusă în conservare (cea de la Căineni).

Dintre cele 3 hidrocentrale din amenajarea râului Lotru, cea mai mare putere instalată o are hidrocentrala Ciunget din Munții Lotrului (510 MW, intrată în funcțiune cu primul agregat în anul 1972, iar cu întreaga capacitate, în anul 1974), aceasta fiind și cea mai mare hidrocentrală a României de pe râurile sale interioare - obiectiv de concepție și construcție integral românească. În aval, pe Lotru, au mai fost construite hidrocentralele Malaia (18 MW), intrată în funcțiune în anul 1978, și Brădișor (115 MW), pusă în funcțiune în 1982.

Principalele lacuri de acumulare create prin lucrările de amenajare hidroenergetică sunt:

- Vidra 340,0 mil. m<sup>3</sup> apă;
- Băbeni 59,6 mil. m<sup>3</sup> apă;
- Zăvideni 50,0 mil. m<sup>3</sup> apă;
- Drăgășani 40,0 mil. m<sup>3</sup> apă;
- Ionești 24,9 mil. m<sup>3</sup> apă.

Resursele naturale ale județului sunt reprezentate de: floră și faună foarte bogate și diverse, păduri de conifere și foioase, precum și suprafețe întinse de pășuni, fânețe, terenuri agricole, plantații pomicole și viticole, importante resurse minerale naturale ale subsolului, respectiv: pegmatite cu cuarț, feldspat și mică (zona Voineasa), calcar (în bazinul Costești - Bistrița), sare (Ocnele Mari), cărbune (Berbești, Alunu, Copăceni), țiței și gaze naturale (Băbeni, Mădulari, Făurești), precum și o gamă diversă de materiale de construcții. Pădurile îndeosebi găzduiesc specii de animale și păsări dintre cele mai valoroase, unele fiind declarate monumente ale naturii:

- faună: ursul brun carpatin, capra neagră, râsul, jderul, porcul mistreț, cerbul, pisica sălbatică, vulturul pleșuv brun (pe cale de dispariție), cocoșul de munte, acvila de piatră, brumărița alpină și subalpină etc.;

- floră: tuia, paltinul, tisa, bujorul de munte, floarea de colț („Regina munților”).

Dacă la toate acestea adăugăm bogatele și variatele izvoare de ape termale și minerale (Călimănești-Căciulata, Băile Govora, Băile Olănești), dar și resursele hidroenergetice valorificate de hidrocentralele de pe Olt și Lotru și de cele câteva microhidrocentrale, conturăm un tablou edificator al potențialului economic al județului Vâlcea.

Clima arealului vâlcean este temperat-continentală moderată, mai umedă în zonele înalte și cu temperaturi mai ridicate și precipitații mai reduse în zonele joase. În județul Vâlcea s-a înregistrat temperatura minimă absolută de -32,2°C (Obârșia Lotrului - la data de 17.02.1993) și cea maximă absolută de +41°C (Bălcești - 04.07.2000).

Regimul anual al precipitațiilor variază între 600 și 1.200 l/mp.

Formele de relief sunt variate, având în alcătuire, în proporții foarte apropiate, munți, dealuri, podișuri și câmpii. Munții și podișurile sunt acoperite de păduri și vegetație forestieră, care ocupă aproape jumătate din suprafața totală a județului. Dealurile și câmpia asigură agriculturii condiții excepționale pentru culturile de cereale (grâu, orz, secară, porumb), plante tehnice și furajere, viță-de-vie și pomi fructiferi, cu producții mult peste media pe țară.

În vestita podgorie a Drăgășaniului se produc struguri de soiuri dintre cele mai apreciate pe piața internă și internațională, iar vinurile de Drăgășani, rivalizând cu vinurile celor mai selecte podgorii din lume, au fost răsplătite de-a lungul timpului cu peste 200 de medalii (jumătate dintre ele fiind de aur), la târgurile de mare prestigiu organizate la Paris, Montpellier, Budapesta, Bratislava, Ljubljana, București, Viena, Milano, Stuttgart, Sofia, Freiburg etc.

Turismul vâlcean, cu toate componentele sale - balnear, montan, rural (agroturismul), monahal, cultural, are un potențial semnificativ în economia județului. Cele trei mari stațiuni balneo-climaterice din județ (Băile Govora, Băile Olănești și Călimănești-Căciulata), cu activitate de aproape două veacuri, sunt apreciate în întreaga Europă, dar și în alte colțuri ale lumii, renumite prin factorii naturali de cură balneară cu ape minerale miraculoase, care tratează cu rezultate uimitoare cele mai diverse afecțiuni ale organismului uman: afecțiuni ale aparatului locomotor, ale aparatului respirator, afecțiuni neurologice și centrale, astm bronșic, bronșite cronice și efizem pulmonar, boli ORL și boli degenerative (spondiloze, artroze, poliartroze), afecțiuni reumatice articulare, tratamentele efectuându-se pe tot timpul anului, cu ape cloruro-sodice, iodurate, bromurate, sulfuroase, nămoluri minerale și sapropelice (Băile Govora); afecțiuni ale aparatului digestiv, ale rinichilor și ale căilor urinare, ale bolilor metabolice (gută, diabet, obezitate), ale bolilor alergice, cutanate și respiratorii, dermatologice și de ORL - prin tratarea în sezon permanent cu ape oligominerale, slab sulfuroase, hipotone, cloruro-sodice, calcice,



iodurate, bicarbonatate, magneziene, sulfuroase și bromurate (Băile Olănești); afecțiuni hepatobiliare, ale rinichilor și căilor urinare, ale tubului digestiv, ale aparatului locomotor, în bolile de nutriție și metabolice, afecțiuni neurologice periferice, boli profesionale, cardio-vasculare și din altă gamă de afecțiuni (Călimănești-Căciulata).

Turismul montan este reprezentat de stațiunea Voineasa, amplasată la 650 m altitudine, într-un cadru natural mirific, tonifiant. Pădurile de conifere și foioase, aerul puternic ozonat, cu o bogată doză de ioni negativi și esențe volatile de brad, creează o atmosferă deconectantă, odihnitoare, cu grad de poluare zero. Stațiunea este recomandată pentru odihnă și tratament de eficiență maximă în surmenajul fizic și intelectual, convalescență, în nevroza astenică sau afecțiuni ale aparatului locomotor și ale căilor respiratorii, silicoză, astm bronșic și bronșite cronice, ale altor boli asociate.

Zona Vidra, din comuna Voineasa, este amplasată la altitudinea de 1.370 m, într-un mediu puternic ozonat și un cadru ambiental feeric, ce oferă un permanent și fascinant spectacol natural. Așezată pe malul lacului de acumulare Vidra, poate găzdui activități din cadrul sporturilor nautice, zona asigurând condiții excepționale și pentru pescuitul sportiv și vânătoare, pentru alte diverse activități de agrement. În stațiune este amenajată o pârtie de schi (aflată deocamdată în conservare), cu telescaun, însă în arealul montan care cuprinde și complexul turistic Obârșia Lotrului, areal în care zăpada este prezentă șase luni pe an, în zonă fiind condiții pentru o amenajare complexă, în care să se poată organiza concursuri și întreceri și din domeniul sporturilor extreme (cățărări montane, scufundări, sărituri cu parapanta, sărituri cu schiurile etc.).

Turismul rural (agroturismul) a cunoscut în ultima perioadă și cunoaște în continuare o largă dezvoltare, îndeosebi în zona montană (Malaia, Brezoi, Voineasa etc.), dar și în cea subcarpatică și deluroasă (Pietrari, Bărbătești, Vaideeni, Măldărești, Horezu - Țara ceramicii românești și altele), care asigură condiții pentru sejururi într-un cadru natural deosebit de reconfortant și cu produse alimentare ecologice, direct de la sursă.

Turismul monahal este una dintre cele mai puternice componente ale turismului vâlcean și național. Arhiepiscopia Râmnicului a împlinit 500 de ani de existență în viața comunității locale, numeroasele mănăstiri și schituri - cele mai multe din țară - de anvergură monumentală din epoca Evului Mediu, fac dovada puternicei forțe creatoare a poporului nostru, dar și a tăriei credinței noastre creștin-ortodoxe, care a fost principalul element de consolidare a unității de limbă și de neam de sine stătător al românilor dintotdeauna și de pretutindeni.

Mănăstirea Hurezi, ctitorie a Domnului Țării Românești Constantin Brâncoveanu (1688-1714), este unul dintre cele mai

reprezentative și valoroase monumente de artă feudală românească, unde s-a impus un stil arhitectural nou, impozant, spectaculos și fără seamăn - stilul brâncovenesc. Vastul ansamblu monastic Hurezi (cu Palatul Domnesc, Biserica de dimensiuni 85/ 65m, Stăreția, Chiliile, Biblioteca, Foișorul, care este una dintre cele mai de preț podoabe arhitecturale), se bucură de apreciere internațională, fiind inclus în patrimoniul mondial ocrotit de Organizația Națiunilor Unite pentru Educație, Știință și Cultură (UNESCO).

Dincolo de elementele constructive monumentale, imaginea Mănăstirii Hurezi este luminată și de aura ctitorului său martir, Domnul Constantin Brâncoveanu, care, arestat de turci și dus la Constantinopol, a refuzat să-și lepede credința ortodoxă pentru a trece la credința musulmană.

Mănăstirea Cozia, și ea operă de artă monumentală, ctitorie din secolul al XIV-lea a Domnului Mircea cel Bătrân (1386-1418), „Io, Mircea Voievod, domn al Țării Românești, a toată Țara Ungrovlahiei, Amlășului și până la Marea cea mare”, se impune de asemenea prin caracterul de unicat în țară, ca stil arhitectural și componistică picturală.

Mănăstirea Govora este centrul de credință și cultură în a cărei tipografie din vremea lui Matei Basarab s-au tipărit cărți de slujbă românească și prima carte de legi în limba română - codul juridic „Pravila de la Govora” (1640). Apoi, mănăstirile Bistrița - puternic centru cultural medieval cu influență în tot sud-estul Europei, Arnota, Dintr-un Lemn, Surpatele, Turnu, Stănișoara, Frăsinei, Cornetu, schiturile Ostrov, Pătrunsa, Iezer, Dobrușa, Jgheaburi, Bradul și Pahomie, toate cu un rol definitoriu în viața noastră spirituală, sunt adevărate perle în bogatul șirag de nestemate ale neamului românesc.

## **Secțiunea 1.2. - Stema județului**

Primul însemn al județului Vâlcea datează de la începutul secolului al XVIII-lea, și, potrivit documentelor istorice, acesta era reprezentat printr-o stemă înfățișând un țăran ținând un cal de căpăstru lângă o fântână. După pacea de la Passarowitz (1718) apare pe stema județului „un copac” simbolizând bogăția „aurului verde” ce acoperă înălțimile acestui județ.

În anul 1972, conform Decretului nr. 302 din 25 iulie, privind aprobarea stemelor județelor și municipiilor, publicat în Buletinul Oficial nr. 127 din 16 noiembrie 1972, stema județului Vâlcea era reprezentată printr-un scut tăiat în partea superioară, iar câmpul inferior era despărțit prin linii în formă de Y răsturnat; în cartierul superior, în câmpul albastru erau reprezentate stânci argintii, având la bază o fascie ondulată argintie, central suprapunându-se o turbină cu cupe, aurie; în partea de sus a câmpului inferior, pe roșu, era o fascie argintie având deasupra patru turnuri crenelate, iar dedesubt două, toate în auriu; în cartierul din stânga, în câmp albastru, era reprezentat un pom argintiu cu fructe roșii, iar în cartierul din dreapta, în câmp albastru, un ciorchine de strugure auriu cu o frunză verde și cârcei; în cartierul inferior, în câmp roșu, era reprezentată o cupă din care iese un jet bifurcat, de apă minerală, totul în auriu.

În partea centrală a stemei era așezat un scut mai mic, având stema Republicii Socialiste România, pe un fond format în partea stângă de steagul partidului, iar în dreapta, de steagul țării.

Denumirea județului era înscrisă cu litere de aur pe o eșarfă roșie, în afara scutului, la baza acestuia.

În prezent, în temeiul Hotărârii Guvernului nr. 64 din 15 februarie 1993, privind metodologia de elaborare, reproducere și folosire a stemelor județelor, municipiilor, orașelor și comunelor, prin Hotărârea Guvernului nr. 884 din 30 septembrie 1998, a fost aprobată actuala stemă a județului Vâlcea. Stema județului Vâlcea este prezentată în Anexa III.

Conform actului normativ precizat, descrierea și semnificațiile elementelor însumate ale stemei județului prezintă următoarele caracteristici:

Descrierea stemei:

Stema județului Vâlcea se compune dintr-un scut despicat, dotat cu șef; în dreapta, pe câmp roșu, o cruce treflată, de aur, decupată în mijloc; în stânga, pe fond de aur, un copac dezrădăcinat, cu coroana bogată, verde, cu tulpina naturală și poame de aur. În șef, pe fond de azur, în centru, se află un puț suprapus de o roată, ambele de aur; puțul este flancat în dreapta de un personaj purtând costum popular, de argint, iar în stânga, de un cal cabrat, din același metal.

Semnificația elementelor însumate:

- crucea evocă, pe de o parte, ctitoriile religioase înălțate de-a lungul anilor în zonă, iar, pe de altă parte, evidențiază credința ortodoxă și rolul ei în menținerea ființei statale românești;
- puțul suprapus cu roata, însoțit de personajul care dirijează calul, reconstituie imaginea vechiu-lui crivac - instalație rudimentară pentru extracția sării, specifică epocii feudale, și evidențiază ponderea importantă pe care a avut-o exploatarea sării în economia județului și a Țării Românești. Prin extensie, acest element face aluzie la industria chimică existentă în acest județ, care are la bază sarea ca principală materie primă;
- mărul cu poame de aur sugerează dezvoltarea pomiculturii și bogăția silvică a zonei.

## **CAPITOLUL II**

### **Evoluția istorică a județului**

Materialele arheologice, informațiile marilor învățați ai lumii antice, vestigiile și monumentele istorice atestă, în Vâlcea, primele urme ale existenței omenești încă din paleolitic, iar descoperirile de la Bugiulești (comuna Tetoiu) înscriu județul nostru între locurile din țară și din lume cu cele mai vechi urme de conviețuire umană - circa 2.000.000 de ani.

Perioada neolitică este prezentă aici prin descoperirile de la Bârsești, Căzănești, Govora-sat, Orlești, Valea Răii și altele.

Epoca bronzului este ilustrată prin descoperirile de la Boișoara, Bârsești, Buleta, Căzănești, Drăgășani, Goranu, Govora-sat, Lădești, Ocnele Mari, Orlești, Râmnicu Vâlcea, Râureni, Sacoți, Scundu, Ștefănești, Valea Răii, Vlădești, Vocești etc., puncte și situri arheologice care caracterizează o perioadă înfloritoare în viața comunităților umane din această zonă, locuri unde agricultura și exploatarea solului și subsolului cunoscuseră o puternică dezvoltare.

Epoca fierului, când se formează elementul etno-cultural traco-daco-getic, este reprezentată prin numeroase vestigii arheologice descoperite la: Căzănești, Costești-Ferigile, Bârsești, Govora-sat, Ocnele Mari, Oteșani, Valea lui Stan, Râureni etc. În această perioadă, o dezvoltare puternică au cunoscut cetățile dacice de la Ocnița (Buridava), Grădiștea, Roești, care au fost amplasate sub forma unui sistem defensiv pentru apărarea Daciei de primejdiile externe. Dintre aceste vestigii antice, se remarcă, în mod deosebit, cele de la Ocnița (Buridava), unde a ieșit la iveală un fragment de vas cu inscripția "BASILEOS THIAMARCOS EPOIEI", păstrând, probabil, memoria unui rege local, contemporan cu întemeietorul Imperiului Roman - Octavian Augustus.

Tot din aceeași perioadă, județul Vâlcea este străbătut, de la nord la sud, de o linie fortificată de șapte castre romane (Limes Alutanus), amintite de Tabula Peutingeriana și confirmate de cercetările arheologice: Pons Vetus (Câineni), Praetorium (Racovița), Arutela (Bivolari), Castra Traiana (Sâmbotin), Buridava (Stolniceni), Pons Aluti (Ioneștii Govorei), Rusidava (Drăgășani).

După retragerea stăpânirii romane din Dacia (circa 262 d.H.), poporul român, trăitor statornic în vatra sa, a avut de înfruntat, în epoca prefeudală, invazia populațiilor migratoare, iar numeroasele obști de moșneni, identificate și pe teritoriul județului nostru, stăpânitoare devălmașe, din moși-strămoși ale munților, pădurilor, dealurilor cu toate resursele lor, au contribuit din plin la păstrarea identității și la coagularea structurii statale.

Înainte de întemeierea Țării Românești, populația, grupată mai ales pe văi și în depresiuni intra- și subcarpatice, a fost organizată teritorial în unități numite judecii sau cnezate, care erau adaptate diviziunilor naturale geografice ale teritoriului.

Pe cuprinsul actualului județ Vâlcea au existat asemenea grupări de populație și organizări teritoriale chiar de la primele lor cristalizări, de vreme ce într-un document din 1233 se vorbește despre o „Țară a Loviștei”, iar în Diploma Cavalerilor Ioaniți se amintește, alături de voievodatele lui Litovoi și Seneslau și de un voievodat al lui Farcaș, localizat de istorici în ținutul Vâlcii de la sud de munți.

Unii istoricii consideră că locul bătăliei lui Basarab I de la Posada, din anul în 1330, care a reprezentat un eveniment istoric cu înrâurire asupra destinului românului, se află pe teritoriul județului nostru, în Țara Loviștei. Această bătălie a însemnat o confruntare între bisericile surori post-schismă, dar și consfințirea autonomiei statului feudal Țara Românească. Încă din acele vremuri, secolul al XIV-lea, Râmnicul își definea atributul de „oraș domnesc”.

Dacă județele, ca împărțiri teritoriale, își au originea în uniunile de obști, definirea lor și a funcțiilor acestora s-a făcut treptat, după întemeierea Țării Românești, pe măsura organizării politice a statului. De aceea, nici chiar în secolul al XV-lea, când județele aveau o funcție mai mult juridică decât administrativă, nu constituiau, încă, unități organizate de domnitor.

Vâlcea este unul dintre cele mai vechi județe din țară, fiind menționat documentar încă din 8 ianuarie 1392 într-un hrisov al lui Mircea cel Bătrân, care dăruiește ctitoriei Cozia „albinăritul din județul Vâlcea pe fiecare an”.

De-a lungul timpului, hotarele județului s-au modificat continuu, Oltul (Alutus) rămânând însă întotdeauna axa principală a acestui ținut pe care îl udă de la începuturi cu apele sale înspumate.

Prima consemnare cartografică a județului Vâlcea se face mult mai târziu, și anume în harta Stolnicului Cantacuzino din 1700, odată cu toate județele din Țara Românească. Din documente reiese că pe la începutul secolului al XVIII-lea, județul Vâlcea era reprezentat printr-o stemă înfățișând un țăran ținând un cal de căpăstru lângă o fântână.

După pacea de la Passarowitz (1718) Oltenia a devenit provincie a Imperiului Habsburgic (1718-1739) și au apărut modificări în împărțirea administrativă a acesteia, limita estică a județului fiind trecută în lungul Oltului și Loviștea argeșeană trecând sub administrația județului Vâlcea.

În 1831, existau 5 plăși: Cerna, Oltul, Oltețul, Otăsău, Râmnic și două plaiuri: Cozia și Horezu.

În 1891, în Vâlcea erau 163 de comune rurale și trei urbane, repartizate astfel: plaiul Cozia - 26 de comune, plaiul Horezu - 26 de comune, plasa Oltețul de Sus - 31 de comune, plasa Oltețul de Jos - 25

de comune, plasa Oltul - 23 de comune și una urbană - Drăgășani; plasa Ocolul - 12 comune și două urbane - Râmnicu Vâlcea și Ocnele Mari și plasa Otăsău - 20 de comune.

În 1908, teritoriul vâlcean era împărțit în 18 plăși, pentru ca, în 1926, numărul lor să fie redus la 9.

Începând cu anul 1950, se înființează regiunea Vâlcea, iar, în urma împărțirii administrative din 1952, aceasta este desființată, intrând în componența regiunii Argeș.

Cu prilejul noii împărțiri teritoriale a țării, din 1968, regiunea Vâlcea redevine județ, împărțire administrativ-teritorială care există și în prezent.

În ceea ce privește evoluția culturii, întreg Evul Mediu reprezintă, pentru Vâlcea, epoca de formare a bogatului și valorosului patrimoniu cultural care a făcut din județul nostru „inima României și patria patriei”, așa cum l-a caracterizat savantul francez Henri Focillon, profesor la Sorbona.

Cea mai frumoasă figură din galeria marilor noștri voievozi este Mircea cel Bătrân (1386-1418), de numele căruia se leagă construirea Mănăstirii Cozia (1386-1388), monument simbol al arhitecturii medievale românești, precum și primele mențiuni documentare despre orașul Râmnicu Vâlcea (20 mai 1388) și despre județul Vâlcea (8 ianuarie 1392). Aici, la Cozia, au lucrat mari cărturari ai vremii: Filos-Filotei, Mardarie Cozianul, Ghenadie Cozianul, Grigore Ieromonahul și alții.

În veacul al XV-lea, destul de frământat din punct de vedere politic și social, în Vâlcea este ridicată Mănăstirea Govora, de către Vlad Dracul, care va fi pustuită, ulterior, de către boierul Albu cel Mare. Refăcută prin grija și stăruința domnitorului Radu cel Mare, Mănăstirea Govora avea să devină un puternic focar de cultură, unde, în vremea lui Matei Basarab, pe lângă tipografia de carte românească, se va forma o școală de copiiști și grămăticii.

În apropierea Horezului se află Mănăstirea Bistrița, ctitoria boierilor Craiovești, denumită, pe bună dreptate, leagănul culturii românești. Deși distrusă din temelie de Mihnea cel Rău, în anul 1.509, este refăcută de ctitori și de Neagoe Basarab în 1519, mănăstirea devine cel mai puternic centru de cultură monastică din sud-estul Europei. Restaurat sau refăcut integral de Constantin Brâncoveanu, Gheorghe Bibescu (1846) și Barbu Știrbei (1855), complexul adăpostește astăzi mari valori ale spiritualității românești din veacurile trecute.

Epopoea făuririi unității politice a tuturor românilor, sub domnia lui Mihai Viteazul, se exprimă, în Vâlcea, prin evenimente, fapte și locuri de mare rezonanță în istorie: Biserica „Cuvioasa Paraschiva”, din Râmnicu Vâlcea - ctitoria lui Pătrașcu cel Bun, ctitoriile boierilor Buzești, Rudeni și Drăgoești, participarea vâlcenilor la campaniile pentru unirea Transilvaniei cu Țara Românească și cu Moldova, mormintele maicii Teofana (mama marelui Voievod Întregitor de neam și de țară) și al

Doamnei Stanca, de la Mănăstirea Cozia, și, respectiv, de la Arhiepiscopia Râmnicului.

Secolele al XVII-lea și al XVIII-lea sunt dominate de personalitățile domnitorilor Matei Basarab și Constantin Brâncoveanu, adevărați ctitori de așezăminte monahale: Mănăstirile Arnota și Hurezi. Complexul de la Hurezi este cea mai însemnată împlinire a spiritului românesc, unde s-a afirmat arta miniaturii și meșteșugurilor, și o mare școală de pictură a vremii. Vasta și prețioasa bibliotecă hurezană, realizată în mare parte pe cheltuiala domnitorului Constantin Brâncoveanu, a atras mari cărturari ai timpului: Radu Greceanu, Stolnicul Constantin Cantacuzino, Radu Popescu, Anton Maria del Chiaro (umanist italian, cu studii la Universitatea din Bologna - secretarul personal al domnitorului), Antim Ivireanul și mulți alții.

Renașterea spirituală se întrecește, în mod fericit, cu tipografia de limba românească, înființată la Râmnic, în anul 1705, realizată cu sprijinul domniei și prin eforturile lui Antim Ivireanul - episcop al Râmnicului în perioada 1705-1708, care avea să devină Mitropolitul Țării Românești, în vremea strălucitei domnii a lui Constantin Brâncoveanu.

Cărțile tipărite la Râmnic au contribuit imens la desăvârșirea acțiunii de înlocuire în biserică a limbii slavone cu limba română.

Dintre toate veacurile, cel de-al XVIII-lea a fost acela care a impus Râmnicul în panteonul culturii românești. În cadrul Centrului Episcopal al Râmnicului și Noului Severin, își vor desfășura activitatea mari cărturari ai vremii, ca: Antim Ivireanul, Damaschin Voinescu, Climent, Petru Popovici Râmniceanu, Chesarie, Filaret, Naum Râmniceanu și alții. Răspândită pe toate meleagurile românești și dincolo de fruntariile țării, cartea tipărită la Râmnic a purtat cu sine conștiința unui singur neam și ideea politică a unei singure patrii.

Evenimentele de la 1821 au cuprins și locuitorii meleagurilor vâlcene, prin prezenta lor, în număr mare, în rândurile pandurilor, sau prin serviciile aduse mișcării revoluționare de către Petrache Poenaru și Stolnicul Constantin Borănescu, colaboratori apropiați ai lui Tudor Vladimirescu.

Peste câțiva ani, în anul 1848, se vor sfinți steagurile revoluției și se va intona pentru prima dată, în cadru organizat și oficial, în Parcul Zăvoi din Râmnicu Vâlcea, un marș revoluționar de către corul condus de Anton Pann, cântecul „Deșteaptă-te, române!”, care, peste timp, va deveni Imnul Național al României.

Se remarcă, de asemenea, și activitatea Taberei revoluționare a generalului Gheorghe Magheru de la Troianu, care a înscris Râmnicul ca un important centru al Revoluției române de la 1848, alături de Islaz și București. Unirea Țării Românești cu Moldova, de la 24 ianuarie 1859, reprezintă unul dintre momentele cruciale ale istoriei noastre naționale, ca o expresie a năzuinței de veacuri a românilor. La 16 februarie 1859, o delegație vâlceană prezenta, la București, domnitorului Unirii, omagiul și



felicități din partea locuitorilor, iar, în vara anului 1859 și, apoi, în anul 1862, domnitorul Alexandru Ioan Cuza este primit cu mare entuziasm pe meleagurile Vâlciei, așa cum avea să fie primit și Carol I în 1866 și în anii următori.

Județul Vâlcea și-a adus o contribuție deosebită la Războiul pentru Întregirea Neamului (1916-1918). În urma acestui război, visul de veacuri al românilor, unirea într-un singur stat unitar, s-a împlinit la 1 Decembrie 1918, la Alba Iulia, act istoric sărbătorit și la Râmnicu Vâlcea, printr-o grandioasă manifestare ținută la 27 mai 1919, în fața Statuii Independenței.

### **CAPITOLUL III**

#### **Populația județului**

Ultimul recensământ al populației și al locuințelor din 18 martie 2002, indică pentru județul Vâlcea o populație de 413.247 locuitori, reprezentând 1,91% din populația României, densitatea populației fiind de 71,7 locuitori/ km<sup>2</sup>. Potrivit acestor date, numărul locuitorilor din județul Vâlcea era mai mic față de recensământul din anul 1992 cu 24.816 locuitori, respectiv cu 5,66%.

Scăderea populației se datorează atât sporului natural negativ, cât și soldului negativ al migrației.

La 1 ianuarie 2010, populația județului Vâlcea era de 407.431 locuitori, mai puțin cu 5.816 locuitori decât cea de la ultimul recensământ.

Structura populației județului se prezintă astfel:

<b>După mediu</b>	<b>Populație</b>
<b>TOTAL</b>	407.431
Urban	185.388
Rural	222.043

<b>După etnie</b>	<b>Procent</b>
Români	98,8%
Romi	1,0%
Maghiari	0,1%
Alte naționalități	0,1%

<b>După religie</b>	<b>Procent</b>
ortodoxă	99,2%
romano-catolică	0,2%
alte religii	0,6%

## **CAPITOLUL IV**

### **Reședința județului**

Reședința județului Vâlcea este municipiul Râmnicu Vâlcea. Important centru social, cultural și politic al țării, municipiul Râmnicu Vâlcea are altitudinea medie de 250 m și se află așezat în partea central-sudică a României, la confluența dintre râurile Olt și Olănești.

Vatra sa ocupa, pe vremuri, o suprafață redusă și era limitată, de râul Olănești la sud, de dealul Capela la vest, de valea Mandei la nord și de râul Olt la est. Populația orașului era doar de câteva mii de locuitori, circa 7.500 la sfârșitul veacului al XIX-lea, după cum și numărul caselor era destul de mic. Municipiul Râmnicu Vâlcea ocupă azi o suprafață de 6.221 ha, iar împreună cu cartierul Goranu, localitate suburbană, se ridică la 8.866 ha. Orașul este așezat pe terasa superioară a Oltului, cu extindere și pe terasa inferioară a râului, în arealul barajelor celor două hidrocentrale din nordul și sudul municipiului.

Localitatea este amplasată într-o depresiune cu relief în terase și lunci largi. Râmnicu Vâlcea se află la intersecția unor căi de comunicație importante, care înainte asigurau legătura între deal, munte, și câmpie, între Țara Românească și Transilvania, între Muntenia și Oltenia și cu sudul Dunării pe Valea Oltului. Râmnicu Vâlcea este așezat pe una din principalele rute internaționale care se îndreaptă spre Europa centrală și spre Balcani (E 81 și DN 7), cu ramificații spre București, Sibiu, Târgu-Jiu, Pitești, Slatina, Craiova.

Orașul Râmnicu Vâlcea apare menționat documentar, prima oară, în 1370 ca reședință domnească a lui Vladislav I (Vlaicu Vodă), fiul lui Nicolae Alexandru, an în care el a înființat aici a II-a Mitropolie, numită Noul Severin și transformată peste un secol (1497) în Episcopia Râmnicului și a Noului Severin de către Domnul Radu cel Mare. La 20 mai 1388 Râmnicu Vâlcea este atestat documentar din nou, într-un act emis de Mircea cel Bătrân în care amintește de “o moară de la Râmnic pe care a dăruit-o Dan I Voievod”, iar la 4 septembrie 1389, același mare domn consemnează Râmnicu Vâlcea ca oraș domnesc („în orașul domniei mele”).

În diferitele acte de cancelarie, cronici sau hărți din evul mediu, localitatea apare înscrisă sub diferite denumiri: Noul Severin, Târgu Râmnicului, Râmnicu de Sus, Râmnicu pe Olt, Râmnic, Râmnicul de Vâlcea. Într-un hrisov din 1533, Domnul Vlad Vintilă amintește de orașul Râmnic. La jumătatea secolului al XVI-lea, în oraș a fost construită o Curte Domnească, întărită cu turnuri de apărare, unde și-a avut reședință Domnul Pătrașcu cel Bun (1554-1557), tatăl lui Mihai Viteazul. În aceeași perioadă, orașul a fost și capitala județului Râbnic.

În 1705, Domnul Constantin Brâncoveanu a instalat la Râmnicu Vâlcea, pe lângă Episcopie, o tiparniță, în fruntea căreia l-a adus pe Antim Ivireanul, marele cărturar al timpului. Antim Ivireanul - ocrotitorul și patronul spiritual al municipiului Râmnicu Vâlcea, a avut la Râmnic, în scurta vreme a episcopatului său, o activitate culturală foarte bogată, impusă de necesitățile timpului. În această perioadă a tipărit la Râmnicul socotit de istoricul Nicolae Iorga „capitala tiparului românesc”, nouă cărți, dintre care trei erau românești, trei grecești și trei slavo-române.

În timpul războaielor turco-austriece din 1738 și 1788, orașul a fost distrus aproape în întregime de incendii, fiind refăcut de fiecare dată.

În documentele anului 1835, orașul figurează cu numele Râmnicul pe Olt, amintindu-se că aici funcționa o școală românească.

După o lungă perioadă de decădere, orașul se dezvoltă intens după 1950 și este declarat municipiu la 17 februarie 1968, dată la care devine și reședință a județului Vâlcea.

Recensământul populației și al locuințelor din 18 martie 2002, indică pentru municipiul Râmnicu Vâlcea o populație de 107.726 locuitori, dintre care, 51.955 bărbați și 55.771 femei.

La 1 ianuarie 2010, populația municipiului era de 110.827 locuitori.

În orașul Râmnicu Vâlcea, „oraș domnesc”, se află o serie de monumente istorice reprezentative pentru vremea în care au fost construite. Biserica Arhiepiscopiei Râmnicului, având hramul „Sfântul Nicolae”, zidită în 1504, prin grija Domnului Radu cel Mare, a fost refăcută, după un incendiu, între anii 1677-1680, rezidită după incendiul din 1735 de către episcopul Climent și apoi după cel din 1847, respectiv în anii 1850-1856, de episcopul Calinic, când au fost executate și picturile murale interioare de către Gheorghe Tattarescu. Tot aici a funcționat timp de două secole tiparnița înființată de Constantin Brâncoveanu.

De asemenea, pe teritoriul orașului Râmnicu Vâlcea se găsesc amplasate bisericile cu hramurile „Buna Vestire” (construită în timpul domniei lui Mircea Ciobanul, 1545-1552), „Cuvioasa Parascheva” (ctitorie din 1557 a domnului Pătrașcu cel Bun, terminată în 1587 de fiul său, Mihai Viteazul și sfințită în 1593), „Sfântul Gheorghe” (înainte de 1636, refăcută în anii 1737-1738), „Sfinții Voievozi” (1677-1680), Biserica Bolniței, cu hramul „Adormirea Maicii Domnului” (1746), Bisericile cu hramurile „Sf. Anton de Padova” (1723), „Sfinții Arhangheli Mihail și Gavriil” (1725), „Buna Vestire” (1751), „Duminica Tuteuror Sfinților” (1762-1765, sfințită la 13 septembrie 1765), „Sfântul Dumitru” (1784).

Alte monumente istorice sunt: casa în care a locuit în 1837 poetul, folcloristul și profesorul de muzică Anton Pann, construită în secolul al XVIII-lea în stilul arhitecturii populare vâlcene, clădirea Tribunalului Vâlcea, Liceul „Alexandru Lahovari”, construit în anii 1907-1913, Muzeul de Artă - opera din 1940 a arhitectului Gheorghe

Simotta, Fântâna „Știrbei” (1853), Statuia Independenței, opera din 1913-1916 a sculptorului Ion Iordănescu, statuia lui Mircea cel Bătrân, bustul lui Anton Pann, din 1968.

În prezent, municipiul Râmnicu Vâlcea are în componența administrativă 13 localități: Aranghel, Căzănești, Copăcelu, Dealu Malului, Goranu, Fețeni, Lespezi, Poenari, Priba, Râureni, Săliștea, Stolniceni și Troian, fiind cel mai important centru social, cultural și politic al județului Vâlcea.

## **CAPITOLUL V**

### **Autoritățile administrației publice din județ**

#### **Secțiunea 5.1. - Consiliul Județean Vâlcea și Președintele acestuia**

În conformitate cu dispozițiile din Constituția României, coroborate cu dispozițiile din Legea administrației publice locale nr. 215/2001, republicată, cu modificările și completările ulterioare, Consiliul Județean Vâlcea este autoritatea administrației publice pentru coordonarea activităților consiliilor locale comunale și orașenești, în vederea realizării serviciilor publice de interes județean.

Raporturile dintre Consiliul Județean Vâlcea și consiliile locale se bazează pe principiile autonomiei, legalității, responsabilității, cooperării și solidarității în rezolvarea problemelor întregului județ.

Consiliul Județean Vâlcea are sediul în municipiul Râmnicu Vâlcea, str. General Praporgescu nr. 1, în Palatul Administrativ.

Consiliul Județean Vâlcea este compus din 32 de consilieri județeni aleși prin vot universal, egal, direct, secret și liber exprimat, în condițiile legii, și se completează cu președintele consiliului județean, care are drept de vot și conduce ședințele acestuia. Mandatul președintelui consiliului județean și al consilierilor județeni este de 4 ani și se exercită în condițiile legii.

Actualul Consiliu Județean a fost constituit în urma alegerilor locale din iunie 2008, având următoarea structură politică:

- 11 consilieri ai Partidului Social Democrat;
- 11 consilieri ai Partidului Democrat-Liberal;
- 10 consilieri ai Partidului Național Liberal.

Consiliul Județean se întrunește în ședință ordinară în fiecare lună, la convocarea președintelui consiliului județean sau în ședințe extraordinare ori de câte ori este necesar, la cererea președintelui sau a cel puțin unei treimi din numărul membrilor consiliului ori la solicitarea prefectului, adresată președintelui consiliului județean, în cazuri excepționale care necesită adoptarea de măsuri imediate pentru prevenirea, limitarea sau înlăturarea urmărilor calamităților, catastrofelor, incendiilor, epidemiilor sau epizootiilor, precum și pentru apărarea ordinii și liniștii publice.

În exercitarea atribuțiilor ce îi revin, consiliul județean adoptă hotărâri cu votul majorității membrilor prezenți, în afară de cazurile în care legea sau regulamentul de organizare și funcționare a consiliului cere o altă majoritate.

Consiliul Județean Vâlcea îndeplinește următoarele categorii principale de atribuții:

**a)** atribuții privind organizarea și funcționarea aparatului de specialitate al consiliului județean, ale instituțiilor și serviciilor publice de interes

județean și ale societăților comerciale și regiilor autonome de interes județean;

- b)** atribuții privind dezvoltarea economico-socială a județului;
- c)** atribuții privind gestionarea patrimoniului județului;
- d)** atribuții privind gestionarea serviciilor publice din subordine;
- e)** atribuții privind cooperarea interinstituțională;
- f)** alte atribuții prevăzute de lege.

În exercitarea atribuțiilor privind organizarea și funcționarea aparatului de specialitate al consiliului județean, ale instituțiilor și serviciilor publice de interes județean și ale societăților comerciale și regiilor autonome de interes județean, consiliul județean:

- a)** alege, din rândul consilierilor județeni, 2 vicepreședinți;
- b)** hotărăște înființarea sau reorganizarea de instituții, servicii publice și societăți comerciale de interes județean, precum și reorganizarea regiilor autonome de interes județean, în condițiile legii;
- c)** aprobă regulamentul de organizare și funcționare a consiliului județean, organigrama, statul de funcții, regulamentul de organizare și funcționare ale aparatului de specialitate, precum și ale instituțiilor și serviciilor publice de interes județean și ale societăților comerciale și regiilor autonome de interes județean;
- d)** exercită, în numele județului, toate drepturile și obligațiile corespunzătoare participațiilor deținute la societăți comerciale sau regii autonome, în condițiile legii;
- e)** numește, sancționează și dispune suspendarea, modificarea și încetarea raporturilor de serviciu sau, după caz, a raporturilor de muncă, în condițiile legii, pentru conducătorii instituțiilor și serviciilor publice de interes județean.

În exercitarea atribuțiilor privind dezvoltarea economico-socială a județului, Consiliul Județean Vâlcea:

- a)** aprobă, la propunerea președintelui consiliului județean, bugetul propriu al județului, virările de credite, modul de utilizare a rezervei bugetare și contul de încheiere a exercițiului bugetar;
- b)** aprobă, la propunerea președintelui consiliului județean, contractarea și/ sau garantarea împrumuturilor, precum și contractarea de datorie publică locală prin emisiuni de titluri de valoare în numele județului, în condițiile legii;
- c)** stabilește impozite și taxe județene, în condițiile legii;
- d)** adoptă strategii, prognoze și programe de dezvoltare economico-socială și de mediu a județului, pe baza propunerilor primite de la consiliile locale; dispune, aprobă și urmărește, în cooperare cu autoritățile administrației publice locale comunale și orășenești interesate, măsurile necesare, inclusiv cele de ordin financiar, pentru realizarea acestora;
- e)** stabilește, pe baza avizului consiliilor locale ale unităților administrativ-teritoriale implicate, proiectele de organizare și amenajare

a teritoriului județului, precum și de dezvoltare urbanistică generală a acestuia și a unităților administrativ-teritoriale componente; urmărește modul de realizare a acestora, în cooperare cu autoritățile administrației publice locale comunale, orașenești sau municipale implicate;

**f)** aprobă documentațiile tehnico-economice pentru lucrările de investiții de interes județean, în limitele și în condițiile legii.

În exercitarea atribuțiilor privind gestionarea patrimoniului județului, consiliul județean:

**a)** hotărăște darea în administrare, concesiunea sau închirierea bunurilor proprietate publică a județului, după caz, precum și a serviciilor publice de interes județean, în condițiile legii;

**b)** hotărăște vânzarea, concesiunea sau închirierea bunurilor proprietate privată a județului, după caz, în condițiile legii;

**c)** atribuie, în condițiile legii, denumiri de obiective de interes județean.

În exercitarea atribuțiilor privind gestionarea serviciilor publice din subordine, consiliul județean:

**a)** asigură, potrivit competențelor sale și în condițiile legii, cadrul necesar pentru furnizarea serviciilor publice de interes județean privind:

1. educația;
  2. serviciile sociale pentru protecția copilului, a persoanelor cu handicap, a persoanelor vârstnice, a familiei și a altor persoane sau grupuri aflate în nevoie socială;
  3. sănătatea;
  4. cultura;
  5. tineretul;
  6. sportul;
  7. ordinea publică;
  8. situațiile de urgență;
  9. protecția și refacerea mediului;
  10. conservarea, restaurarea și punerea în valoare a monumentelor istorice și de arhitectură, a parcurilor, grădinilor publice și rezervațiilor naturale;
  11. evidența persoanelor;
  12. podurile și drumurile publice;
  13. serviciile comunitare de utilitate publică de interes județean, precum și alimentarea cu gaz metan;
  14. alte servicii publice stabilite prin lege;
- b)** sprijină, în condițiile legii, activitatea cultelor religioase;
- c)** emite avizele, acordurile și autorizațiile date în competența sa prin lege;
- d)** acordă consultanță în domenii specifice, în condițiile legii, unităților administrativ-teritoriale din județ, la cererea acestora.

În exercitarea atribuțiilor privind cooperarea interinstituțională, consiliul județean:



**a)** hotărăște, în condițiile legii, cooperarea sau asocierea cu persoane juridice române ori străine, inclusiv cu parteneri din societatea civilă, în vederea finanțării și realizării în comun a unor acțiuni, lucrări, servicii sau proiecte de interes public județean;

**b)** hotărăște, în condițiile legii, înfrățirea județului cu unități administrativ-teritoriale din alte țări;

**c)** hotărăște, în condițiile legii, cooperarea sau asocierea cu alte unități administrativ-teritoriale din țară ori din străinătate, precum și aderarea la asociații naționale și internaționale ale autorităților administrației publice locale, în vederea promovării unor interese comune.

O altă atribuție a Consiliului Județean Vâlcea este aceea de a aproba, prin hotărâre, acordarea titlului de cetățean de onoare a județului Vâlcea. Acest titlu se conferă persoanelor fizice române și străine, cu merite deosebite, pe plan politic, economic, social, cultural, sau altor personalități reprezentative pentru județul Vâlcea.

Acordarea titlului de cetățean de onoare al județului Vâlcea se face la propunerea Președintelui Consiliului Județean Vâlcea sau a unui număr de 1/ 3 din numărul total al consilierilor județeni, după analizarea ei de către Comisia de Cultură, Culte, Educație, Tineret și Sport din cadrul Consiliului Județean Vâlcea.

Comisia de Cultură, Culte, Educație, Tineret și Sport va verifica dacă persoana propusă îndeplinește condițiile de conferire a acestei distincții. Condițiile de acordare a titlului de cetățean de onoare al județului Vâlcea, sunt:

- să fie o persoană reprezentativă pentru județul Vâlcea;
- persoană propusă să fi adus mari servicii județului Vâlcea prin activitatea desfășurată;
- să fie o persoană care este cunoscută cu o bună comportare pe plan social și să nu fi fost condamnată în țară sau străinătate pentru vreo infracțiune care să o facă nedemnă de distincția propusă;
- să fie o persoană care prin comportamentul, acțiunile și atitudinea sale, să dea dovadă că este loială județului Vâlcea;
- să fie o persoană care a contribuit la dezvoltarea județului Vâlcea pe plan politic, economic, cultural, social, etc.

Conferirea titlului de cetățean de onoare al județului Vâlcea se va face de către Președintele Consiliului Județean Vâlcea, într-un cadru solemn.

Titlul de cetățean de onoare al județului Vâlcea se pierde prin:

- a) retragere;
- b) renunțare.

Retragerea distincției de cetățean de onoare al județului Vâlcea se face prin hotărâre a Consiliului Județean Vâlcea. În acest sens, Președintele Consiliului Județean Vâlcea sau un număr de 1/ 3 din numărul total al consilierilor județeni, propune retragerea titlului de cetățean de onoare al județului Vâlcea Comisiei de Cultură, Culte,

Educație, Tineret și Sport, care va verifica dacă persoana care a primit această distincție, mai îndeplinește condițiile de acordare a acesteia.

Retragerea distincției de cetățean de onoare al județului Vâlcea, se face în următoarele condiții:

- persoana respectivă a săvârșit fapte deosebit de grave, fie în țară sau străinătate, care vatamă interesele Statului Român și județului Vâlcea sau lezează prestigiul acestora;
- persoana respectivă a obținut această distincție prin mijloace frauduloase;
- persoana respectivă, aflată în străinătate, se înrolează în forțele armate ale unui stat cu care România a rupt relațiile diplomatice sau cu care este în stare de război;
- prin activitatea desfășurată, persoana respectivă a adus județului Vâlcea prejudicii pe plan politic, economic, social, cultural.

De asemenea, tot prin hotărâre a Consiliului Județean Vâlcea se aprobă și renunțarea la titlul de cetățean de onoare al județului Vâlcea al persoanei respective, în baza cererii formulate în acest sens.

Actele administrative privind retragerea titlului de cetățean de onoare al județului Vâlcea și aprobarea renunțării la această distincție, adoptate de Consiliul Județean Vâlcea, se comunică persoanelor respective.

Consiliul Județean Vâlcea îndeplinește și alte atribuții prevăzute de lege.

Consiliul Județean Vâlcea are în subordine o serie de instituții și servicii publice, prezentate în Anexa IV - Instituții și servicii publice subordonate Consiliului Județean Vâlcea.

Pentru îndeplinirea atribuțiilor stabilite de legislația în vigoare, Consiliul Județean Vâlcea este deservit de un aparat de specialitate care este subordonat președintelui acestuia.

Organigrama, statul de funcții, numărul de personal și regulamentul de organizare și funcționare ale aparatului de specialitate se aprobă, conform legii, la propunerea președintelui, prin hotărâre a Consiliului Județean Vâlcea.

Președintele consiliului județean răspunde de buna funcționare a aparatului de specialitate al consiliului județean, pe care îl conduce. Coordonarea unor compartimente din aparatul de specialitate este delegată vicepreședinților sau secretarului județului, prin dispoziție a președintelui consiliului județean.

Președintele, vicepreședinții și secretarul județului asigură conducerea, coordonarea și controlul activității desfășurate de compartimentele de specialitate. În funcție de specificitatea atribuțiilor, Consiliul Județean Vâlcea își organizează aparatul de specialitate pe direcții, servicii, birouri și compartimente independente.

Aceste structuri organizatorice ale consiliului județean asigură realizarea atribuțiilor autorității administrației publice locale stabilite prin lege și alte acte normative, precum și cele izvorâte din propriile hotărâri.

Aceste structuri nu au capacitate decizională și nici dreptul de a iniția proiecte de hotărâri, ci doar abilitatea de a fundamenta procesul decizional sub aspect legal, formal, de eficiență și/ sau eficacitate prin rapoarte de specialitate, studii, referate, informări etc.

Directorul executiv și directorul executiv adjunct organizează și controlează activitatea salariaților aflați în subordinea lor, conform organigramei. Directorii executivi colaborează între ei, cu conducătorii instituțiilor sau serviciilor publice de interes județean de sub autoritatea Consiliului Județean Vâlcea, cu autoritățile administrației publice locale din județ, precum și cu șefii serviciilor deconcentrate ale ministerelor și ai celorlalte autorități ale administrației publice centrale de specialitate organizate la nivelul județului, în scopul de a asigura îndeplinirea atribuțiilor Consiliului Județean Vâlcea, în condiții de legalitate, oportunitate și eficiență.

Președintele Consiliului Județean Vâlcea îndeplinește, în condițiile legii, următoarele categorii principale de atribuții:

- a) atribuții privind funcționarea aparatului de specialitate al consiliului județean, a instituțiilor și serviciilor publice de interes județean și a societăților comerciale și regiilor autonome de interes județean;
- b) atribuții privind relația cu consiliul județean;
- c) atribuții privind bugetul propriu al județului;
- d) atribuții privind relația cu alte autorități ale administrației publice locale și serviciile publice;
- e) atribuții privind serviciile publice de interes județean;
- f) alte atribuții prevăzute de lege sau sarcini date de consiliul județean.

În exercitarea atribuțiilor privind relația cu consiliul județean, președintele:

- a) întocmește și supune spre aprobare consiliului județean regulamentul de organizare și funcționare a acestuia, organigrama, statul de funcții și regulamentul de organizare și funcționare a aparatului de specialitate, precum și ale instituțiilor și serviciilor publice de interes județean și ale societăților comerciale și regiilor autonome de interes județean;
- b) numește, sancționează și dispune suspendarea, modificarea și încetarea raporturilor de serviciu sau, după caz, a raporturilor de muncă, în condițiile legii, pentru personalul din cadrul aparatului de specialitate al consiliului județean.

În exercitarea atribuțiilor privind bugetul propriu al județului, președintele consiliului județean:

- a) conduce ședințele consiliului județean și dispune măsurile necesare pentru pregătirea și desfășurarea în bune condiții a acestora;
- b) prezintă consiliului județean, anual sau la cerere, rapoarte cu privire la modul de îndeplinire a atribuțiilor sale și a hotărârilor consiliului județean;

**c)** propune consiliului județean numirea, sancționarea, modificarea și încetarea raporturilor de serviciu sau, după caz, a raporturilor de muncă, în condițiile legii, pentru conducătorii instituțiilor și serviciilor publice de interes județean.

În exercitarea atribuțiilor privind bugetul propriu al județului, președintele consiliului județean:

- a)** exercită funcția de ordonator principal de credite;
- b)** întocmește proiectul bugetului județului și contul de încheiere a exercițiului bugetar și le supune spre aprobare consiliului județean, în condițiile și la termenele prevăzute de lege;
- c)** urmărește modul de realizare a veniturilor bugetare și propune consiliului județean adoptarea măsurilor necesare pentru încasarea acestora la termen;
- d)** inițiază, cu aprobarea consiliului județean, negocieri pentru contractarea de împrumuturi și emisiuni de titluri de valoare în numele județului.

În exercitarea atribuțiilor privind relația cu alte autorități ale administrației publice locale și serviciile publice, președintele consiliului județean:

- a)** îndrumă metodologic, prin aparatul de specialitate al consiliului județean, activitățile de stare civilă și autoritate tutelară desfășurate în comune și orașe;
- b)** poate acorda, fără plată, prin aparatul de specialitate al consiliului județean, sprijin, asistență tehnică, juridică și de orice altă natură consiliilor locale sau primarilor, la cererea expresă a acestora.

În exercitarea atribuțiilor privind serviciile publice de interes județean, președintele consiliului județean:

- a)** coordonează realizarea serviciilor publice și de utilitate publică de interes județean prestate prin intermediul aparatului de specialitate al consiliului județean sau prin intermediul organismelor prestatoare de servicii publice și de utilitate publică de interes județean;
- b)** ia măsuri pentru organizarea executării și executarea în concret a activităților din domeniile serviciilor publice din subordine;
- c)** ia măsuri pentru evidența, statistica, inspecția și controlul efectuării serviciilor publice și de utilitate publică de interes județean din domeniile serviciilor publice din subordine, precum și a bunurilor din patrimoniul public și privat al județului;
- d)** emite avizele, acordurile și autorizațiile date în competența sa prin lege sau prin hotărâre a consiliului județean;
- e)** coordonează și controlează organismele prestatoare de servicii publice și de utilitate publică de interes județean, înființate de consiliul județean și subordonate acestuia;
- f)** coordonează și controlează realizarea activităților de investiții și reabilitare a infrastructurii județene.

În exercitarea atribuțiilor sale președintele Consiliului Județean Vâlcea emite dispoziții cu caracter normativ sau individual. Acestea devin executorii numai după ce sunt aduse la cunoștință publică sau după ce au fost comunicate persoanelor interesate, după caz.

## **Secțiunea 5.2. - Instituția Prefectului - Județul Vâlcea**

Prefectul este reprezentantul Guvernului pe plan local. Guvernul numește câte un prefect în fiecare județ la propunerea ministrului internelor și reformei administrative.

Prefectul este garantul respectării legii și a ordinii publice la nivel local.

Pentru îndeplinirea atribuțiilor și prerogativelor care îi revin potrivit legii, Prefectul județului Vâlcea este ajutat de 2 subprefecți. Atribuțiile subprefecților se stabilesc prin hotărâre a Guvernului. Prefectul și subprefectul fac parte din categoria înalților funcționari publici.

Între Prefectul Județului Vâlcea, pe de o parte, consiliile locale și primari, precum și Consiliul Județean Vâlcea și președintele acestuia, pe de altă parte, nu există raporturi de subordonare.

Pentru exercitarea de către prefect a prerogativelor care îi revin potrivit Constituției și altor legi se organizează și funcționează instituția prefectului, sub conducerea prefectului. Instituția Prefectului - Județul Vâlcea are sediul în Palatul administrativ, situat în municipiul Râmnicu Vâlcea, B-dul Tudor Vladimirescu, nr. 1.

Instituția Prefectului - Județul Vâlcea este o instituție publică cu personalitate juridică, cu patrimoniu și buget propriu, prefectul fiind ordonator terțiar de credite. Structura organizatorică și modul de funcționare ale instituției prefectului se stabilesc prin hotărâre a Guvernului.

Prefectul conduce serviciile publice deconcentrate ale ministerelor și ale celorlalte organe ale administrației publice centrale din subordinea Guvernului, organizate la nivelul unităților administrativ-teritoriale. Lista serviciilor publice deconcentrate de mai sus se aprobă și se actualizează la propunerea ministrului administrației și internelor, prin decizie a primului ministru. Lista serviciilor publice deconcentrate din județul Vâlcea este prezentată în Anexa V - Serviciile publice deconcentrate din județ.

În calitate de reprezentant al Guvernului, Prefectul Județului Vâlcea îndeplinește următoarele atribuții principale:

- a)** asigură, la nivelul județului, aplicarea și respectarea Constituției, a legilor, a ordonanțelor și a hotărârilor Guvernului, a celorlalte acte normative, precum și a ordinii publice;
- b)** acționează pentru realizarea în județ a obiectivelor cuprinse în Programul de guvernare și dispune măsurile necesare pentru îndeplinirea lor, în conformitate cu competențele și atribuțiile ce îi revin, potrivit legii;
- c)** acționează pentru menținerea climatului de pace socială și a unei comunicări permanente cu toate nivelurile instituționale și sociale, acordând o atenție constantă prevenirii tensiunilor sociale;

- d)** colaborează cu autoritățile administrației publice locale pentru determinarea priorităților de dezvoltare teritorială;
- e)** verifică legalitatea actelor administrative ale Consiliului Județean Vâlcea, ale consiliilor locale și ale primarilor;
- f)** asigură, împreună cu autoritățile și organele abilitate, ducerea la îndeplinire, în condițiile stabilite prin lege, a măsurilor de pregătire și intervenție pentru situații de urgență;
- g)** dispune, în calitate de președinte al Comitetului județean pentru situații de urgență, măsurile care se impun pentru prevenirea și gestionarea acestora și folosește în acest sens sumele special prevăzute în bugetul propriu cu această destinație;
- h)** utilizează, în calitate de șef al protecției civile, fondurile special alocate de la bugetul de stat și baza logistică de intervenție în situații de criză, în scopul desfășurării în bune condiții a acestei activități;
- i)** dispune măsurile corespunzătoare pentru prevenirea infracțiunilor și apărarea drepturilor și a siguranței cetățenilor, prin organele legal abilitate;
- j)** asigură realizarea planului de măsuri pentru integrare europeană;
- k)** dispune măsuri de aplicare a politicilor naționale hotărâte de Guvern și a politicilor de integrare europeană;
- l)** hotărăște, în condițiile legii, cooperarea sau asocierea cu instituții similare din țară și din străinătate, în vederea promovării intereselor comune.

Hotărârile Consiliului Județean Vâlcea, hotărârile consiliilor locale și dispozițiile primarilor sunt supuse controlului de legalitate al prefectului în condițiile legii care îi reglementează activitatea.

Prefectul îndeplinește și alte atribuții prevăzute de lege și de celelalte acte normative, precum și însărcinările stabilite de Guvern.

În județul Vâlcea funcționează Colegiul Prefectural, compus din prefect, subprefecți și conducătorii serviciilor publice deconcentrate ale ministerelor și ale celorlalte organe ale administrației publice centrale din subordinea Guvernului. Colegiul prefectural se convoacă de către prefect cel puțin o dată pe lună și oricând se consideră că este necesar.

Atribuțiile colegiului prefectural privesc armonizarea activității serviciilor publice deconcentrate care au sediul în județul Vâlcea, precum și implementarea programelor, politicilor, strategiilor și planurilor de acțiune ale Guvernului la nivelul județului sau al localităților acestuia și vor fi reglementate prin hotărâre a Guvernului.

Prefectul poate solicita Președintelui Consiliului Județean Vâlcea sau primarilor, după caz, convocarea unei ședințe extraordinare a consiliului județean sau a consiliului local în cazurile care necesită adoptarea de măsuri imediate pentru prevenirea, limitarea sau înlăturarea urmărilor calamităților, catastrofelor, incendiilor, epidemiilor sau epizootiilor, precum și pentru apărarea ordinii și liniștii publice.

Pentru îndeplinirea atribuțiilor ce îi revin, prefectul emite ordine cu caracter individual sau normativ, în condițiile legii. Ordinele cu caracter normativ emise de prefect se publică, potrivit legii.

Ordinul prefectului, care conține dispoziții normative, devine executoriu numai după ce a fost adus la cunoștință publică. Ordinul prefectului, cu caracter individual, devine executoriu de la data comunicării către persoanele interesate.



### **Secțiunea 5.3. - Consiliile Locale și Primarii**

În conformitate cu dispozițiile din Constituția României, coroborate cu dispozițiile din Legea administrației publice locale nr. 215/2001, republicată, cu modificările și completările ulterioare, autoritățile administrației publice prin care se realizează autonomia locală în comune, orașe și municipii sunt consiliile locale, comunale, orașenești și municipale, ca autorități deliberative, și primarii, ca autorități executive. Consiliile locale și primarii se aleg în condițiile prevăzute de legea pentru alegerea autorităților administrației publice locale.

Consiliile locale și primarii funcționează ca autorități ale administrației publice locale și rezolvă treburile publice din comune, orașe și municipii, în condițiile legii.

Comunele, orașele, municipiile și județele sunt unități administrativ-teritoriale în care se exercită autonomia locală și în care se organizează și funcționează autorități ale administrației publice locale.

Comunele pot fi formate din unul sau mai multe sate.

Unele orașe pot fi declarate municipii, în condițiile legii.

Delimitarea teritorială a comunelor, orașelor, municipiilor și județelor se stabilește prin lege. Orice modificare a limitelor teritoriale ale acestora se poate efectua numai prin lege și numai după consultarea prealabilă a cetățenilor din unitățile administrativ-teritoriale respective prin referendum, care se organizează potrivit legii.

Mandatul primarului și al consilierilor locali este de 4 ani și se exercită în condițiile legii.

Consiliul local sau primarul ales în cursul unui mandat, ca urmare a dizolvării consiliului local, respectiv a vacanței postului de primar, încheie mandatul precedentei autorități a administrației publice locale.

În scopul asigurării autonomiei locale, autoritățile administrației publice locale au dreptul să instituie și să perceapă impozite și taxe locale, să elaboreze și să aprobe bugetele locale ale comunelor, orașelor, municipiilor și județelor, în condițiile legii.

Consiliile locale sunt compuse din consilieri locali aleși prin vot universal, egal, direct, secret și liber exprimat, în condițiile stabilite de legea pentru alegerea autorităților administrației publice locale.

Numărul membrilor fiecărui consiliu local se stabilește prin ordin al prefectului, în funcție de numărul locuitorilor comunei, orașului sau municipiului, raportat de Institutul Național de Statistică la data de 1 ianuarie a anului în curs sau, după caz, la data de 1 iulie a anului care precedă alegerile.

Consiliul local are inițiativă și hotărăște, în condițiile legii, în toate problemele de interes local, cu excepția celor care sunt date prin

lege în competența altor autorități ale administrației publice locale sau centrale.

Consiliul local exercită următoarele categorii de atribuții:

- a)** atribuții privind organizarea și funcționarea aparatului de specialitate al primarului, ale instituțiilor și serviciilor publice de interes local și ale societăților comerciale și regiilor autonome de interes local;
- b)** atribuții privind dezvoltarea economico-socială și de mediu a comunei, orașului sau municipiului;
- c)** atribuții privind administrarea domeniului public și privat al comunei, orașului sau municipiului;
- d)** atribuții privind gestionarea serviciilor furnizate către cetățeni;
- e)** atribuții privind cooperarea interinstituțională pe plan intern și extern.

În exercitarea atribuțiilor privind organizarea și funcționarea aparatului de specialitate al primarului, ale instituțiilor și serviciilor publice de interes local și ale societăților comerciale și regiilor autonome de interes local, consiliul local:

- a)** aprobă statutul comunei, orașului sau municipiului, precum și regulamentul de organizare și funcționare a consiliului local;
- b)** aprobă, în condițiile legii, la propunerea primarului, înființarea, organizarea și statul de funcții ale aparatului de specialitate al primarului, ale instituțiilor și serviciilor publice de interes local, precum și reorganizarea și statul de funcții ale regiilor autonome de interes local;
- c)** exercită, în numele unității administrativ-teritoriale, toate drepturile și obligațiile corespunzătoare participațiilor deținute la societăți comerciale sau regii autonome, în condițiile legii.

În exercitarea atribuțiilor privind dezvoltarea economico-socială și de mediu a comunei, orașului sau municipiului, consiliul local:

- a)** aprobă, la propunerea primarului, bugetul local, virările de credite, modul de utilizare a rezervei bugetare și contul de încheiere a exercițiului bugetar;
- b)** aprobă, la propunerea primarului, contractarea și/ sau garantarea împrumuturilor, precum și contractarea de datorie publică locală prin emisiuni de titluri de valoare, în numele unității administrativ-teritoriale, în condițiile legii;
- c)** stabilește și aprobă impozitele și taxele locale, în condițiile legii;
- d)** aprobă, la propunerea primarului, documentațiile tehnico-economice pentru lucrările de investiții de interes local, în condițiile legii;
- e)** aprobă strategiile privind dezvoltarea economică, socială și de mediu a unității administrativ-teritoriale;
- f)** asigură realizarea lucrărilor și ia măsurile necesare implementării și conformării cu prevederile angajamentelor asumate în procesul de integrare europeană în domeniul protecției mediului și gospodăririi apelor pentru serviciile furnizate cetățenilor.

În exercitarea atribuțiilor privind administrarea domeniului public și privat al comunei, orașului sau municipiului, consiliul local:

- a)** hotărăște darea în administrare, concesiunea sau închirierea bunurilor proprietate publică a comunei, orașului sau municipiului, după caz, precum și a serviciilor publice de interes local, în condițiile legii;
- b)** hotărăște vânzarea, concesiunea sau închirierea bunurilor proprietate privată a comunei, orașului sau municipiului, după caz, în condițiile legii;
- c)** avizează sau aprobă, în condițiile legii, documentațiile de amenajare a teritoriului și urbanism ale localităților;
- d)** atribuie sau schimbă, în condițiile legii, denumiri de străzi, de piețe și de obiective de interes public local.

În exercitarea atribuțiilor privind gestionarea serviciilor furnizate către cetățeni, consiliul local:

**a)** asigură, potrivit competențelor sale și în condițiile legii, cadrul necesar pentru furnizarea serviciilor publice de interes local privind:

1. educația;
  2. serviciile sociale pentru protecția copilului, a persoanelor cu handicap, a persoanelor vârstnice, a familiei și a altor persoane sau grupuri aflate în nevoie socială;
  3. sănătatea;
  4. cultura;
  5. tineretul;
  6. sportul;
  7. ordinea publică;
  8. situațiile de urgență;
  9. protecția și refacerea mediului;
  10. conservarea, restaurarea și punerea în valoare a monumentelor istorice și de arhitectură, a parcurilor, grădinilor publice și rezervațiilor naturale;
  11. dezvoltarea urbană;
  12. evidența persoanelor;
  13. podurile și drumurile publice;
  14. serviciile comunitare de utilitate publică: alimentare cu apă, gaz natural, canalizare, salubritate, energie termică, iluminat public și transport public local, după caz;
  15. serviciile de urgență de tip salvamont, salvamar și de prim ajutor;
  16. activitățile de administrație social-comunitară;
  17. locuințele sociale și celelalte unități locative aflate în proprietatea unității administrativ-teritoriale sau în administrarea sa;
  18. punerea în valoare, în interesul comunității locale, a resurselor naturale de pe raza unității administrativ-teritoriale;
  19. alte servicii publice stabilite prin lege;
- b)** hotărăște acordarea unor sporuri și altor facilități, potrivit legii, personalului sanitar și didactic;
- c)** sprijină, în condițiile legii, activitatea cultelor religioase;

**d)** poate solicita informări și rapoarte de la primar, viceprimar și de la șefii organismelor prestatoare de servicii publice și de utilitate publică de interes local;

**e)** aprobă construirea locuințelor sociale, criteriile pentru repartizarea locuințelor sociale și a utilităților locative aflate în proprietatea sau în administrarea sa;

**f)** poate solicita informări și rapoarte specifice de la primar și de la șefii organismelor prestatoare de servicii publice și de utilitate publică de interes local.

În exercitarea atribuțiilor privind cooperarea interinstituțională pe plan intern și extern, consiliul local:

**a)** hotărăște, în condițiile legii, cooperarea sau asocierea cu persoane juridice române sau străine, în vederea finanțării și realizării în comun a unor acțiuni, lucrări, servicii sau proiecte de interes public local;

**b)** hotărăște, în condițiile legii, înfrățirea comunei, orașului sau municipiului cu unități administrativ-teritoriale din alte țări;

**c)** hotărăște, în condițiile legii, cooperarea sau asocierea cu alte unități administrativ-teritoriale din țară sau din străinătate, precum și aderarea la asociații naționale și internaționale ale autorităților administrației publice locale, în vederea promovării unor interese comune.

Consiliul local poate conferi persoanelor fizice române sau străine cu merite deosebite titlul de cetățean de onoare al comunei, orașului sau municipiului, în baza unui regulament propriu. Prin acest regulament se stabilesc și condițiile retragerii titlului conferit.

Consiliul local îndeplinește orice alte atribuții stabilite prin lege.

Consiliul local se întrunește în ședințe ordinare, lunar, la convocarea primarului. Consiliul local se poate întruni și în ședințe extraordinare, la cererea primarului sau a cel puțin unei treimi din numărul membrilor consiliului.

În caz de forță majoră și de maximă urgență pentru rezolvarea intereselor locuitorilor comunei, orașului sau municipiului sau în alte situații stabilite de regulamentul de organizare și funcționare a consiliului local, convocarea consiliului local se poate face de îndată.

În exercitarea atribuțiilor ce îi revin consiliul local adoptă hotărâri, cu votul majorității membrilor prezenți, în afară de cazurile în care legea sau regulamentul de organizare și funcționare a consiliului cere o altă majoritate.

Se adoptă cu votul majorității consilierilor locali în funcție următoarele hotărâri ale consiliului local:

**a)** hotărârile privind bugetul local;

**b)** hotărârile privind contractarea de împrumuturi, în condițiile legii;

**c)** hotărârile prin care se stabilesc impozite și taxe locale;

**d)** hotărârile privind participarea la programe de dezvoltare județeană, regională, zonală sau de cooperare transfrontalieră;

e) hotărârile privind organizarea și dezvoltarea urbanistică a localităților și amenajarea teritoriului;

f) hotărârile privind asocierea sau cooperarea cu alte autorități publice, cu persoane juridice române sau străine.

Hotărârile privind patrimoniul se adoptă cu votul a două treimi din numărul total al consilierilor locali în funcție. Hotărârile cu caracter normativ devin obligatorii și produc efecte de la data aducerii lor la cunoștință publică, iar cele individuale, de la data comunicării. Aducerea la cunoștință publică a hotărârilor cu caracter normativ se face în termen de 5 zile de la data comunicării oficiale către prefect.

Locuitorii satelor care nu au consilieri locali aleși în consiliile locale sunt reprezentați la ședințele de consiliu de un delegat sătesc. Delegatul sătesc este ales pe perioada mandatului consiliului local de o adunare sătească, convocată cu cel puțin 15 zile înainte de primar.

După constituire consiliul local își organizează comisii de specialitate, pe principalele domenii de activitate. Pot fi membri ai comisiilor de specialitate numai consilierii locali. Comisiile de specialitate își aleg câte un președinte și un secretar. Comisiile de specialitate analizează și avizează proiectele de hotărâre din domeniul lor de activitate. Acestea lucrează în plen și iau hotărâri cu votul majorității membrilor lor. Organizarea, funcționarea și atribuțiile comisiilor de specialitate se stabilesc prin regulamentul de organizare și funcționare a consiliului local, respectându-se configurația politică rezultată în urma alegerilor locale.

Comunele, orașele și municipiile au câte un primar și un viceprimar, iar municipiile reședință de județ au un primar și 2 viceprimari, aleși în condițiile legii. Viceprimarul este subordonat primarului și înlocuitorul de drept al acestuia, care îi poate delega atribuțiile sale. Viceprimarul este ales cu votul majorității consilierilor locali în funcție, din rândul membrilor acestuia.

Primarul îndeplinește o funcție de autoritate publică. El asigură respectarea drepturilor și libertăților fundamentale ale cetățenilor, a prevederilor Constituției, precum și punerea în aplicare a legilor, a decretelor Președintelui României, a hotărârilor și ordonanțelor Guvernului, a hotărârilor consiliului local; dispune măsurile necesare și acordă sprijin pentru aplicarea ordinelor și instrucțiunilor cu caracter normativ ale miniștrilor, ale celorlalți conducători ai autorităților administrației publice centrale, ale prefectului, precum și a hotărârilor consiliului județean, în condițiile legii.

Pentru punerea în aplicare a activităților date în competența sa, primarul beneficiază de un aparat de specialitate, pe care îl conduce. Primarul conduce și serviciile publice locale.

Primarul reprezintă unitatea administrativ-teritorială în relațiile cu alte autorități publice, cu persoanele fizice sau juridice române ori străine, precum și în justiție. Semnul distinctiv al primarului este o eșarfă

în culorile drapelului național al României, care va fi purtată, în mod obligatoriu, la solemnități, recepții, ceremonii publice și la celebrarea căsătoriilor.

Primarul îndeplinește următoarele categorii principale de atribuții:

- a)** atribuții exercitate în calitate de reprezentant al statului, în condițiile legii;
- b)** atribuții referitoare la relația cu consiliul local;
- c)** atribuții referitoare la bugetul local;
- d)** atribuții privind serviciile publice asigurate cetățenilor;
- e)** alte atribuții stabilite prin lege.

Primarul îndeplinește funcția de ofițer de stare civilă și de autoritate tutelară și asigură funcționarea serviciilor publice locale de profil, atribuții privind organizarea și desfășurarea alegerilor, referendumului și a recensământului. Primarul îndeplinește și alte atribuții stabilite prin lege.

În exercitarea atribuțiilor referitoare la relația cu consiliul local, primarul:

- a)** prezintă consiliului local, în primul trimestru, un raport anual privind starea economică, socială și de mediu a unității administrativ-teritoriale;
- b)** prezintă, la solicitarea consiliului local, alte rapoarte și informații;
- c)** elaborează proiectele de strategii privind starea economică, socială și de mediu a unității administrativ-teritoriale și le supune aprobării consiliului local.

În exercitarea atribuțiilor referitoare la bugetul local, primarul:

- a)** exercită funcția de ordonator principal de credite;
- b)** întocmește proiectul bugetului local și contul de încheiere a exercițiului bugetar și le supune spre aprobare consiliului local;
- c)** inițiază, în condițiile legii, negocieri pentru contractarea de împrumuturi și emiterea de titluri de valoare în numele unității administrativ-teritoriale;
- d)** verifică, prin compartimentele de specialitate, corecta înregistrare fiscală a contribuabililor la organul fiscal teritorial, atât a sediului social principal, cât și a sediului secundar.

În exercitarea atribuțiilor privind serviciile publice asigurate cetățenilor, primarul:

- a)** coordonează realizarea serviciilor publice de interes local prestate prin intermediul aparatului de specialitate sau prin intermediul organismelor prestatoare de servicii publice și de utilitate publică de interes local;
- b)** ia măsuri pentru prevenirea și, după caz, gestionarea situațiilor de urgență;
- c)** ia măsuri pentru organizarea executării și executarea în concret a activităților din domeniile prevăzute la lit. a)-d) de la atribuțiile consiliului local privind gestionarea serviciilor furnizate către cetățeni;

**d)** ia măsuri pentru asigurarea inventarierii, evidenței statistice, inspecției și controlului efectuării serviciilor publice de interes local prevăzute la art lit. a)-d) de la atribuțiile consiliului local privind gestionarea serviciilor furnizate către cetățeni, precum și a bunurilor din patrimoniul public și privat al unității administrativ-teritoriale;

**e)** numește, sancționează și dispune suspendarea, modificarea și încetarea raporturilor de serviciu sau, după caz, a raporturilor de muncă, în condițiile legii, pentru personalul din cadrul aparatului de specialitate, precum și pentru conducătorii instituțiilor și serviciilor publice de interes local;

**f)** asigură elaborarea planurilor urbanistice prevăzute de lege, le supune aprobării consiliului local și acționează pentru respectarea prevederilor acestora;

**g)** emite avizele, acordurile și autorizațiile date în competența sa prin lege și alte acte normative;

**h)** asigură realizarea lucrărilor și ia măsurile necesare conformării cu prevederile angajamentelor asumate în procesul de integrare europeană în domeniul protecției mediului și gospodăririi apelor pentru serviciile furnizate cetățenilor.

În exercitarea atribuțiilor sale primarul emite dispoziții cu caracter normativ sau individual. Acestea devin executorii numai după ce sunt aduse la cunoștință publică sau după ce au fost comunicate persoanelor interesate, după caz.

Mandatul primarului este de 4 ani și se exercită până la depunerea jurământului de către primarul nou-ales.

Primarul îndeplinește și alte atribuții prevăzute de lege sau de alte acte normative, precum și însărcinările date de consiliul local.

## **Secțiunea 5.4. - Serviciile publice deconcentrate**

La nivelul județului Vâlcea, pe lângă autoritățile administrației publice locale, funcționează o serie de servicii publice deconcentrate, subordonate direct sau indirect, unor ministere, agenții, inspectorate sau alte autorități publice centrale.

Aceste servicii deconcentrate funcționează în domeniile:

- agricultură și dezvoltare rurală;
- arhive naționale;
- cadastru și publicitate imobiliară;
- calitatea semințelor și a materialului săditor;
- concurență;
- consultanță agricolă;
- control și vămuire;
- cultură, culte și patrimoniul cultural național;
- educație;
- finanțe publice;
- formare profesională a adulților;
- mobilizare a economiei și pregătirea teritoriului pentru apărare;
- muncă;
- ocuparea forței de muncă;
- pensii;
- persoane cu handicap;
- plăți și intervenție pentru agricultură;
- prestații sociale;
- protecția consumatorilor;
- protecția mediului;
- regim silvic și de vânătoare;
- sanitar-veterinar și siguranța alimentelor;
- sănătate publică;
- siguranță publică;
- situații de urgență;
- statistică;
- tineret și sport.

Lista serviciilor publice din județ și datele de contact ale acestora sunt prezentate în Anexa V - Serviciile publice deconcentrate din județ.



## CAPITOLUL VI

### Căile de comunicație din județ

În sistemul economic și social general, transporturilor le revine un rol determinant, ele fiind indispensabile atât pentru desfășurarea normală a activității economice, cât și pentru satisfacerea nevoilor sociale ale membrilor societății.

Indiferent de lucrările care s-au realizat în ceea ce privește infrastructura drumurilor, rețeaua de drumuri clasate din județul Vâlcea, conform Hotărârii Guvernului nr.540/ 2000 privind aprobarea încadrării în categorii funcționale a drumurilor publice și a drumurilor de utilitate privată deschise circulației publice, cu modificările și completările ulterioare, însumează 2.266,4 km, din care:

- drumuri naționale în lungime de 533,9 km reprezentând 23,6% din totalul căilor clasate rutiere din județ;
- drumuri județene în lungime de 967,4 km reprezentând 42,7% din totalul căilor clasate rutiere din județ;
- drumuri comunale în lungime de 765,1 km reprezentând 33,7% din totalul căilor clasate rutiere din județ.

Din punct de vedere al tipurilor de îmbrăcămînți existente, rețeaua rutieră se prezintă astfel:

	<b>Lungimea (km)</b>	<b>% din total</b>
<b>TOTAL, din care:</b>	<b>2.266,4</b>	<b>100,0</b>
<b>I. - drumuri naționale, din acestea</b>	<b>533,896</b>	<b>23,6</b>
- cu îmbrăcăminte bituminoasă	400,887	75,1
- cu beton de ciment	93,948	17,6
- pietruit	39,061	7,3
<b>II. - drumuri județene, din acestea</b>	<b>967,427</b>	<b>42,7</b>
- cu îmbrăcăminte bituminoasă	641,179	66,4
- cu beton de ciment	85,155	8,8
- pietruit	183,292	18,9
- de pământ	57,801	5,9
<b>III. - drumuri comunale</b>	<b>765,096</b>	<b>33,7</b>
- cu îmbrăcăminte bituminoasă	196,435	25,7
- cu beton de ciment	5,035	0,6
- pietruit	345,487	45,2
- de pământ	218,139	28,5

Pe rețeaua rutieră clasată sunt inventariate 576 poduri în lungime totală de 18.608,92 ml, cu structuri din beton armat, mixte, metal și lemn, amplasate astfel:

	<b>Nr. buc.</b>	<b>Lungimea (ml)</b>	<b>% din total</b>
<b>TOTAL, din care:</b>	<b>576</b>	<b>18.608,92</b>	<b>100,0</b>
I. amplasate pe drumuri naționale, din acestea:	<b>181</b>	<b>8.308,05</b>	<b>44,6</b>
- din beton armat	169	7.918,65	95,3
- mixte	12	389,40	4,7
- din metal	0	0	0
II. amplasate pe drumuri județene, din acestea:	<b>283</b>	<b>7.644,00</b>	<b>41,1</b>
- din beton armat	273	7.199,20	94,2
- mixte	3	40,60	0,5
- din metal	1	250,00	3,3
- din lemn	6	154,20	2,0
III. amplasate pe drumuri comunale, din acestea:	<b>112</b>	<b>2.656,87</b>	<b>14,3</b>
- din beton armat	104	2.504,27	94,3
- din metal	3	66,00	2,5
- din lemn	5	86,60	3,2

În ceea ce privește rețeaua de cale ferată din județul Vâlcea, aceasta însumează 177,122 Km, din care:

- cale ferată simplă 150,820 km;
- cale ferată dublă 26,302 km.

Linia principală care leagă județul Vâlcea de județele Sibiu și Olt, în lungime de 121,337 km, străbate Valea Oltului, cea mai importantă zonă turistică a județului și implicit stațiunea balneoclimaterică Călimănești.

Linia Băbeni - Alunu, în lungime de 41,235 km, asigură legătura cu bazinul minier Berbești.

Linia de cale ferată Vâlcele - Râmnicu Vâlcea, în lungime totală de 39,50 km, din care pe raza județului Vâlcea - 14,55 km, este nefinalizată, aflându-se în stadiu avansat de degradare, fiind calamitată în proporție de peste 90%.

## CAPITOLUL VII

### Principalele instituții din domeniile educației, culturii, sănătății, asistenței sociale, presei, radioului și televiziunii

Județul Vâlcea, prin autoritățile administrației publice de la toate nivelurile, este circumscris în coordonatele Programului de Guvernare și promovează politica guvernamentală în domeniile educației, culturii, sănătății, asistenței sociale, prin instituțiile publice specializate în domeniile respective, de interes județean sau, după caz, local.

Sistemul de învățământ preuniversitar din județul Vâlcea, care este coordonat de Inspectoratul Școlar Județean Vâlcea, cuprindea la jumătatea anului 2010 un număr de:

- 315 grădinițe pentru preșcolari, din care 2 erau private;
- 98 de școli primare (cu clasele I-IV);
- 146 de școli generale (cu clasele I-VIII);
- 27 de unități pentru învățământul liceal (3 colegii naționale, 1 liceu de artă, colegii economice, tehnice și grupuri școlare pe diverse profiluri);
- 2 școli speciale.

Pentru activități extrașcolare există 1 Palat al Copiilor și Elevilor (în municipiul Râmnicu Vâlcea), 4 Cluburi ale Copiilor și Elevilor (în municipiul Drăgășani și în orașele Bălcești, Călimănești și Horezu) și 1 Club Sportiv Școlar (în municipiul Râmnicu Vâlcea).

Există, ca instituție separată de învățământ privat cu durata de studii de 3 ani, Școala Postliceală Sanitară FEG Vâlcea, organizată de către Filiala Vâlcea a Fundației Ecologice Green Iași, care are 5 specializări: asistent medical generalist, asistent de farmacie, asistent de balneofizioterapie, asistent de laborator și asistent de radiologie.

Celelalte școli postliceale sunt incluse în unele grupuri școlare.

Învățământul superior este prezent în județul Vâlcea prin filiale ale unor universități de stat sau private din alte orașe.

Universitatea „Spiru Haret” - Filiala Râmnicu Vâlcea, este o universitate privată organizată de către Fundația „România de Măine” și înființată prin Legea nr. 443/ 2002, ca persoană juridică de drept privat și de utilitate publică, parte a sistemului național de învățământ. În această filială funcționează două facultăți:

- Facultatea de Contabilitate și Finanțe, cu două domenii: „Contabilitate”, cu specializarea „Contabilitate și Informatică de Gestiune” (acreditată) și „Finanțe”, cu specializarea „Finanțe și bănci” (autorizată provizoriu),
- Facultatea de Drept și Administrație Publică, cu domeniul „Drept”, cu specializarea „Drept” (autorizată provizoriu).

Facultatea de Drept și Administrație Publică are numai învățământ de zi cu durata de studii de 4 ani, iar Facultatea de

Contabilitate și Finanțe are atât învățământ de zi, cât și învățământ cu frecvență redusă, ambele cu durata de studii de 3 ani (sistem Bologna).

Universitatea „Constantin Brâncoveanu” - Filiala Râmnicu Vâlcea, este o universitate privată înființată prin Legea nr. 242/ 2002, ca persoană juridică de drept privat și de utilitate publică, parte a sistemului național de învățământ. În această filială funcționează o singură facultate

- Facultatea de Management, Marketing în Afaceri Economice, acreditată, cu cinci domenii, fiecare având câte o specialitate, unele numai cu învățământ de zi, altele având și învățământ cu frecvență redusă, ambele cu durata de studii de 3 ani:
- „Management”, cu specializarea „Management” (învățământ de zi și învățământ cu frecvență redusă);
- „Contabilitate”, cu specializarea „Contabilitate și Informatică de Gestiune” (învățământ de zi și învățământ cu frecvență redusă);
- „Finanțe”, cu specializarea „Finanțe și bănci” (învățământ de zi);
- „Administrarea afacerilor”, cu specializarea „Economia comerțului, turismului și serviciilor” (învățământ de zi);
- „Științe administrative”, cu specializarea „Administrație publică” (învățământ de zi).

Universitatea din Pitești, universitate de stat, acreditată, are o filială în Râmnicu Vâlcea. În această filială funcționează două facultăți, ambele cu învățământ de zi, cu durata de studii de 3 ani:

- Facultatea de Litere, cu domeniul „Filologie”, specializarea „Română-engleză”, și
- Facultatea de Științe ale Educației, cu domeniul „Pedagogie”, cu specializarea „Pedagogia învățământului primar și preșcolar”.

Universitatea din Craiova, universitate de stat, acreditată, are în Râmnicu Vâlcea o filială numită „Centrul Universitar Râmnicu Vâlcea”, cu două facultăți:

- Facultatea de Agricultură, cu domeniul „Silvicultură”, specializarea „Silvicultură”, învățământ de zi cu durata de studii de 4 ani, și
- Facultatea de Economie și Administrarea Afacerilor, învățământ la distanță cu durata de studii de 3 ani, cu două domenii: „Management”, cu specializarea „Management”, și „Contabilitate”, cu specializarea „Contabilitate și Informatică de Gestiune”.

Universitatea din București, universitate de stat, acreditată, are în orașul Călimănești o filială a facultății sale de geografie - Facultatea de Geografia Turismului, învățământ de zi cu durata de studii de 3 ani.

Politica și strategia de dezvoltare în domeniul culturii se întemeiază pe prevederile Constituției României, ale Pactului internațional referitor la drepturile economice, sociale și culturale, precum și pe cele ale Declarației Universale a Drepturilor Omului, care stipulează că „Toate persoanele au dreptul să ia parte liber la viața culturală a comunității, să practice artele și să participe la progresul științific și la binefacerile acestuia”.

Coordonatele definatorii pentru cultură în unitățile administrativ-teritoriale (județ, municipii, orașe și comune) sunt:

- accesul liber și egal la informație;
- patrimoniul cultural național;
- creația culturală;
- consumul cultural;
- racordarea la cerințele societății românești și ale integrării europene.

Sub autoritatea Consiliului Județean Vâlcea funcționează șase instituții publice de cultură:

1. Biblioteca Județeană "Antim Ivireanul" Vâlcea, înființată la 1 noiembrie 1950, care, potrivit Legii bibliotecilor nr. 334/ 2002, republicată, cu modificările și completările ulterioare, îndeplinește și funcția de bibliotecă municipală pentru municipiul Râmnicu Vâlcea, reședința județului Vâlcea, și îndrumă metodologic bibliotecile publice din județ;

2. Centrul Județean de Conservare și Promovare a Culturii Tradiționale Vâlcea, înființat la 1 martie 1968, al cărui obiectiv fundamental este conservarea și promovarea tradițiilor și valorilor culturii populare, susținerea creației contemporane și îndrumarea metodologică a așezămintelor culturale din județ;

3. Muzeul Județean „Aurelian Sacerdoțeanu” Vâlcea, înființat în anul 1950 și actualmente organizat ca un mare complex muzeal, cu șapte unități muzeale, amplasate în cinci localități vâlcene:

- Muzeul de Istorie a Județului Vâlcea, cu sediul în municipiul Râmnicu Vâlcea;
- Muzeul de Artă, Râmnicu Vâlcea;
- Muzeul Satului Vâlcean, comuna Bujoreni;
- Casa Memorială „Anton Pann”, Râmnicu Vâlcea;
- Complexul Muzeal Măldărești, comuna Măldărești;
- Muzeul de Arheologie și Artă Bisericească „Gheorghe Petre-Govora”, Băile Govora;
- Colecția de Artă „Alexandru Bălinescu”, comuna Costești.

4. Memorialul „Nicolae Bălcescu”, din comuna Nicolae Bălcescu, situat în Conacul Bălceștilor, monument arhitectonic ridicat în anul 1824, care cuprinde colecții muzeale constând în valori memoriale, artă plastică și decorativă, documente, precum și birouri, un salon literar și alte încăperi interioare care refac atmosfera de epocă;

5. Teatrul "Anton Pann" Râmnicu Vâlcea, înființat în anul 1990 ca instituție publică de artă, având menirea socială și educațională de a prezenta spectacole cu scop educativ și de divertisment, cu înaltă miză artistică;

6. Școala Populară de Arte și Meserii Râmnicu Vâlcea, al cărui obiectiv principal îl constituie învățământul artistic, inițierea și cultivarea tinerilor în arte plastice, muzică vocală, instrumente muzicale, teatru și coregrafie.

În municipiul Râmnicu Vâlcea funcționează alte două instituții publice de cultură, Teatrul Municipal „Ariel” și Filarmonica „Ion Dumitrescu”, aflate sub autoritatea Consiliului Local al Municipiului Râmnicu Vâlcea.

În municipiul Drăgășani funcționează Muzeul Viei și Vinului, aflat sub autoritatea Consiliului Local al Municipiului Drăgășani, iar în cadrul Casei de Cultură „Constantin Brâncoveanu” din orașul Horezu, vestit centru al ceramicii tradiționale, există o Colecție de ceramică populară.

Accesul vâlcenilor la cultură se realizează și prin bibliotecile publice (județeană, municipală, orașenești, comunale), precum și prin casele de cultură și prin căminele culturale.

În județul Vâlcea există 88 de biblioteci publice:

- 1 județeană - Biblioteca Județeană „Antim Ivireanul” Vâlcea, care are și rol de bibliotecă municipală pentru Râmnicu Vâlcea;
- 1 municipală - Biblioteca Municipală „Gib Mihăescu” Drăgășani;
- 9 orașenești (Băbeni, Băile Govora, Băile Olănești, Bălcești, Berbești, Brezoi, Călimănești - Biblioteca Orașenească „A. E. Baconsky”, Horezu și Ocnele Mari - Biblioteca Orașenească „Vasile Militaru”);
- 77 comunale (comuna Orlești nu mai are bibliotecă, fiind distrusă de un incendiu în anul 1998).

În județul Vâlcea există 8 case de cultură: 7 în orașele Băbeni, Băile Govora, Bălcești, Brezoi (sediul este neutilizabil, în urma incendiului din anul 2000), Călimănești, Horezu și Ocnele Mari și 1 în comuna Slătioara. Nu au Casă de Cultură orașele Berbești și Băile Olănești, precum și municipiul Drăgășani (imobilul a fost retrocedat proprietarului).

În mediul rural vâlcean există 132 de cămine culturale. Nu au Cămin Cultural următoarele 7 comune: Amărăști, Dănicei, Lăcusteni, Livezi, Măciuca, Milcoiu și Pesceana.

În județul Vâlcea mai funcționează doar două cinematografe: Cinema „Ostroveni” din municipiul Râmnicu Vâlcea și Cinema „Mioritza” din orașul Horezu.

Serviciile de sănătate se realizează prin intermediul unităților sanitare, aflate sub autoritatea Consiliului Județean Vâlcea sau a consiliilor locale.

Rețeaua de unități sanitare din județul Vâlcea este formată din:

- 10 spitale (8 în sistemul public, 2 private);
- 12 policlinici (1 în sistemul public - Policlinica cu Plată Râmnicu Vâlcea, cele 8 foste policlinici din sistemul public sunt denumite „ambulatorii integrate ale spitalelor”, făcând parte din cele 8 spitale din sistemul public, și 11 private);
- 4 dispensare teritoriale TBC;
- 1 Centru de Sănătate (în comuna Sinești);

- 224 de cabinete medicale individuale ale medicilor de familie (215 în sistemul public, 9 private);
- 176 de cabinete medicale de specialitate (10 în sistemul public, 166 private);
- 189 de cabinete stomatologice individuale (28 în sistemul public, 161 private);
- 96 de farmacii (9 cu circuit închis - ale spitalelor, 87 private);
- 40 de laboratoare de analize medicale (26 în sistemul public, 14 private).

Sub autoritatea Consiliului Județean Vâlcea funcționează patru unități sanitare:

- Spitalul Județean de Urgență Râmnicu Vâlcea;
- Spitalul de Obstetrică-Ginecologie Râmnicu Vâlcea;
- Spitalul de Pneumoftiziologie „Constantin Anastasatu” Mihăești;
- Spitalul de Psihiatrie Drăgoești.

Serviciile publice de asistență socială în județul Vâlcea se realizează prin:

- Direcția Generală pentru Asistență Socială și Protecție a Copilului Vâlcea, instituție publică înființată prin hotărâre a Consiliului Județean Vâlcea, funcționând sub autoritatea acestuia;
- direcții, servicii, birouri, compartimente, asistenți sociali sau persoane care au și atribuții de asistent social din cadrul primăriilor;
- Agenția Județeană de Prestații Sociale Vâlcea - serviciu public deconcentrat al Ministerului Muncii, Familiei și Protecției Sociale.

Aceste instituții realizează la nivel județean măsurile de asistență socială în domeniul protecției copilului, familiei, persoanelor singure, persoanelor vârstnice, persoanelor cu handicap, oricăror persoane aflate în nevoie.

Rețeaua de presă scrisă și audiovizuală vâlceană este foarte dezvoltată comparativ cu alte județe, chiar și cu cele cu o populație mai mare decât a județului nostru.

Presa scrisă este reprezentată prin următoarele publicații cotidiene (unele numai online) și săptămânale:

- cotidienele „Curierul de Vâlcea” (primul ziar privat din România postdecembristă, înființat la 19 ianuarie 1990; cinci apariții pe săptămână, luni-vineri); „Curierul de Râmnic” (cinci apariții pe săptămână, luni-vineri), „Info Puls” (cinci apariții pe săptămână, luni-vineri); „Monitorul de Vâlcea” (cinci apariții pe săptămână, luni-vineri); „Viața Vâlcii” (șase apariții pe săptămână, luni-sâmbătă); „Ediție Specială de Oltenia” (regional din Craiova, cu subredacție în Râmnicu Vâlcea; șase apariții pe săptămână, luni-sâmbătă); „Gazeta de Sud” (regional din Craiova, cu subredacție în Râmnicu Vâlcea; șase apariții pe săptămână, luni-sâmbătă); „Adevărul de seară” (ediția locală Râmnicu Vâlcea; șapte apariții pe săptămână - se distribuie gratuit);

- cotidienele online „Criterii politice” ([www.criterii.ro](http://www.criterii.ro)); „Ecran vâlcean” ([www.ecranvalcean.ro](http://www.ecranvalcean.ro)); „EuroVâlcea” ([www.eurovalcea.ro](http://www.eurovalcea.ro)); „Observator de Vâlcea” ([www.observatordevalcea.ro](http://www.observatordevalcea.ro)); „Vâlcea news” ([www.valcea-news.ro](http://www.valcea-news.ro));

- săptămânalele „Impact real” (apare luna); „Indiscret în Oltenia” (regional, apare luna); „Jurnal vâlcean” (apare luna); „Mesagerul de Vâlcea” (apare vinerea); „PRO Expres de Drăgășani” (apare luna); „Publi AS” (apare luna); „Sport Expres” (apare marțea);

- bisăptămânalele „Arena vâlceană” (apare marțea și vinerea); „Vocea Vâlcii” (apare luna și joia); „Ziarul de Vâlcea” (apare luna și joia).

Menționăm și existența a trei publicații locale lunare (revistă, format A4): „Viața galicenilor” (comuna Galicea); „Repere amărăștene” (comuna Amărăști); „Jurnal de Vocești” (comuna Vocești).

Revistele culturale sunt reprezentate de următoarele publicații: „Povestea vorbeii” (trimestrială, editată de către Societatea Culturală „Anton Pann” Râmnicu Vâlcea); „Forum V” (trimestrială, editată de către Forumul Cultural al Râmnicului); „Cultura vâlceană” (lunară, editată de către Asociația Culturală ECOSTAR 21 Râmnicu Vâlcea și Editura INTOL-PRESS Râmnicu Vâlcea); „Semn” (trimestrială, editată de către SC „CEVIS” S.R.L. Râmnicu Vâlcea); „Țânțarul” (trimestrială, editată de către Clubul Umoriștilor Vâlceni); „Biblioteca vâlceană” (semestrială, editată de către Biblioteca Județeană „Antim Ivireanul” Vâlcea); „Dokiana” (anuală, editată de către Fundația „Dokiana” Sutești).

Revistele științifice sunt reprezentate de următoarele publicații: „Studii vâlcene” (anuală, profil enciclopedic, editată de către Forumul Cultural al Râmnicului); „Buridava” (anuală, profil de istorie, arheologie, etnografie și artă, editată de către Muzeul Județean „Aurelian Sacerdoțeanu” Vâlcea).

Revistele religioase sunt reprezentate de următoarele publicații: „Renașterea” (trimestrială, profil teologic, editată de către Arhiepiscopia Râmnicului); „Lumina Lumii” (anuală, profil teologic și cultural, editată de către Fundația Culturală „Sfântul Antim Ivireanul” Râmnicu Vâlcea).

Radiourile locale din județul Vâlcea sunt:

- „Etalon”, Râmnicu Vâlcea;
- „Vâlcea 1”, Râmnicu Vâlcea;
- „Vâlcea 2”, Horezu;
- „Vâlcea 3”, Drăgășani;
- „Vâlcea 4”, Bălcești;
- „Metronom GX”, Râmnicu Vâlcea.

Televiziunile locale din județul Vâlcea sunt:

- TV „Etalon”, Râmnicu Vâlcea;
- TV „Vâlcea 1”, Râmnicu Vâlcea;
- TV „Vâlcea 2”, Horezu;
- TV „Vâlcea 3”, Drăgășani;
- „VTV”, Râmnicu Vâlcea (televiziune regională).



## **CAPITOLUL VIII**

### **Principalele funcțiuni economice ale județului**

În exercitarea competențelor sale, Consiliul Județean Vâlcea are atribuții privind dezvoltarea economico-socială a județului, sens în care adoptă strategiile, prognozele și programele de dezvoltare economico-socială a județului sau a unor zone din cuprinsul acestuia, elaborate pe diferite domenii de activitate.

Județul Vâlcea, ca unitate administrativ-teritorială este parte componentă a structurilor regionale, făcând parte din Regiunea Sud-Vest Oltenia, și, respectiv, parte componentă a structurii economiei naționale care desemnează totalitatea elementelor ei componente (sfere, ramuri și subramuri de producție, tipuri de tehnologie, unități administrativ-teritoriale), relațiile multiple dintre acestea, cât și aspectele calitative ale entității supuse structurării.

Structura și repartizarea activităților economice la nivelul județului Vâlcea este determinată, în mare parte, de resursele naturale, tradiția în prelucrarea acestora, facilitățile tehnologice, capital, dar și de sistemul de prețuri și de funcționare a mecanismelor pieței.

Astfel, rețeaua hidrologică, alături de configurația reliefului, conferă județului Vâlcea un rol energetic principal în România prin exploatarea potențialului apelor curgătoare care traversează unitatea administrativ-teritorială, fiind distribuită uniform pe toată suprafața județului.

Oltul, unul dintre cele mai mari râuri din România, străbate județul Vâlcea pe o lungime de 130 km, de la nord la sud, adunând apele a numeroși afluenți: Lotrul, Olăneștiul, Topologul, Oltețul, Luncavățul, Bistrița.

Pe teritoriul județului Vâlcea, potențialul râului Lotru este pus în valoare prin realizarea derivației principale formată din barajul Vidra, a unei rețele de captări și aducțiuni secundare, a patru baraje în arc (Galbenul, Petrimanul, Jidoaia, Balindru), a trei stații de pompare și, în cele din urmă, a celor trei centrale: Ciunget (510 MW), printre cele mai mari din România, Malaia (18 MW) și Brădișor (115 MW).

În anul 1970 s-a demarat amenajarea râului Olt prin realizarea unei succesiuni de lacuri de acumulare ecologice, fiecare treaptă cuprinzând câte un baraj-stăvilă din beton, o centrală baraj echipată cu câte două turbine Kaplan, un baraj nedeversor din pământ și diguri longitudinale ce conturează lacuri de acumulare.

Datorită potențialului mare al rețelei hidrologice reprezentant printr-un debit puternic al apelor, activitatea energetică este într-o continuă dezvoltare pe principali afluenții ai Oltului, existând propuneri

pentru realizarea lucrărilor hidrografice în vederea măririi capacității energetice produse.

Bogăția izvoarelor de ape minerale care abundă unele zone geografice ale unității administrativ-teritoriale și peisajul pitoresc au dus de-a lungul timpului la dezvoltarea unor stațiuni balneoclimaterice de renume, care integrează județul Vâlcea în ansamblul turismului național și internațional:

1. Băile Olănești;
2. Băile Govora;
3. Călimănești-Căciulata;
4. Ocnele Mari;

Mai nou, având în vedere cantitățile mari de minereu de sare existente în subsolul zonei Ocnele Mari, această stațiune balneoclimaterică beneficiază, în prezent de o salină pentru ameliorarea bolilor care afectează căile respiratorii și care constituie un factor important de dezvoltare economico-socială a respectivei unități administrativ-teritoriale prin crearea de noi locuri de muncă și divertisment.

Turismul montan beneficiază de condiții deosebite de cazare și petrecere a vacanțelor în stațiunile de acum celebre, Voineasa și Vidra, având în vedere faptul că zona montană, care reprezintă 1/3 din suprafața județului, oferă atracții formidabile: chei, cascade, peșteri, peste 80 de trasee marcate și întreținute, posibilitatea practicării alpinismului, schiului, pescuitului și a vânătorii sportive, precum și numeroase puncte de belvedere.

Datorită zonei montane, cu numeroasele ei resurse naturale, în ultima vreme în județul Vâlcea s-a dezvoltat și turismul rural sau agroturismul prin construirea mai multor pensiuni turistice menite să exploateze peisagistica reliefului și oportunitățile de vizitare a monumentelor istorice, unele dintre ele fiind incluse în patrimoniul UNESCO.

În dezvoltarea turismului, un rol important îl au și mănăstirile, monumente istorice, care se află amplasate pe teritoriul județului Vâlcea. Dintre acestea, cele mai frumoase și reprezentative pentru perioada în care au fost construite sunt: Mănăstirea Cozia; Mănăstirea Turnu; Mănăstirea dintr-un Lemn; Mănăstirea Hurezi, Mănăstirea Arnota, Mănăstirea Bistrița etc.

Principalele capacități de producție diversificate din sectorul secundar și terțiar, precum și din agricultură sunt asigurate prin:

#### **1. industria minieră prin exploatarea bogățiilor solului:**

- cărbune (Berbești, Alunu, Copăceni);
- sare (Ocnele Mari);
- calcar (în bazinul Costești-Bistrița);
- pegmatite cu cuarț, feldspat și mică (zona Voineasa);
- țigeti și gaze naturale (Băbeni, Mădulari, Făurești).

## **2.industria prelucrătoare:**

- producția produselor chimice de bază;
- producția produselor metalice;
- producția produselor alimentare de bază;
- producția, prelucrarea și conservarea cărnii;
- producția și prelucrarea laptei și a produselor lactate;
- fabricarea produselor de morărit și panificație;
- producția și prelucrarea lemnului;
- producția de mobilier;
- producția băuturilor și a tutunului;
- producția pielăriei și a încălțămintei;
- producția confecțiilor.

**3.construcții civile și industriale** - asigurată prin prezența a numeroase firme de distribuție a materialelor de construcții și de construcții. În județul Vâlcea sectorul terțiar este asigurat dezvoltarea firmelor în domenii ca:

- transportul;
- comerțul;
- telecomunicațiile;
- servicii financiar bancare și de asigurare;
- servicii de furnizare a agentului termic.

**4.agricultura** - fondul funciar agricol al județului Vâlcea este de 247,071 ha, din care:

- arabil            87.986 ha;
- pășuni         108.951 ha;
- fânețe          30.934 ha;
- pomi            14.132 ha;
- vie              4.068 ha.

În acest domeniu funcționează unități cu profil de:

- îmbunătățiri funciare (irigații, desecări, amenajări C.E.S, împăduriri și amenajamente silvice);
- parcuri de tractoare și mașini agricole;
- ferme cu efectivele de animale: bovine, ovine, caprine, porcine, păsări etc.

## **CAPITOLUL IX**

### **Domeniul public și privat al județului**

#### **Secțiunea 9.1. - Componenta domeniului public și privat al județului**

Potrivit prevederilor Legii nr. 213/ 1998 privind proprietatea publică și regimul juridic al acesteia, cu modificările și completările ulterioare, coroborate cu cele ale Anexei 1 la Hotărârea Guvernului nr. 548/ 1999 privind aprobarea Normelor tehnice pentru întocmirea inventarului bunurilor care alcătuiesc domeniul public al comunelor, orașelor, municipiilor și județelor, domeniul public județean este alcătuit din următoarele bunuri:

**1.** drumurile județene, incluzând tunelele, viaductele, podurile, podețele și alte lucrări de artă, precum și zonele de protecție a acestora;

**2.** terenurile și clădirile în care își desfășoară activitatea consiliul județean și aparatul de specialitate al acestuia, precum și instituțiile publice de interes județean, cum sunt: teatre, case de cultură, biblioteci, muzee, spitale, policlinici, cămine de copii, de bătrâni și pentru persoane cu handicap și alte asemenea bunuri, care nu au fost declarate de uz sau de interes public național sau local;

**3.** sistemele de alimentare cu apă care deserveșc sau se află pe teritoriul a două sau mai multe localități din județ, cu terenurile aferente:

- stațiile de captare a apei din izvoare, drenuri, puțuri, râuri, lacuri naturale, lacuri de acumulare;
- stațiile zonale de tratare a apei;
- stațiile zonale de pompare și repompare a apei;
- rezervoarele zonale de înmagazinare a apei;
- castelele zonale de apă;
- conductele de aducțiune și distribuție a apei până la limita proprietății consumatorilor.

**4.** sistemele de canalizare și epurare a apelor uzate, care deserveșc sau se află pe teritoriul a două sau mai multe localități din județ, cu terenurile aferente:

- colectoarele și rețelele de canalizare de la limita proprietății evacuatorilor până la stațiile zonale de epurare a apelor uzate;
- stațiile zonale de pompare și repompare a apelor uzate;
- bazinele zonale de retenție a apelor uzate;
- stațiile zonale de epurare a apelor uzate, inclusiv terenurile de deshidratare a nămolurilor;
- colectoarele de evacuare și gurile de vărsare a apelor epurate în receptor.

**5.** sistemele de alimentare cu energie termică ce deserveșc sau se află pe teritoriul a două sau mai multe localități din județ, cu terenurile aferente:

- rețelele zonale de transport și distribuție a energiei termice până la limita proprietății consumatorilor;
- punctele termice zonale;
- construcțiile și instalațiile auxiliare zonale.

6. sistemele de salubritate și gestionare a deșeurilor, care deserveșc sau se află pe teritoriul a două sau mai multe localități din județ, cu teritoriile aferente:

- punctele de colectare zonale și depozitele zonale de deșeuri;
- construcțiile și terenurile special amenajate, destinate sortării, tratării, valorificării și incinerării zonale a deșeurilor.

De asemenea, din domeniul public județean fac parte și terenurile și clădirile în care își desfășoară activitatea unitățile de învățământ special de stat, potrivit Ordonanței de Urgență a Guvernului nr. 206/ 2000 pentru modificarea și completarea Legii Învățământului nr. 84/ 1995.

În ceea ce privește domeniul privat al județului Vâlcea, precizăm că potrivit prevederilor Legii nr. 213/ 1998 privind proprietatea publică și regimul juridic al acesteia, cu modificările și completările ulterioare, acesta este format din bunurile care nu fac parte din domeniul public și care nu sunt declarate de utilitate publică. De asemenea, conform prevederilor aceluiași act normativ fac parte din domeniul privat al județului Vâlcea și bunurile dobândite de stat în perioada 6 martie 1945 - 22 decembrie 1989, dacă au intrat în proprietatea statului în temeiul unui titlu valabil, cu respectarea Constituției, a tratatelor internaționale la care România era parte și a legilor în vigoare la data preluării lor de către stat.

Domeniul public al județului Vâlcea a fost inventariat în conformitate cu Legea nr. 213/ 1998 și cu Hotărârea Guvernului nr. 548/ 1999.

Inventarele astfel însușite s-au centralizat de compartimentul de specialitate din cadrul aparatului de specialitate al consiliului județean.

Inventarul bunurilor care alcătuiesc domeniul public al județului Vâlcea a fost însușit prin Hotărârea Consiliului Județean Vâlcea 103/ 21.12.1999 și atestat prin Hotărârea Guvernului nr. 1.362/ 2001.

În timp, inventarul bunurilor care aparțin domeniului public al județului Vâlcea a suferit modificări și completări în corelare cu necesitățile județului și cu adaptarea la noile cerințe corespunzătoare calității de stat membru al Uniunii Europene.

## **Secțiunea 9.2. - Administrarea domeniului public și privat al județului**

Potrivit prevederilor Legii administrației publice locale nr. 215/2001, republicată, cu modificările și completările ulterioare, Consiliul Județean Vâlcea îndeplinește și atribuții privind gestionarea patrimoniului județului în exercitarea cărora:

**a)** hotărăște darea în administrare, concesiunea sau închirierea bunurilor proprietate publică a județului, după caz, precum și a serviciilor publice de interes județean, în condițiile legii;

**b)** hotărăște vânzarea, concesiunea sau închirierea bunurilor proprietate privată a județului, după caz, în condițiile legii;

Constituie patrimoniu al județului Vâlcea bunurile mobile și imobile care aparțin domeniului public al județului Vâlcea, domeniului privat al acestuia, precum și drepturile și obligațiile cu caracter patrimonial.

Aparțin domeniului public de interes județean bunurile care, potrivit legii sau prin natura lor, sunt de uz sau de interes public și nu sunt declarate prin lege de uz sau de interes public național. Bunurile ce fac parte din domeniul public sunt inalienabile, imprescriptibile și insesizabile.

Bunurile ce fac parte din domeniul privat sunt supuse dispozițiilor de drept comun, dacă prin lege nu se prevede altfel.

Donațiile și legatele cu sarcini pot fi acceptate numai cu aprobarea consiliului județean, cu votul majorității consilierilor județeni în funcție.

Toate bunurile aparținând județului Vâlcea sunt supuse inventarierii anuale. Consiliului Județean Vâlcea i se prezintă anual de către președintele, un raport asupra situației gestionării bunurilor.

Consiliul Județean poate hotărî ca bunurile ce aparțin domeniului public sau privat de interes județean să fie date în administrarea regiilor autonome și instituțiilor publice, să fie concesionate ori să fie închiriate. Acesta hotărăște și cu privire la cumpărarea unor bunuri ori la vânzarea bunurilor ce fac parte din domeniul privat de interes județean, în condițiile legii. Vânzarea, concesiunea și închirierea se fac prin licitație publică, organizată în condițiile legii.

Consiliul Județean Vâlcea poate da în folosință gratuită, pe termen limitat, bunuri mobile și imobile proprietate publică sau privată județeană, persoanelor juridice fără scop lucrativ, care desfășoară activitate de binefacere sau de utilitate publică ori serviciilor publice.

Concesiunea bunurilor proprietate publică sau privată a județului, precum și a serviciilor publice de interes județean se face potrivit dispozițiilor Ordonanței de Urgență a Guvernului nr. 54/2006

privind regimul contractelor de concesiune de bunuri proprietate publică, cu modificările și completările ulterioare.

Administrarea bunurilor proprietate publică sau privată a județului se face de către Consiliul Județean Vâlcea sau instituțiile publice și regiile aflate sub autoritatea acestuia.

În acest sens, a fost înființată și s-a actualizat în format electronic o bază de date, cuprinzând toate bunurile care aparțin domeniului public și privat al județului și al unităților administrativ-teritoriale.

Baza de date constituită în acest scop cuprinde elemente de identificare complete ale bunurilor (denumire, adresă, vecinătăți, suprafață construită, suprafață construită desfășurată, regim de înălțime, sistem constructiv, suprafață de teren aferent, valoarea de inventar, anul punerii în funcțiune, regimul juridic).

### **Secțiunea 9.3. - Atribuirea sau schimbarea de denumiri pentru instituțiile publice și obiectivele de interes județean**

Potrivit prevederilor Legii administrației publice locale nr. 215/2001, republicată, cu modificările și completările ulterioare, Consiliul Județean Vâlcea îndeplinește și atribuții privind gestionarea patrimoniului județului în exercitarea cărora atribuie, în condițiile legii, denumiri de obiective de interes județean.

În temeiul Ordonanței Guvernului nr. 63/2002 privind atribuirea sau schimbarea de denumiri, cu modificările și completările ulterioare, atribuirea sau schimbarea de denumiri pentru unități administrativ-teritoriale, precum și pentru sate, localități componente ale municipiilor și orașelor, stațiuni balneoclimaterice și stațiuni turistice se face prin lege.

Atribuirea sau schimbarea de denumiri, altele decât cele prevăzute mai sus, se face de către:

- a)** Guvern, prin hotărâre, pentru instituții publice și obiective de interes național;
- b)** autoritățile administrației publice centrale, pentru obiective și instituții publice pe care le înființează, precum și pentru cele care se află în subordinea acestora;
- c)** consiliile județene, prin hotărâre, pentru instituțiile publice și obiectivele de interes județean, cu avizul consiliului local pe al cărui teritoriu administrativ sunt amplasate instituțiile și obiectivele în cauză;
- d)** consiliile locale, prin hotărâre, pentru parcuri, piețe, oboare, cartiere, străzi, stații ale mijloacelor de transport în comun, precum și pentru obiective și instituții de interes local aflate în subordinea lor.

Proiectele de hotărâri ale consiliului județean sau ale consiliilor locale, având ca obiect atribuirea ca denumire a unor nume de personalități ori evenimente istorice, politice, culturale sau de orice altă natură ori schimbarea unor astfel de denumiri, vor putea fi adoptate numai după ce au fost analizate și avizate de comisia de atribuire de denumiri județeană.

Comisia de atribuire de denumiri este formată din 5 membri, specialiști din domeniile istoriei, etnografiei, geografiei, lingvisticii sau artei, din care un președinte și un vicepreședinte.

Componenta nominală a comisiei de atribuire de denumiri se stabilește prin ordin al prefectului, iar hotărârile acesteia se adoptă prin consens.



## **CAPITOLUL X**

### **Partidele politice și sindicatele din județ**

#### **Secțiunea 10.1. - Partidele politice**

Partidele politice sunt asociații cu caracter politic ale cetățenilor români cu drept de vot, care participă în mod liber la formarea și exercitarea voinței lor politice, îndeplinind o misiune publică garantată de Constituție. Ele sunt persoane juridice de drept public.

Prin activitatea lor, partidele politice promovează valorile și interesele naționale, pluralismul politic, contribuie la formarea opiniei publice, participă cu candidați în alegeri și la constituirea unor autorități publice și stimulează participarea cetățenilor la scrutine, potrivit legii.

Pot funcționa ca partide politice numai asociațiile cu caracter politic, constituite potrivit legii, și care militează pentru respectarea suveranității naționale, a independenței și a unității statului, a integrității teritoriale, a ordinii de drept și a principiilor democrației constituționale.

Sunt interzise partidele politice care, prin statutul, programele, propaganda de idei ori prin alte activități pe care le organizează, încalcă prevederile art. 30 alin. (7), ale art. 40 alin. (2) sau (4) din Constituție.

Este interzisă afilierea partidelor politice la organizații din străinătate, dacă această afiliere încalcă valorile prevăzute mai sus.

Partidele politice nu pot organiza activități militare sau paramilitare și nici alte activități interzise de lege.

Partidele politice se organizează și funcționează după criteriul administrativ-teritorial.

Sunt interzise constituirea de structuri ale partidelor politice după criteriul locului de muncă, precum și desfășurarea de activități politice la nivelul agenților economici și al instituțiilor publice.

Desfășurarea de activități politice la nivelul agenților economici sau al instituțiilor publice este permisă, cu acordul acestora, numai în campania electorală, în condițiile legii.

În cadrul organizațiilor teritoriale, partidele politice își pot organiza structuri care se vor ocupa de problemele specifice unei anumite categorii sociale sau profesionale.

Fiecare partid politic trebuie să aibă denumire integrală, denumire prescurtată și semn permanent proprii. Denumirea integrală, denumirea prescurtată și semnul permanent trebuie să se deosebească clar de cele ale partidelor anterior înregistrate, fiind interzisă utilizarea acelorași simboluri grafice, oricare ar fi figura geometrică în care sunt încadrate. Aceste prevederi se aplică și alianțelor politice, în mod corespunzător.

Denumirea integrală și denumirea prescurtată, precum și semnul permanent nu pot reproduce sau combina simbolurile naționale

ale statului român, ale altor state, ale organismelor internaționale ori ale cultelor religioase. Fac excepție partidele politice care sunt membre ale unor organizații politice internaționale, acestea putând utiliza însemnul organizației respective, ca atare sau într-o combinație specifică.

Semnul permanent poate fi schimbat cu cel puțin 6 luni înainte de data alegerilor, de către organele competente ale partidului, conform statutului și cu respectarea prevederilor art. 25 și 26 din Legea nr. 14/2003 a partidelor politice.

În județul Vâlcea funcționau la jumătatea anului 2010 organizații teritoriale ale următoarelor partide politice înscrise în Registrul Partidelor Politice, ținut de către Tribunalul București, care au sediu în Râmnicu Vâlcea: Partidul Democrat-Liberal (PD-L), Partidul Social Democrat (PSD), Partidul Național Liberal (PNL), Partidul Conservator (PC), Partidul România Mare (PRM), Partidul Național Țărănesc Creștin Democrat (PNȚCD), Partidul Noua Generație - Creștin Democrat (PNG-CD), Partidul Alianța Socialistă (PAS) și Uniunea Națională pentru Progresul României (UNPR).

În Registrul Partidelor Politice mai figurau următoarele partide, cu filială în județul Vâlcea, dar care nu au sediu în municipiul Râmnicu Vâlcea: Partidul Social Democrat „Constantin Titel Petrescu” (PSD-CTP), Partidul Socialist Român (PSR), Partidul Popular și al Protecției Sociale (PPPS), Partidul Verde (PV), Partidul Popular din România (PPR) și Partidul Ecologist Român (PER).

## **Secțiunea 10.2. - Sindicatele**

Marile confederații sindicale sunt reprezentate în județul Vâlcea în mai toate domeniile de activitate, promovând interesele profesionale, economice, sociale, culturale și sportive ale membrilor lor, în vederea apărării drepturilor acestora, prevăzute în legislația națională, în pactele, tratatele și convențiile internaționale la care România este parte, precum și în contractele colective de muncă.

Organizațiile sindicale sunt independente față de autoritățile publice, față de partidele politice și față de patronate și sunt organizate și funcționează în conformitate cu prevederile Legii sindicatelor nr. 54/2003.

Principalele filiale (uniuni sindicale teritoriale) din județul Vâlcea ale confederațiilor sindicale, reprezentative la nivel național, sunt: Uniunea Sindicală Teritorială Vâlcea a Confederației Naționale a Sindicatelor Libere din România - „Frăția” (CNSLR-„Frăția”), Uniunea Sindicală Teritorială a Confederației Naționale Sindicale „Cartel Alfa” (CNS „Cartel Alfa”), Uniunea Sindicală Teritorială a Confederației Sindicatelor Democratice din România (CSDR), Uniunea Sindicală Teritorială a Confederației Sindicale Naționale „Meridian” (CSN „Meridian”) și Uniunea Sindicală Teritorială a Blocului Național Sindical (BNS).

Președinții acestor uniuni sindicale teritoriale sunt membri de drept în Comisia de Dialog Social, constituită la nivelul județului în temeiul art. 1 din Hotărârea Guvernului nr. 369/ 2009 privind constituirea și funcționarea comisiilor de dialog social la nivelul administrației publice centrale și la nivel teritorial, cu modificările și completările ulterioare.

Activitatea Comisiei de Dialog Social are caracter consultativ și vizează, în special asigurarea unor relații de parteneriat social, între administrație, patronat și sindicate, care să permită o informare reciprocă permanentă asupra problemelor de interes al administrației sau al partenerilor sociali.

De asemenea, prin intermediul acestei comisii se asigură consultarea partenerilor sociali asupra inițiativelor legislative sau de altă natură, cu caracter economico-social.

## **CAPITOLUL XI**

### **Asocierea județului Vâlcea cu celelalte autorități publice locale din județ, cu persoane juridice române sau străine, cu organizații neguvernamentale și cu alți parteneri sociali**

Potrivit prevederilor Legii administrației publice locale nr. 215/2001, republicată, cu modificările și completările ulterioare, Consiliul Județean Vâlcea îndeplinește și atribuții privind cooperarea interinstituțională în exercitarea cărora hotărăște, în condițiile legii, cooperarea sau asocierea cu persoane juridice române ori străine, inclusiv cu parteneri din societatea civilă, în vederea finanțării și realizării în comun a unor acțiuni, lucrări, servicii sau proiecte de interes public județean.

Asocierile județului Vâlcea s-au realizat cu precădere în vederea elaborării, promovării și implementării unor proiecte, în special proiecte cu finanțare nerambursabilă. Prin urmare, caracterul omogen sau eterogen și componența parteneriatelor a fost dictată de eligibilitatea acestora, potrivit prevederilor Ghidurilor Solicitantului pentru oportunitățile de finanțare vizate.

Se poate observa că județul Vâlcea a încheiat parteneriate cu autorități publice centrale și locale, cu organizații neguvernamentale, cu instituții de învățământ, operatori economici și alți parteneri sociali.

Din analiza ponderii tipurilor de parteneriate, se poate observa că predomină parteneriatele cu autoritățile publice locale, însă și numărul de parteneriate cu organizații neguvernamentale este semnificativ.

Asocierile aprobate de Consiliul Județean Vâlcea sunt prezentate Anexa VI - Lista Hotărârilor Consiliului Județean Vâlcea privind asocierea județului Vâlcea cu alte autorități publice locale, cu persoane juridice române sau străine, cu organizații neguvernamentale și cu alți parteneri sociali.

De asemenea, Consiliul Județean Vâlcea promovează o politică de realizare a unor acțiuni în colaborare cu alte entități juridice fără adoptarea unor hotărâri de asociere.

## **CAPITOLUL XII**

### **Asocierea județului Vâlcea cu alte autorități ale administrației publice locale din țară sau din străinătate și aderarea la asociații naționale și internaționale**

Potrivit prevederilor Legii administrației publice locale nr. 215/2001, republicată, cu modificările și completările ulterioare, Consiliul Județean Vâlcea îndeplinește și atribuții privind cooperarea interinstituțională în exercitarea căroră:

- a)** hotărăște, în condițiile legii, înfrățirea județului cu unități administrativ-teritoriale din alte țări;
- b)** hotărăște, în condițiile legii, cooperarea sau asocierea cu alte unități administrativ-teritoriale din țară ori din străinătate, precum și aderarea la asociații naționale și internaționale ale autorităților administrației publice locale, în vederea promovării unor interese comune.

Consiliul Județean Vâlcea nu este înfrățit cu nicio unitate administrativ-teritorială din străinătate, însă a adoptat următoarele hotărâri de asociere și/ sau de aderare:

- 1.** Hotărârea Consiliului Județean Vâlcea nr. 3/ 20.04.1994 privind aderarea județului Vâlcea la Adunarea Regiunilor Europei;
- 2.** Hotărârea Consiliului Județean Vâlcea nr. 56/ 1997 privind înscrierea Consiliului Județean Vâlcea ca membru fondator în Asociația Județelor de Munte din România;
- 3.** Hotărârea Consiliului Județean Vâlcea nr. 105/ 1998 privind aderarea Consiliului Județean Vâlcea la Confederația Națională a Aleșilor Locali din România;
- 4.** Hotărârea Consiliului Județean Vâlcea nr. 121/ 15.10.1998 privind aprobarea includerii județului Vâlcea în Regiunea de Dezvoltare Regională Sud-Vest Oltenia;
- 5.** Hotărârea Consiliului Județean Vâlcea nr. 97/ 1999 privind aderarea Consiliului Județean Vâlcea la Uniunea Națională a Consiliilor Județene din România;
- 6.** Hotărârea Consiliului Județean Vâlcea nr. 21/ 19.03.2003 privind asocierea Consiliului Județean Vâlcea cu Consilii Locale din județul Vâlcea în Asociația „VAL-GAZ VÂLCEA”, în vederea realizării în comun a obiectivului de investiții pentru înființări distribuții gaze naturale;
- 7.** Hotărârea Consiliului Județean Vâlcea nr. 171/ 31.10.2007 privind asocierea Județului Vâlcea cu Municipiile, Orașele și Comunele din județul Vâlcea, în vederea înființării Asociației de Dezvoltare Intercomunitară Vâlcea;
- 8.** Hotărârea Consiliului Județean Vâlcea nr. 172/ 31.10.2007 privind asocierea Județului Vâlcea cu Județele Dolj, Gorj, Mehedinți și Olt în

vederea înființării Asociației de Dezvoltare Intercomunitară SUD VEST Oltenia;

**9.** Hotărârea Consiliului Județean Vâlcea nr. 201/ 19.12.2007 privind asocierea Județului Vâlcea cu Municipiile, Orașele și unele Comune din județul Vâlcea, în vederea înființării Asociației de Dezvoltare Intercomunitară APA Vâlcea.

Dintre asocierile aprobate prin hotărârile de mai sus s-au realizat efectiv doar cele prezentate la punctele 1, 4, 5, 8 și 9.

Prin urmare, se poate constata că actualmente județul Vâlcea beneficiază de promovarea intereselor sale în cadrul unor organizații cu influență la nivelurile european, național, regional și local.

**PREȘEDINTE,**

**Ion CÎLEA**

## **ANEXA I - Rețeaua de localități a județului Vâlcea**

În conformitate cu prevederile Legii nr. 2/ 1968 privind organizarea administrativ-teritorială a României, republicată, cu modificările și completările ulterioare, structura administrativ-teritorială a județului Vâlcea, cuprinde:

**I. Municipii - 2** (Râmnicu Vâlcea, reședința județului și Drăgășani);

**II. Orașe - 9** (Băile Govora, Băile Olănești, Brezoi, Băbeni, Bălcești, Berbești, Călimănești, Horezu și Ocnele Mari);

**III. Comune - 78** (sate componente -556).

**1. Municipiul reședință de județ - municipiul Râmnicu Vâlcea** este reședința județului Vâlcea. Acesta a fost desemnat pol de dezvoltare urbană, fiind un centru cultural și economic cu rol de importanță interjudețeană, cu dotări și echipări de nivel județean și zonal.

Municipiul Râmnicu Vâlcea este localitate urbană de rangul II și are 10 localități componente (Râmnicu Vâlcea, Aranghel, Căzănești, Copăcelu, Dealu Malului, Poenari, Priba, Râureni, Stolniceni, Troian) și 4 sate componente (Goranu, Fețeni, Lespezi, Săliștea).

În municipiul Râmnicu Vâlcea își au sediul toate autoritățile administrației publice județene și celelalte autorități și instituții publice județene.

**2. Municipiu de importanță județeană - municipiul Drăgășani** este localitate urbană de rangul II și are 4 localități componente: Drăgășani, Valea Caselor, Zărneni și Zlătărei.

**3. Orașul Băile Govora** este o localitate atestată ca stațiune turistică de interes național. Orașul Băile Govora este localitate urbană de rangul III și are 3 localități componente: Curăturile, Gătejești și Prajila.

**4. Orașul Băile Olănești** este o localitate atestată ca stațiune turistică de interes național. Orașul Băile Olănești este localitate urbană de rangul III și are 8 localități componente: Livadia, Cheia, Comanca, Gurguiata, Mosoroasa, Olănești, Pietrișu și Tisa.

**5. Orașul Brezoi** este o localitate urbană de rangul III și are 8 sate aparținătoare: Călinești, Corbu, Drăgănești, Golotreni, Păscoaia, Proieni, Valea lui Stan și Văratca.

**6. Orașul Băbeni** este o localitate urbană de rangul III și are 7 localități componente: Băbeni, Bonciu, Capu Dealului, Pădurețu, Romani, Tătărani și Valea Mare.

**7. Orașul Bălcești** este o localitate urbană de rangul III și are 9 localități componente: Bălcești, Benești, Chirculești, Cârlogani, Gorunești, Irimești, Otetelișu, Preotești și Satu Proieni.

8. Orașul Berbești este o localitate urbană de rangul III și are 6 localități componente: Berbești, Dămțeni, Dealu Aluniș, Roșioara, Târgu Gângulești și Valea Mare.

9. Orașul Călimănești este o localitate atestată ca stațiune turistică de interes național. Orașul Călimănești este o localitate urbană de rangul III și are 6 localități componente: Călimănești, Căciulata, Jiblea Nouă, Jiblea Veche, Păușa și Seaca.

10. Orașul Horezu este o localitate atestată ca stațiune turistică de interes local. Orașul Horezu este o localitate urbană de rangul III și are 6 sate aparținătoare: Ifrimești, Râmești, Romanii de Jos, Romanii de Sus, Tănăsești și Urșani.

11. Orașul Ocnele Mari este o localitate urbană de rangul III și are 8 localități componente: Buda, Cosota, Făcăi, Gura Suhasului, Lunca, Ocnița, Slătioarele și Țeica.

Satele reședință de comună sunt considerate localități de rangul IV, iar satele componente ale comunelor sunt localități de rangul V.

### Unități administrativ-teritoriale și localitățile componente

Nr. crt.	Municipiul/ Orașul	Localități componente
1.	Râmnicu Vâlcea	Râmnicu Vâlcea, Aranghel, Căzănești, Copăcelu, Dealu Malului, Poenari, Priba, Râureni, Stolniceni, Troian și satele componente Goranu, Fețeni, Lespezi și Săliștea
2.	Drăgășani	Drăgășani, Valea Caselor, Zărneni și Zlătărei
3.	Băbeni	Băbeni, Bonciu, Capu Dealului, Pădurețu, Romani, Tătărani și Valea Mare
4.	Băile Govora	Curăturile, Gătejești și Prajila
5.	Băile Olănești	Livadia, Cheia, Comanca, Gurguiata, Mosoroasa, Olănești, Pietrișu și Tisa
6.	Bălcești	Bălcești, Benești, Chirculești, Cârlogani, Gorunești, Irimești, Otetelișu, Preotești și Satu Proieni
7.	Berbești	Berbești, Dămțeni, Dealu Aluniș, Roșioara, Târgu Gângulești și Valea Mare
8.	Brezoi	Brezoi și sate aparținătoare Călinești, Corbu, Drăgănești, Golotreni, Păscoaia, Proieni, Valea lui Stan și Văratca
9.	Călimănești	Călimănești, Căciulata, Jiblea Nouă, Jiblea



		Veche, Păușa și Seaca
10.	Horezu	Horezu și sate aparținătoare Ifrimești, Râmești, Romanii de Jos, Romanii de Sus, Tănăsești și Urșani
11.	Ocnele Mari	Buda, Cosota, Făcăi, Gura Suhasului, Lunca, Ocnița, Slătioarele și Țeica
	<b>Comuna</b>	<b>Sate componente</b>
12.	Alunu	Alunu, Bodești, Coltești, Igoiu, Ilaciu, Ocracu și Roșia
13.	Amărăști	Amărăști, Mereșești, Nemoiu, Padina, Palanga și Teiul
14.	Bărbătești	Bodești, Bărbătești, Bârzești și Negrulești
15.	Berislăvești	Stoenești, Berislăvești, Brădișor, Dângești, Rădăcinești, Robaia și Scăueni
16.	Boișoara	Boișoara, Bumbuești și Găujani
17.	Budești	Budești, Barza, Bercioiu, Bârsești, Linia, Piscu Pietrei, Racovița și Ruda
18.	Bujoreni	Olteni, Bogdănești, Bujoreni, Gura Văii, Lunca, Malu Alb și Malu Vârtop
19.	Bunești	Bunești, Coasta Mare, Firești, Răpănești, Teiușu și Titireci
20.	Cerțișoara	Armășești, Cerțișoara, Groși, Mădulari, Modoia, Obârșia și Sărsănești
21.	Câineni	Câinenii Mici, Câinenii Mari, Greblești, Priloage, Râu Vadului și Robești
22.	Copăceni	Ulmetu, Bălteni, Bondoci, Copăceni, Hotărâsa și Vețelu
23.	Costești	Costești, Bistrița, Pietreni și Văratnici
24.	Crețeni	Crețeni, Izvoru, Mrenești și Streminoasa
25.	Dăești	Dăești, Băbuești, Fedeleșoiu și Sâmbotin
26.	Dănicei	Dealul Lăunele, Bădeni, Ceretu, Cireșul, Dealul Scheiului, Dobrești, Drăgulești, Glodu, Gura Crucilor, Lăunele de Jos, Linia pe Vale, Udrești și Valea Scheiului
27.	Diculești	Diculești, Budești, Băbeni-Oltețu și Colelia
28.	Drăgoești	Drăgoești, Buciumeni și Geamăna
29.	Făurești	Milești, Bungețani, Făurești, Găinești și Mărcușu
30.	Fârtățești	Fârtățești, Afânata, Becșani, Cățetu, Cuci, Dăncăi, Dejoii, Dozești, Giulești, Giuleștii de Sus, Gârnicet, Măricești, Nisipi, Popești, Rusănești, Seciu, Stănculești, Șotani, Tanislavi și Valea Ursului
31.	Frâncești	Frâncești, Băluțoia, Coșani, Dezrobiți,

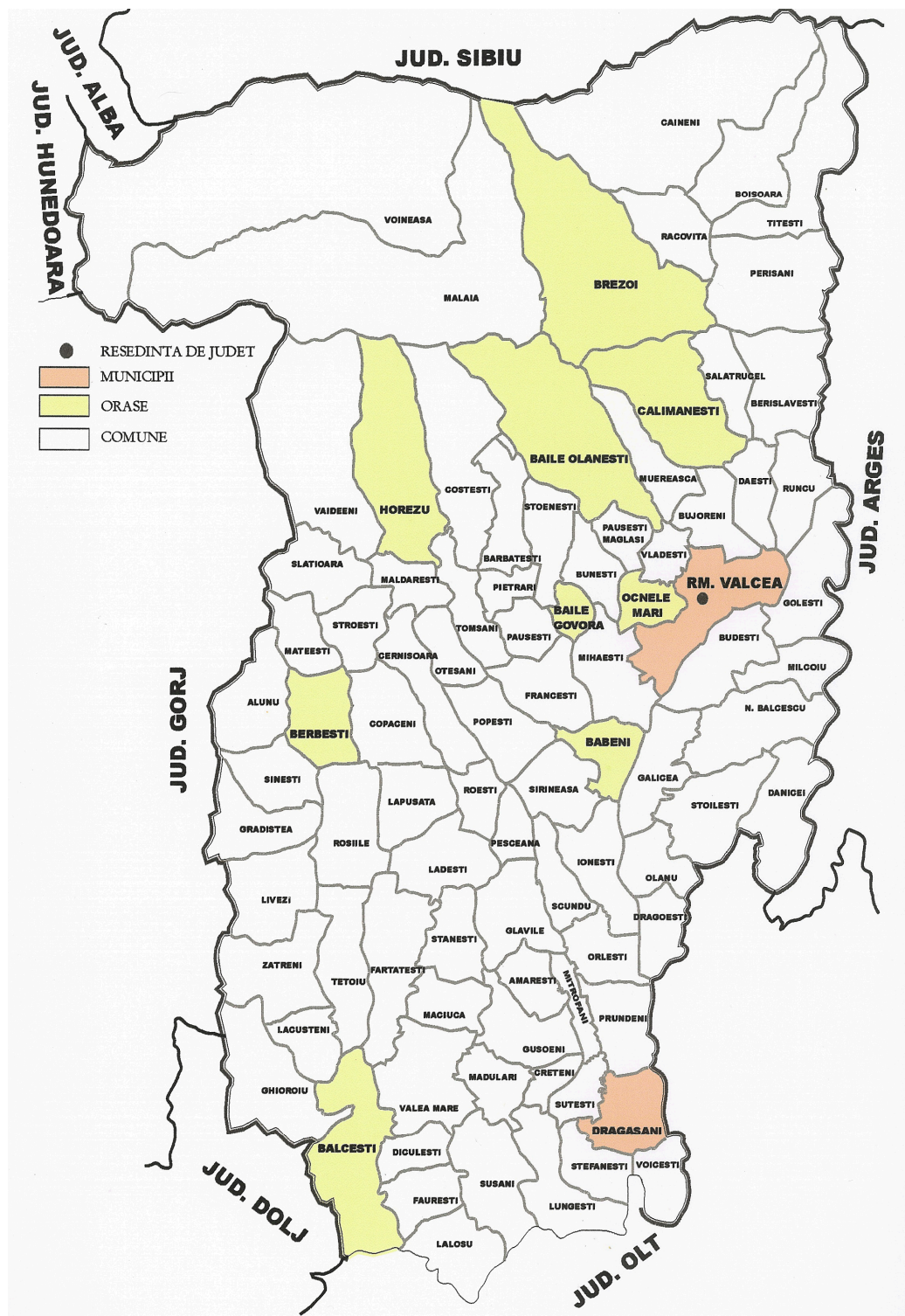
		Genuneni, Mănăilești, Moșteni, Surpatele și Vișoara
32.	Galicea	Galicea, Bratia din Deal, Bratia din Vale, Cocoru, Cremenari, Dealu Mare, Ostroveni, Teiu și Valea Râului
33.	Ghioroiu	Ghioroiu, Căzănești, Herăști, Mierea, Poienari și Știrbești
34.	Glăvile	Glăvile, Aninoasa, Jaroștea, Olteanca și Voiculeasa
35.	Golești	Popești, Aldești, Blidari, Coasta, Drăgănești, Gibești, Giurgiuveni, Opătești, Poenița, Tulei-Câmpeni și Vătășești
36.	Grădiștea	Grădiștea, Diaconești, Dobricea, Linia, Obislavu, Străchinești, Turburea, Țuțuru și Valea Grădiștei
37.	Gușoeni	Gușoeni, Burdălești, Dealu Mare, Gușoianca, Măgureni și Spârleni
38.	Ionești	Ionești, Bucșani, Dealu Mare, Delureni, Fișcălia, Fotești, Guguianca, Marcea și Prodănești
39.	Laloșu	Laloșu, Berbești, Ghindari, Mologești, Oltețani și Portărești
40.	Lădești	Lădești, Cermegești, Chiricești, Ciumagi, Dealu Corni, Găgeni, Măldărești, Olteanca, Păsculești și Popești
41.	Lăcusteni	Lăcustenii de Sus, Gănești, Contea, Lăcusteni și Lăcustenii de Jos
42.	Lăpușata	Sărulești, Berești, Broșteni, Mijați, Scorușu, Șerbănești și Zărnești
43.	Livezi	Livezi, Părăușani, Pârâienii de Jos, Pârâienii de Mijloc, Pârâienii de Sus, Pleșoiu și Tina
44.	Lungești	Lungești, Carcadiești, Dumbrava, Fumureni, Găntulei și Stănești-Lunca
45.	Malaia	Malaia, Ciungetu și Săliștea
46.	Mateești	Mateești, Greci și Turcești
47.	Măciuca	Oveselu, Bocșa, Botorani, Ciocănari, Măciuceni, Măldărești, Popești, Ștefănești și Zăvoieni
48.	Mădulari	Mădulari, Bălșoara, Bănțești, Dimulești, Iacovile și Mamu
49.	Măldărești	Măldărești, Măldăreștii de Jos, Roșoveni și Telechești
50.	Mihăești	Buleta, Arsanca, Bârsești, Govora, Gurișoara, Măgura, Mihăești, Munteni, Negreni, Rugetu, Scărișoara, Stupărei și Vulpuești

51.	Milcoiu	Milcoiu, Căzănești, Ciutești, Izbășești, Șuricaru și Tepșenari
52.	Mitrofani	Mitrofani, Racu, Cetățeaua și Izvorașul
53.	Muereasca	Muereasca, Andreiești, Frâncești-Coasta, Găvănești, Hotarele, Muereasca de Sus, Pripoara și Șuta
54.	Nicolae Bălcescu	Rotărești, Bănești, Corbii din Vale, Dosu Râului, Ginerica, Gâltofani, Linia Hanului, Măzăraru, Mângureni, Pleșoiu, Popești, Predești, Schitu, Șerbăneasa, Tufanii, Valea Bălcescă și Valea Viei
55.	Olanu	Olanu, Casa Veche, Cioboți, Drăgioiu, Nicoleşti și Stoicănești
56.	Orlești	Orlești, Aurești, Procopoia, Scaioși și Silea
57.	Oteșani	Oteșani, Bogdănești, Cârstănești, Cucești și Sub Deal
58.	Păușești	Păușești, Barcanele, Buzdugan, Cernelele, Păușești-Otăsău, Șerbănești, Șolicești și Văleni
59.	Păușești-Măglași	Păușești-Măglași, Coasta, Pietrari, Ulmețel, Valea Cheii și Vlăduceni
60.	Perișani	Perișani, Băiașu, Mlăceni, Podeni, Poiana, Pripoare, Spinu și Surdoiu
61.	Pesceana	Pescena, Cermegești, Lupoia, Negraia, Roești și Ursoaia
62.	Pietrari	Pietrari și Pietrarii de Sus
63.	Popești	Popești, Curtea, Dăești, Firijba, Meieni, Urși și Valea Caselor
64.	Prundeni	Prundeni, Bărbuceni, Călina și Zăvideni
65.	Racovița	Racovița, Balota, Blănoiu, Bradu-Clocotici, Copăceni, Gruiu Lupului și Tuțulești
66.	Roești	Roești, Băiașa, Băjenari, Bărbărigeni, Ciocâltei, Cueni, Frasina, Piscu Scoarței, Râpa Căramizii și Saioci
67.	Roșiile	Roșiile, Balaciu, Cherăști, Hotăroaia, Lupuiești, Păsărei, Pertești, Pleșești, Rățălești, Romanești și Zgubea
68.	Runcu	Runcu, Căligi, Gropeni, Snamăna, Surpați, Valea Babei și Vărateci
69.	Sălătrucel	Sălătrucel, Pătești, Seaca și Șerbănești
70.	Scundu	Scundu, Avrămești, Blejani și Crângu
71.	Sinești	Sinești, Ciucheți, Dealu Bisericii, Mijlocu, Popești și Urzica
72.	Slătioara	Slătioara, Coasta Cerbului, Gorunești, Milostea, Mogești și Rugetu

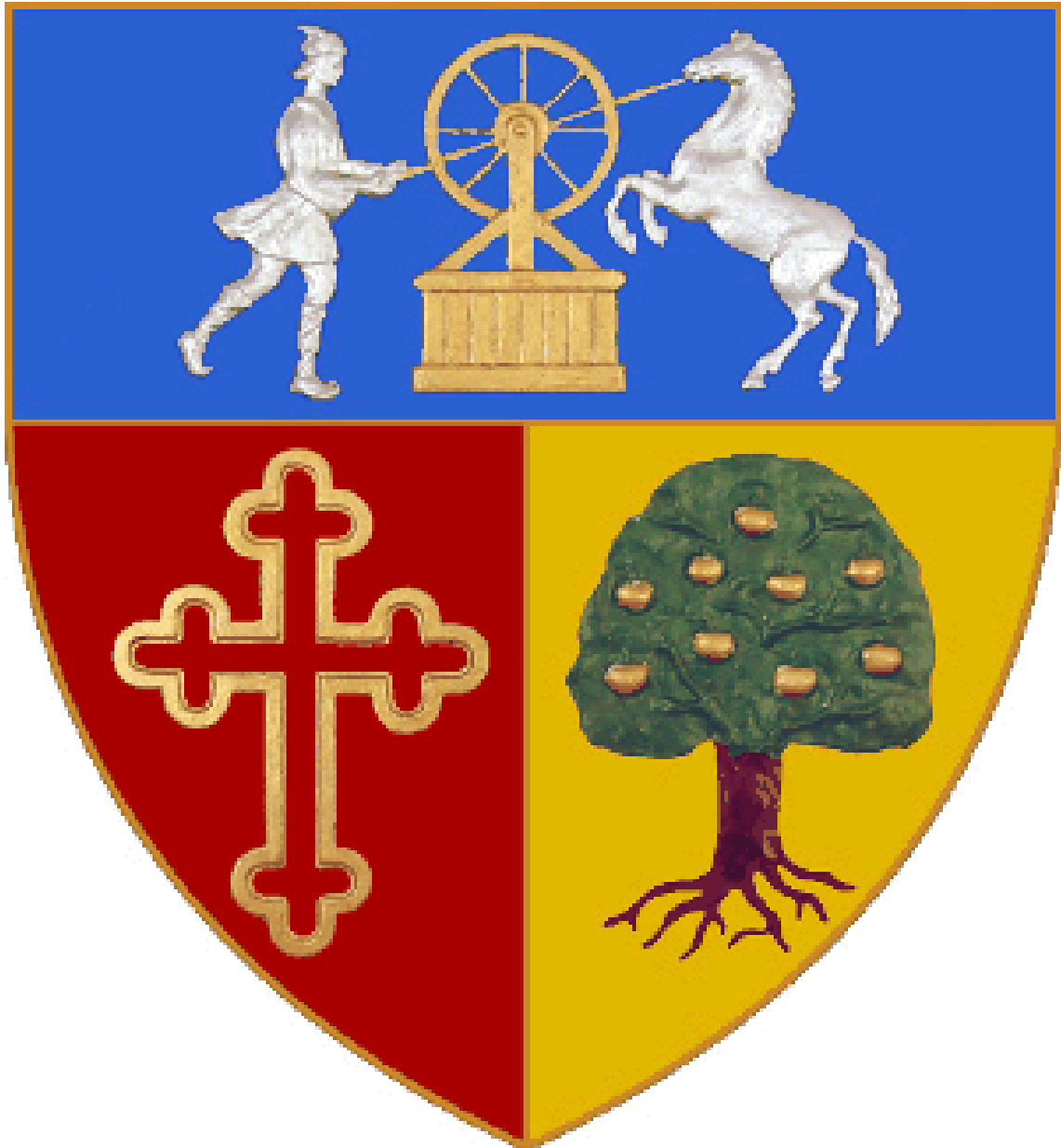
73.	Stănești	Stănești, Bărcănești, Cioponești, Cuculești, Gârnicețu, Linia Dealului, Suiеști, Valea Lungă și Vârteni
74.	Stoenești	Stoenești, Bârlogu, Budurăști, Deleni, Dobriceni, Gruieri, Gruiu, Mogoșești, Neghinești, Piscu Mare, Popești, Suseni și Zmeurătu
75.	Stoilești	Stoilești, Balomireasa, Bârsoiu, Bulagei, Delureni, Geamăna, Ghiobești, Giuroiu, Izvoru Rece, Malu, Nețești, Obogeni, Stănești, Urși și Vlădulești
76.	Stroești	Stroești, Cireșu, Dianu, Obrocești și Pojogi-Cerna
77.	Sutești	Sutești, Boroșești, Măzili și Verdea
78.	Șirineasa	Șirineasa, Aricioaia, Ciorăști, Slăvitești și Valea Alunișului
79.	Ștefănești	Ștefănești, Condoiești, Dobrușa și Șerbănești
80.	Șușani	Șușani, Râmești, Sârbi, Stoiculești și Ușurei
81.	Tetoiu	Tetoiu, Băroiu, Budele, Măneasa, Nenciulești, Popești și Tepești
82.	Titești	Titești, Bratovești și Cucoiu
83.	Tomșani	Tomșani, Băltățeni, Bogdănești, Chiceni, Dumbrăvești, Foleștii de Jos, Foleștii de Sus și Mirești
84.	Vaideeni	Vaideeni, Cerna, Cornet, Izvoru Rece și Marița
85.	Valea Mare	Valea Mare, Bătășani, Delureni, Drăganu, Mărgineni și Pietroasa
86.	Vlădești	Vlădești, Fundătura, Pleașa, Priporu și Trundin
87.	Voicești	Voicești, Tighina și Voiceștii din Vale
88.	Voineasa	Voineasa, Valea Măceșului și Voineșița
89.	Zătreni	Zătreni, Butanu, Ciorțești, Dealu Glămeia, Dealu Văleni, Făurești, Mănicea, Mecea, Oltețu, Săscioara, Stanomiru, Valea Văleni, Văleni și Zătrenii de Sus

**AS/ DM/ DM**

## ANEXA II - Harta administrativă a județului Vâlcea



### ANEXA III - Stema județului Vâlcea



DPRE/ D4/ CIA/ CIA

**ANEXA IV - Instituții și servicii publice subordonate  
Consiliului Județean Vâlcea**

<b>Biblioteca Județeană „Antim Ivireanul” Vâlcea</b>	
Adresa: Str. Carol I, nr. 26, Râmnicu Vâlcea, cod poștal 240591	
Telefon: 0250.739.221	Fax: 0250.739.221
Pagină web: <a href="http://www.bjai.ro">www.bjai.ro</a> <a href="http://www.bibliotecivalcene.ro">www.bibliotecivalcene.ro</a> <a href="http://www.cicvalcea.ro">www.cicvalcea.ro</a>	E-mail: <a href="mailto:biblioteca_antim@bjai.ro">biblioteca_antim@bjai.ro</a> <a href="mailto:biblioteca_antim@yahoo.com">biblioteca_antim@yahoo.com</a> <a href="mailto:biblioteca_cic@yahoo.com">biblioteca_cic@yahoo.com</a>

<b>Camera Agricolă Județeană Vâlcea</b>	
Adresa: B-dul Tudor Vladimirescu, nr. 1, Râmnicu Vâlcea, cod poștal 240566	
Telefon: 0250.748.490 0250.737.012	Fax: 0250.737.012
Pagină web: <a href="http://www.cameraagricolavalcea.ro">www.cameraagricolavalcea.ro</a>	E-mail: <a href="mailto:consultantaagricolavl@yahoo.com">consultantaagricolavl@yahoo.com</a>

<b>Centrul de Asistență Medico-Socială Lădești</b>	
Adresa: Str. Principală, nr. 1, comuna Lădești, cod poștal 247290	
Telefon: 0250.764.517	Fax: 0250.764.582
Pagină web: -	E-mail: <a href="mailto:camsladesti@yahoo.com">camsladesti@yahoo.com</a>

<b>Centrul Județean pentru Conservarea și Promovarea Culturii Tradiționale Vâlcea</b>	
Adresa: B-dul Nicolae Bălcescu, nr. 26 A, Râmnicu Vâlcea, cod poștal 240192	
Telefon: 0350.407.497 0350.407.498	Fax: 0350.407.497 0350.407.498
Pagină web: <a href="http://www.traditiivalcene.ro">www.traditiivalcene.ro</a>	E-mail: <a href="mailto:culturatraditionalavl@yahoo.com">culturatraditionalavl@yahoo.com</a>

<b>Direcția Generală de Asistență Socială și Protecția Copilului Vâlcea</b>	
Adresa: B-dul Tudor Vladimirescu nr. 28, Râmnicu Vâlcea, cod poștal 240168	
Telefon: 0250.734.270	Fax: 0250.734.758
Pagină web: <a href="http://www.dgaspc-vl.ro">www.dgaspc-vl.ro</a>	E-mail: <a href="mailto:dgaspcvl@yahoo.com">dgaspcvl@yahoo.com</a>

<b>Direcția Județeană de Evidență a Persoanelor Vâlcea</b>	
Adresa: str. Regina Maria, nr. 6, Râmnicu Vâlcea, cod poștal 240151	
Telefon: 0250.739.521	Fax: 0250.739.521
Pagină web: -	E-mail: <a href="mailto:spcjep_valcea@yahoo.com">spcjep_valcea@yahoo.com</a>

<b>Direcția Județeană pentru Protecția Plantelor Vâlcea</b>	
Adresa: Str. General Praporgescu, nr. 1, Râmnicu Vâlcea, cod poștal 240595	
Telefon: 0250.732.901 int. 214	Fax: 0250.735.617
Pagină web: -	E-mail: <a href="mailto:consiliu@cjvalcea.ro">consiliu@cjvalcea.ro</a>

<b>Memorialul „Nicolae Bălcescu”</b>	
Adresa: sat Valea Bălcească, comuna Nicolae Bălcescu, cod poștal 247434	
Telefon: 0250.761.249	Fax: 0250.761.088
Pagină web: -	E-mail: <a href="mailto:memorialulbalcescu@yahoo.com">memorialulbalcescu@yahoo.com</a>

<b>Muzeul Județean „Aurelian Sacerdoțeanu” Vâlcea</b>	
Adresa: Calea lui Traian, nr. 143, Râmnicu Vâlcea, cod poștal 240612	
Telefon: 0250.738.121	Fax: 0250.738.121
Pagină web: <a href="http://www.muzeu-valcea.ro">www.muzeu-valcea.ro</a>	E-mail: <a href="mailto:mjv@avansoft.ro">mjv@avansoft.ro</a>

<b>Regia Autonomă Județeană de Drumuri și Poduri Vâlcea</b>	
Adresa: Str. Gib Mihăescu, nr. 28, Râmnicu Vâlcea, cod poștal 240158	
Telefon: 0250.733.786	Fax: 0250.737.233
Pagină web: <a href="http://www.rajdp.ro">www.rajdp.ro</a>	E-mail: <a href="mailto:rajdp@rajdp.ro">rajdp@rajdp.ro</a>

<b>S.C. APAVIL S.A. Vâlcea</b>	
Adresa: Str. Dacia, nr. 4, Râmnicu Vâlcea, cod poștal 240092	
Telefon: 0250.731.298	Fax: 0250.731.299
Pagină web: -	E-mail: -

<b>S.C. Centrul de Afaceri Flandra-Vâlcea S.A.</b>	
Adresa: Str. Drumul Câmpului, nr. 15A, Râmnicu Vâlcea, cod poștal 240627	
Telefon: 0250.717.818 0722.284.616	Fax: 0250.717.817
Pagină web: <a href="http://www.flandra-valcea.ro">www.flandra-valcea.ro</a>	E-mail: <a href="mailto:bcfv2000@artelecom.net">bcfv2000@artelecom.net</a> <a href="mailto:info@flandra-valcea.ro">info@flandra-valcea.ro</a>

<b>S.C. CET Govora S.A. Râmnicu Vâlcea</b>	
Adresa: Str. Industriilor, nr. 1, Râmnicu Vâlcea, cod poștal 240445	
Telefon: 0250.733.601 0250.733.602	Fax: 0250.739.491
Pagină web: <a href="http://www.cet-govora.ro">www.cet-govora.ro</a>	E-mail: -



<b>Serviciul Public Județean de Pază Vâlcea</b>	
Adresa: Str. George Enescu, nr. 29, Râmnicu Vâlcea, cod poștal 240108	
Telefon: 0250.711.910	Fax: 0350.809.564
Pagină web: -	E-mail: <a href="mailto:paza_valcea@yahoo.com">paza_valcea@yahoo.com</a>

<b>Serviciul Public Județean Salvamont-Salvaspeo Vâlcea</b>	
Adresa: Str. General Praporgescu, nr. 1, Râmnicu Vâlcea, cod poștal 240595	
Telefon: 0744.696.112	Fax: 0250.735.617
Pagină web: -	E-mail: <a href="mailto:consiliu@cjvalcea.ro">consiliu@cjvalcea.ro</a>

<b>Spitalul de Obstetrică-Ginecologie Râmnicu Vâlcea</b>	
Adresa: str. Remus Bellu, nr. 3, Râmnicu Vâlcea, cod poștal 240156	
Telefon: 0250.730.937	Fax: 0250.730.185
Pagină web: <a href="http://www.maternitatevalcea.ro">www.maternitatevalcea.ro</a>	E-mail: <a href="mailto:ogvl@iplus.ro">ogvl@iplus.ro</a>

<b>Spitalul de Pneumoftiziologie „Constantin Anastasatu” Mihăești</b>	
Adresa: Str. Principală, nr. 150, comuna Mihăești, cod poștal 247375	
Telefon: 0250.768.282	Fax: 0250.768.045
Pagină web: <a href="http://www.anastaspital.ro">www.anastaspital.ro</a>	E-mail: <a href="mailto:anasta_spital@yahoo.com">anasta_spital@yahoo.com</a>

<b>Spitalul de Psihiatrie Drăgoești</b>	
Adresa: Str. Spitalului, nr. 1, comuna Drăgoești, cod poștal 247150	
Telefon: 0250.762.331	Fax: 0250.762.331
Pagină web: <a href="http://www.spitaluldragoesti.ro">www.spitaluldragoesti.ro</a>	E-mail: <a href="mailto:spitalul_dragoesti@yahoo.com">spitalul_dragoesti@yahoo.com</a>

<b>Spitalul Județean de Urgență Vâlcea</b>	
Adresa: Calea lui Traian, nr. 201, Râmnicu Vâlcea, cod poștal 240284	
Telefon: 0250.746.501 0250.746.503	Fax: 0250.746.989
Pagină web: <a href="http://www.sjv.ro">www.sjv.ro</a>	E-mail: <a href="mailto:spitalul_valcea@yahoo.com">spitalul_valcea@yahoo.com</a>

<b>Școala Populară de Arte și Meserii Râmnicu Vâlcea</b>	
Adresa: Str. General Magheru, nr. 6, bl. P1, mezanin, Râmnicu Vâlcea, cod poștal 240564	
Telefon: 0250.736.189 0350.407.938	Fax: 0250.736.189 0350.407.938
Pagină web: -	E-mail: <a href="mailto:scoaladeartavalcea@yahoo.com">scoaladeartavalcea@yahoo.com</a>

<b>Teatrul „Anton Pann” Râmnicu Vâlcea</b>	
Adresa: B-dul Tudor Vladimirescu, nr. 23, Râmnicu Vâlcea, cod poștal 240191	
Telefon: 0250.737.320	Fax: 0250.731.908
Pagină web: <a href="http://www. pann.ro">www. pann.ro</a>	E-mail: <a href="mailto:office@ pann.ro">office@ pann.ro</a>

## ANEXA V - Serviciile publice deconcentrate din județ

<b>Agencia de Plăți și Intervenție pentru Agricultură Vâlcea</b>	
Adresa: Str. Oituz, nr. 7, Râmnicu Vâlcea, cod poștal 240402	
Telefon: 0250.744.489	Fax: 0250.744.498
Pagină web: -	E-mail: <a href="mailto:apia.valcea@apia.org.ro">apia.valcea@apia.org.ro</a>

<b>Agencia Județeană pentru Ocuparea Forței de Muncă Vâlcea</b>	
Adresa: Str. Dacia nr. 8, bloc Transcozia, Râmnicu Vâlcea, cod poștal 240539	
Telefon: 0250.735.608 0350.414.835	Fax: -
Pagină web: <a href="http://www.valcea.anofm.ro">www.valcea.anofm.ro</a>	E-mail: -

<b>Agencia Județeană pentru Prestații Sociale Vâlcea</b>	
Adresa: B-dul Tudor Vladimirescu, nr. 1, etj. 3 (în clădirea Instituției Prefectului - Județul Vâlcea), Râmnicu Vâlcea, cod poștal 240566	
Telefon: 0350.408.946 0350.408.947	Fax: 0250.731.599
Pagină <a href="http://www.prestatiisocialevalcea.ro">www.prestatiisocialevalcea.ro</a>	E-mail: <a href="mailto:ajps_vl@yahoo.com">ajps_vl@yahoo.com</a> <a href="mailto:ajps.valcea@prestatiisociale.ro">ajps.valcea@prestatiisociale.ro</a>

<b>Agencia pentru Protecția Mediului Vâlcea</b>	
Adresa: Str. Remus Bellu, nr. 6, Râmnicu Vâlcea, cod poștal 240156	
Telefon: 0250.735.859 0250.737.921 0250.739.753	Fax: -
Pagină web: <a href="http://www.apmvl.ro">www.apmvl.ro</a>	E-mail: <a href="mailto:office@apmvl.ro">office@apmvl.ro</a>

<b>Casa Județeană de Pensii Vâlcea</b>	
Adresa: Calea lui Traian, nr. 157-159, Râmnicu Vâlcea, cod poștal 240284	
Telefon: 0800.826.727	Fax: -
Pagină web: <a href="http://www.cjpvl.unet.ro">www.cjpvl.unet.ro</a>	E-mail: <a href="mailto:cjp_vl@UNET.ro">cjp_vl@UNET.ro</a>

<b>Centrul Județean de Resurse și Asistență Educațională Vâlcea</b>	
Adresa: B-dul Nicolae Bălcescu, nr. 30, Râmnicu Vâlcea, cod poștal 240190	
Telefon: 0250.737.292	Fax: 0250.737.292
Pagină web: -	E-mail: <a href="mailto:cjraevalcea@yahoo.com">cjraevalcea@yahoo.com</a>

<b>Centrul Militar Județean Vâlcea</b>	
Adresa: Str. Major Vasile Popescu, nr. 8, Râmnicu Vâlcea, cod poștal 240151	
Telefon: 0250.731.287	Fax: 0250.735.800
Pagină web: -	E-mail: <a href="mailto:consiliu@cjvalcea.ro">consiliu@cjvalcea.ro</a>

<b>Centrul Regional de Formare Profesională a Adulților Râmnicu Vâlcea</b>	
Adresa: Calea lui Traian, nr. 98, Râmnicu Vâlcea, cod poștal 240093	
Telefon: 0250.713.798; 0350.806.976	Fax: 0250.713.798
Pagină web: <a href="http://www.crfpa-vl.ro">www.crfpa-vl.ro</a>	E-mail: <a href="mailto:office@crfpa-vl.ro">office@crfpa-vl.ro</a>

<b>Comisariatul Județean pentru Protecția Consumatorilor Vâlcea</b>	
Adresa: Str. Splaiul Independenței, nr. 7, bl. 8, sc. A, ap. 3, Râmnicu Vâlcea, cod 240167	
Telefon: 0250.747.120	Fax: 0250.743.906
Pagină web: -	E-mail: <a href="mailto:reclamatii.valcea@opc.ro">reclamatii.valcea@opc.ro</a>

<b>Direcția de Sănătate Publică Vâlcea</b>	
Adresa: Str. Decebal, nr. 4A, Râmnicu Vâlcea, cod poștal 240255	
Telefon: 0250.747.720	Fax: 0250.746.504
Pagină web: <a href="http://www.aspjvalcea.ro">www.aspjvalcea.ro</a>	E-mail: <a href="mailto:aspj.valcea@aspjvalcea.ro">aspj.valcea@aspjvalcea.ro</a>

<b>Direcția Generală a Finanțelor Publice a Județului Vâlcea</b>	
Adresa: Str. General Magheru, nr. 17, Râmnicu-Vâlcea, cod poștal 240134	
Telefon: 0250.737.777	Fax: 0250.737.620
Pagină web: <a href="http://www.finantevalcea.ro">www.finantevalcea.ro</a>	E-mail: <a href="mailto:finante publice.vl@mfinante.ro">finante publice.vl@mfinante.ro</a>

<b>Direcția Județeană de Statistică Vâlcea</b>	
Adresa: Calea lui Traian, nr. 140, Râmnicu Vâlcea, cod poștal 240227	
Telefon: 0250.739.020	Fax: 0250.702.892
Pagină web: <a href="http://www.valcea.insse.ro">www.valcea.insse.ro</a>	E-mail: <a href="mailto:tele@valcea.insse.ro">tele@valcea.insse.ro</a>

<b>Direcția Județeană pentru Accize și Operațiuni Vamale Vâlcea</b>	
Adresa: Str. Ion Referendaru, nr. 10, Râmnicu Vâlcea, cod poștal 240158	
Telefon: 0250.737.925	Fax: 0250.739.986
Pagină web: -	E-mail: <a href="mailto:bvvalcea@customs.ro">bvvalcea@customs.ro</a>

<b>Direcția Județeană pentru Cultură și Patrimoniul Național Vâlcea</b>	
Adresa: B-dul Tudor Vladimirescu, nr.1, municipiul Râmnicu Vâlcea, cod poștal 240566	
Telefon: 0250.735.620	Fax: 0250.731.973
Pagină web: <a href="http://www.valcea.djc.ro">www.valcea.djc.ro</a>	E-mail: <a href="mailto:contact@valcea.djc.ro">contact@valcea.djc.ro</a>

<b>Direcția Județeană pentru Sport și Tineret Vâlcea</b>	
Adresa: B-dul Nicolae Bălcescu, nr. 24, Râmnicu Vâlcea, cod poștal 240190	
Telefon: 0250.734.314	Fax: 0250.734.314
Pagină web: -	E-mail: <a href="mailto:dsjvalcea@yahoo.com">dsjvalcea@yahoo.com</a>

<b>Direcția Județeană Vâlcea a Arhivelor Naționale</b>	
Adresa: Str. General Praporgescu, nr. 16, Râmnicu Vâlcea, cod poștal 240595	
Telefon: 0250.731.457 0250.703.155	Fax: 0250.731.457
Pagină web: -	E-mail: <a href="mailto:valcea.an@mai.gov.ro">valcea.an@mai.gov.ro</a>

<b>Direcția pentru Agricultură și Dezvoltare Rurală Vâlcea</b>	
Adresa: B-dul Tudor Vladimirescu, nr. 72, Râmnicu Vâlcea, cod poștal 240307	
Telefon: 0250.739.920	Fax: 0250.730.614
Pagină web: -	E-mail: <a href="mailto:diragrvi@yahoo.com">diragrvi@yahoo.com</a>

<b>Direcția Sanitar-Veterinară și pentru Siguranța Alimentelor Vâlcea</b>	
Adresa: B-dul Pandurilor, nr. 9, Râmnicu Vâlcea, cod poștal 240069	
Telefon: 0250.713.819 0250.713.836	Fax: 0250.702.872 0250.713.836
Pagină web: <a href="http://www.dsv-valcea.ro">www.dsv-valcea.ro</a>	E-mail: <a href="mailto:dsvet@iplus.ro">dsvet@iplus.ro</a>

<b>Garda Financiară - Secția Vâlcea</b>	
Adresa: Str. General Magheru, nr. 17, Râmnicu-Vâlcea, cod poștal 240134	
Telefon: 0250.734.282; 0250.730.749; 0350.405.946	Fax: 0250.734.282
Pagină web: -	E-mail: <a href="mailto:gardafinanciara.vl@mfinante.ro">gardafinanciara.vl@mfinante.ro</a>

<b>Garda Națională de Mediu - Comisariatul Județean Vâlcea</b>	
Adresa: Str. Preda Buzescu, nr. 3, Râmnicu Vâlcea, cod poștal 240580	
Telefon: 0250.733.492	Fax: 0250.734.693
Pagină web: -	E-mail: <a href="mailto:cjvalcea@gnm.ro">cjvalcea@gnm.ro</a>

<b>Inspectoratul de Poliție Județean Vâlcea</b>	
Adresa: Calea lui Traian, nr. 95, Râmnicu Vâlcea, cod poștal 240101	
Telefon: 0250.703.004	Fax: 0250.738.363
Pagină web: <a href="http://vl.politiaromana.ro">vl.politiaromana.ro</a>	E-mail: <a href="mailto:cabinet@vl.politiaromana.ro">cabinet@vl.politiaromana.ro</a>

<b>Inspectoratul Județean de Jandarmi "General de brigadă Ștefan Buterez" Vâlcea</b>	
Adresa: Calea lui Traian, nr. 41, Râmnicu Vâlcea, cod poștal 240011	
Telefon: 0250.739.838 0250.739.839	Fax: 0250.730.049
Pagină web: <a href="http://www.jandarmeriavalcea.ro">www.jandarmeriavalcea.ro</a>	E-mail: <a href="mailto:ijj-valcea@rdslink.ro">ijj-valcea@rdslink.ro</a>

<b>Inspectoratul pentru Situații de Urgență „General Magheru” al Județului Vâlcea</b>	
Adresa: Str. Decebal, nr. 7, Râmnicu Valcea, cod poștal 240255	
Telefon: 0250.748.202	Fax: 0250.746.836
Pagină web: <a href="http://www.isuvl.ro">www.isuvl.ro</a>	E-mail: <a href="mailto:contact@isuvl.ro">contact@isuvl.ro</a>

<b>Inspectoratul Școlar al Județului Vâlcea</b>	
Adresa: B-dul Nicolae Bălcescu, nr. 28, Râmnicu Vâlcea, cod poștal 240190	
Telefon: 0350.431.571 0350.431.575	Fax: 0350.431.576 0350.431.578
Pagină web: <a href="http://www.isj.vl.edu.ro">www.isj.vl.edu.ro</a>	E-mail: -

<b>Inspectoratul Teritorial de Muncă Vâlcea</b>	
Adresa: str. Regina Maria, nr. 2, Râmnicu Vâlcea, cod poștal 240712	
Telefon: 0350.407.966 0350.407.967	Fax: 0250.732.657
Pagină web: <a href="http://www.itmvalcea.ro">www.itmvalcea.ro</a>	E-mail: <a href="mailto:itmvalcea@itmvalcea.ro">itmvalcea@itmvalcea.ro</a>

<b>Inspectoratul Teritorial de Regim Silvic și de Vânătoare Râmnicu Vâlcea</b>	
Adresa: Str. Carol I, nr. 37, Râmnicu Vâlcea, cod poștal: 240173	
Telefon: 0250.820.218	Fax: 0250.820.219
Pagină web: -	E-mail: <a href="mailto:itrsvrmvl@yahoo.com">itrsvrmvl@yahoo.com</a>

<b>Inspectoratul Teritorial pentru Concurență Vâlcea</b>	
Adresa: Str. Carol I, nr. 15, bl. Argeș, sc. 2, ap. 4, Râmnicu Vâlcea, cod poștal 240591	
Telefon: 0250.733.473	Fax: -
Pagină web: -	E-mail: -

<b>Inspectoratul Teritorial pentru Controlul Calității Semințelor și a Materialului Săditor Argeș - Filiala Vâlcea</b>	
Adresa: Str. Oituz, nr. 7, Râmnicu Vâlcea, cod poștal 240402	
Telefon: 0250.747.521	Fax: 0250.747.521
Pagină web: -	E-mail: <a href="mailto:itcsms-vl@rdslink.ro">itcsms-vl@rdslink.ro</a>

<b>Inspekția Regională Vâlcea pentru Persoanele cu Handicap</b>	
Adresa: Str. Carol, nr. 23, Râmnicu Vâlcea, cod poștal 240591	
Telefon: 0250.731.279	Fax: -
Pagină web: -	E-mail: -

<b>Oficiul de Cadastru și Publicitate Imobiliară Vâlcea</b>	
Adresa: Str. Maior Vasile Popescu, nr. 8, Râmnicu Vâlcea, cod poștal 240569	
Telefon: 0250.743.647	Fax: 0250.743.647
Pagină web: -	E-mail: -

<b>Oficiul de Mobilizare a Economiei și Pregătirea Teritoriului pentru Apărare Vâlcea</b>	
Adresa: Str. General Praporgescu, nr. 5, Râmnicu Vâlcea, cod poștal 240595	
Telefon: 0250.732.235	Fax: -
Pagină web: -	E-mail: -

**ANEXA VI - Lista Hotărârilor Consiliului Județean Vâlcea privind asocierea județului Vâlcea cu alte autorități publice locale, cu persoane juridice române sau străine, cu organizații neguvernamentale și cu alți parteneri sociali**

<b>Nr. crt.</b>	<b>Hotărârea Consiliului Județean Vâlcea</b>
1.	Hotărârea Consiliului Județean Vâlcea nr. 106/ 1999 privind asocierea Consiliului Județean Vâlcea cu unele consilii locale în vederea întocmirii și gestionării unitare a băncii de date privind dezvoltarea urbanistică a localităților județului Vâlcea
2.	Hotărârea Consiliului Județean Vâlcea nr. 17/ 2000 privind asocierea Consiliului Județean Vâlcea cu Consiliul Local al Municipiului Râmnicu Vâlcea, Camera de Comerț și Industrie Vâlcea și parteneri din Regiunea Flandra - Belgia, pentru realizarea Centrului de Afaceri Flandra - Râmnicu Vâlcea pentru susținerea sectorului întreprinderilor mici și mijlocii.
3.	Hotărârea Consiliului Județean Vâlcea nr. 24/ 2002 privind asocierea Consiliului Județean Vâlcea cu Grupul Școlar Economic, Administrativ și de Servicii Călimănești în vederea dezvoltării infrastructurii școlare pentru educație și formare profesională în cadrul Programului Phare 2001-TVET, ca centru de resurse
4.	Hotărârea Consiliului Județean Vâlcea nr. 25/ 2002 privind asocierea Consiliului Județean Vâlcea cu Grupul Școlar Brătianu Drăgășani, în vederea dezvoltării infrastructurii școlare pentru educație și formare profesională în cadrul Programului Phare 2001-TVET, ca școală de aplicație
5.	Hotărârea Consiliului Județean Vâlcea nr. 26/ 2002 privind aprobarea asocierii Consiliului Județean Vâlcea cu Grupul Școlar „Petrașcă Poenaru” Bălcești, în vederea dezvoltării infrastructurii școlare pentru educație și formare profesională în cadrul Programului Phare 2001-TVET, ca școală de aplicație
6.	Hotărârea Consiliului Județean Vâlcea nr. 27/ 2002 privind participarea Consiliului Județean Vâlcea la consorțiul pentru promovarea „Districtului Lemnului Brezoi”
7.	Hotărârea Consiliului Județean Vâlcea nr. 15/ 30.05.2003 privind asocierea Consiliului Județean Vâlcea cu 36 de consilii locale din județ în vederea realizării unor proiecte cu finanțare externă pentru elaborarea planurilor urbanistice generale preliminare și a regulamentelor locale de urbanism în format digital GIS, cu aplicație dinamică de vizualizare, analiză, scenarizare și tipărire
8.	Hotărârea Consiliului Județean Vâlcea nr. 16/ 30.05.2003 privind



	asocierea Consiliului Județean Vâlcea cu 10 Consilii Locale pentru pregătirea și promovarea de proiecte privind dezvoltarea infrastructurii de servicii de gospodărie comunală în județul Vâlcea
<b>9.</b>	Hotărârea Consiliului Județean Vâlcea nr. 9/ 25.11.2003 privind asocierea Consiliului Județean Vâlcea cu Consiliile Județene Sibiu, Argeș și Brașov în vederea realizării documentației necesare declarării ariei protejate Parcul Național Munții Făgăraș
<b>10.</b>	Hotărârea Consiliului Județean Vâlcea nr. 164/ 16.12.2003 privind încetarea asocierii Consiliului Județean Vâlcea cu Fundația „Inimă pentru Inimă” Râmnicu Vâlcea, în vederea realizării proiectului „Centrul de servicii integrate pentru copii cu handicap”
<b>11.</b>	Hotărârea Consiliului Județean Vâlcea Nr. 9/ 27.01.2004 privind asocierea Consiliului Județean Vâlcea cu Consiliile Locale ale Orașelor Brezoi, Călimănești, Băbeni, Băile Olănești și ale Comunelor Dăești și Bujoreni, în vederea înființării unei societăți comerciale pe acțiuni prin reorganizarea Regiei Autonome de Distribuție Regională a Apei Vâlcea, al cărei obiect de activitate îl constituie prestarea serviciilor de alimentare cu apă și canalizare
<b>12.</b>	Hotărârea Consiliului Județean Vâlcea nr. 10/ 27.01.2004 privind asocierea Consiliului Județean Vâlcea cu S.C. Etalon S.R.L. Râmnicu Vâlcea în vederea organizării unor activități culturale (spectacole de cinema)
<b>13.</b>	Hotărârea Consiliului Județean Vâlcea nr. 29/ 25.03.2004 privind aprobarea asocierii Consiliului Județean Vâlcea cu Consiliul Local al Comunei Milcoiu în vederea implementării proiectului „Diversificarea și îmbunătățirea calitativă a serviciilor sociale în Comuna Milcoiu” și a cofinanțării acestuia
<b>14.</b>	Hotărârea Consiliului Județean Vâlcea privind aprobarea contractului de parteneriat cu Fundația HAR având ca obiect aplicarea Proiectului Ateliere de vară - „Tradiție și post modernitate” în cadrul programului european „Cultura 2000”
<b>15.</b>	57/ 18.10.2004 privind aprobarea asocierii Consiliului Județean Vâlcea cu Consiliul Orășenesc Latina - Regiunea Lazio - Italia, în vederea implementării proiectului „STIRLING” din cadrul Programului „CULTURA 2000”, finanțat de Uniunea Europeană
<b>16.</b>	Hotărârea Consiliului Județean Vâlcea nr. 58/ 18.10.2004 privind aprobarea asocierii Consiliului Județean Vâlcea cu Consiliul Orășenesc Latina - Regiunea Lazio - Italia, în vederea implementării proiectului „P.O.E.T.A.” din cadrul Programului „CULTURA 2000”, finanțat de Uniunea Europeană
<b>17.</b>	Hotărârea Consiliului Județean Vâlcea nr. 62/ 18.10.2004 privind aprobarea asocierii Consiliului Județean Vâlcea cu Uniunea Artiștilor Plastici din România - Filiala Vâlcea, pentru finanțarea acțiunii de promovare a artei vâlcene la expoziția organizată la

	Bruxelles - Belgia, în perioada 8-18 octombrie 2004, cu prilejul deschiderii oficiale a sesiunii Parlamentului European
<b>18.</b>	Hotărârea Consiliului Județean Vâlcea nr. 79/ 18.11.2004 privind aprobarea asocierii Consiliului Județean Vâlcea cu Consiliul Local al Orașului Horezu și Consiliile Locale ale Comunelor Costești și Măldărești în vederea implementării proiectului „Reabilitarea și dezvoltarea infrastructurii generale și turistice în zona cultural-istorică a Depresiunii Horezu” în cadrul Programului Phare 2004-2006 Coeziune Economică și Socială - Dezvoltarea Infrastructurii Regionale
<b>19.</b>	Hotărârea Consiliului Județean Vâlcea nr. 80/ 18.11.2004 privind aprobarea asocierii Consiliului Județean Vâlcea cu Consiliul Local al Orașului Călimănești în vederea implementării proiectului „Călimănești - 2007” și a cofinanțării acestuia în cadrul Programului Phare 2004-2006 Coeziune Economică și Socială - Dezvoltarea Infrastructurii Regionale
<b>20.</b>	Hotărârea Consiliului Județean Vâlcea nr. 81/ 18.11.2004 privind aprobarea asocierii Consiliului Județean Vâlcea cu Consiliul Local al Orașului Băile Govora în vederea implementării proiectului „Reabilitare Infrastructură Turistică a Stațiunii Balneare Băile Govora” în cadrul Programului Phare 2004-2006 - Coeziune Economică și Socială - Dezvoltarea Infrastructurii Regionale
<b>21.</b>	Hotărârea Consiliului Județean Vâlcea nr. 82/ 18.11.2004 privind aprobarea asocierii Consiliului Județean Vâlcea cu Consiliul Local al Orașului Băile Olănești în vederea implementării proiectului „Dezvoltarea integrată a stațiunii Băile Olănești” în cadrul Programului Phare 2004-2006 Coeziune Economică și Socială - Dezvoltarea Infrastructurii Regionale
<b>22.</b>	Hotărârea Consiliului Județean Vâlcea nr. 15/ 14.01.2005 privind aprobarea asocierii Consiliului Județean Vâlcea cu 12 consilii locale, în vederea implementării proiectelor aprobate în cadrul Programului „Phare 2002 - Fondul de Modernizare pentru Dezvoltarea Administrației la nivel Local”
<b>23.</b>	Hotărârea Consiliului Județean Vâlcea nr. 16/ 14.01.2005 privind aprobarea asocierii Consiliului Județean Vâlcea cu Consiliul Local al Orașului Călimănești în vederea implementării și cofinanțării proiectului „Centru de Convenții și Expoziții Nord Oltenia”, în cadrul Programului Phare 2004-2006 Coeziune Economică și Socială - Dezvoltarea Infrastructurii Regionale
<b>24.</b>	Hotărârea Consiliului Județean Vâlcea nr. 57/ 28.03.2005 privind aprobarea asocierii Consiliului Județean Vâlcea cu unele instituții publice, organisme neguvernamentale și consilii locale în vederea implementării Strategiei Inspectoratului Școlar de asigurare a accesului la educație a copiilor proveniți din grupurile

	dezavantajate și a realizării proiectului „Toți diferiți - toți egali - asigurarea accesului la educație a tuturor grupurilor dezavantajate din Județul Vâlcea” și cofinanțării acestuia în cadrul Programului Phare 2003 - Acces la Educație pentru Grupurile Dezavantajate
25.	Hotărârea Consiliului Județean Vâlcea nr. 68/ 15.04.2005 privind aprobarea asocierii Consiliului Județean Vâlcea cu Inspectoratul Școlar al Județului Vâlcea în vederea implementării proiectului „Numărătoarea inversă a început” și a cofinanțării acestuia cu suma de 13.000 Euro în cadrul Programului de microproiecte Fondul Europa 2005
26.	Hotărârea Consiliului Județean Vâlcea nr. 85/ 31.05.2005 privind aprobarea asocierii Consiliului Județean Vâlcea cu Consiliul Local al Municipiului Râmnicu Vâlcea, Ministerul Educației și Cercetării, Federația Română de Handbal și Comitetul Olimpic Român, în vederea finanțării Centrului Național Olimpic de Excelență de pregătire a handbalistelor
27.	Hotărârea Consiliului Județean Vâlcea nr. 201/ 23.12.2005 privind aprobarea asocierii Consiliului Județean Vâlcea cu Universitatea București - Facultatea de Geologie și Geofizică, în vederea promovării proiectului „Evaluarea de mediu a lacurilor de pe râul Olt din zona Râmnicu Vâlcea: accent pe materia în suspensie și pe sedimente”
28.	Hotărârea Consiliului Județean Vâlcea nr. 27/ 6.03.2006 privind aprobarea asocierii Consiliului Județean Vâlcea cu Agenția Națională Antidrog în vederea realizării programelor referitoare la prevenirea traficului și consumului ilicit de droguri
29.	Hotărârea Consiliului Județean Vâlcea nr. 54/ 27.04.2006 privind aprobarea asocierii Consiliului Județean Vâlcea cu Asociația Kogayon, Consiliul Local al Comunei Costești, Administrația Parcului Național Buila-Vânturarița și Agenția de Turism Econatur Travel Râmnicu Vâlcea în vederea promovării proiectului de ecoturism „Porțile parcului Național Buila-Vânturarița”
30.	Hotărârea Consiliului Județean Vâlcea nr. 55/ 27.04.2006 privind aprobarea asocierii Consiliului Județean Vâlcea cu Direcția Silvică Vâlcea prin Administrația Parcului Național Cozia, cu Consiliul Local al Orașului Brezoi și Asociația Pro-Turism „Nedeea Vâlceană”, în vederea promovării proiectului „Potecile florilor în paradisul din Parcul Național Cozia”
31.	Hotărârea Consiliului Județean Vâlcea nr. 56/ 27.04.2006 privind aprobarea participării Consiliului Județean Vâlcea la implementarea și cofinanțarea proiectului „Asistență și instruire pentru actorii români implicați în procesul de dezvoltare, în domeniile: 1. planificare pentru dezvoltarea zonelor industriale - ca premisă obligatorie pentru atragerea investițiilor străine și 2.

	utilizarea eficientă a fondurilor structurale” - elaborat de Agenția de Dezvoltare a Regiunii Limburg - Flandra în cadrul Programului de finanțare flamand pentru Europa Centrală și de Est
<b>32.</b>	Hotărârea Consiliului Județean Vâlcea nr. 57/ 27.04.2006 privind aprobarea asocierii Consiliului Județean Vâlcea cu Uniunea Națională a Consiliilor Județene din România în vederea implementării proiectului „Școala MELIRE - Școala Mobilă de Euro-infocomunicatori Locali pentru Integrare Rurală Europeană” în cadrul Programului de microproiecte Fondul Europa 2006
<b>33.</b>	Hotărârea Consiliului Județean Vâlcea nr. 58/ 27.04.2006 privind aprobarea asocierii Consiliului Județean Vâlcea cu Consiliul Local al Orașului Brezoi și Consiliile Locale ale Comunelor Boișoara, Câneni, Malaia, Perișani, Racovița, Titești și Voineasa în vederea promovării și implementării proiectului „Sistem zonal de colectare a deșeurilor și depozitare temporară în orașul Brezoi” în cadrul Programului Phare 2004 - Schema de Investiții pentru Proiecte Mici de Gestionare a Deșeurilor
<b>34.</b>	Hotărârea Consiliului Județean Vâlcea nr. 59/ 27.04.2006 privind aprobarea asocierii Consiliului Județean Vâlcea cu Consiliul Local al Orașului Bălcești și Consiliile Locale ale Comunelor Diculești, Ghioroiu, Grădiștea, Făurești, Laloșu, Livezi, Lăcusteni, Sinești și Zătreni în vederea promovării și implementării proiectului „Sistem zonal de colectare a deșeurilor și depozitare temporară în orașul Bălcești” în cadrul Programului Phare 2004 - Schema de Investiții pentru Proiecte Mici de Gestionare a Deșeurilor
<b>35.</b>	Hotărârea Consiliului Județean Vâlcea nr. 60/ 27.04.2006 privind aprobarea asocierii Consiliului Județean Vâlcea cu Consiliile Locale ale Comunelor Dănicei, Drăgoești, Galicea, Milcoiu, Nicolae Bălcescu, Olanu și Stoilești în vederea promovării și implementării proiectului „Sistem zonal de colectare a deșeurilor și depozitare temporară în comuna Galicea” în cadrul Programului Phare 2004 - Schema de Investiții pentru Proiecte Mici de Gestionare a Deșeurilor
<b>36.</b>	Hotărârea Consiliului Județean Vâlcea nr. 61/ 27.04.2006 privind aprobarea asocierii Consiliului Județean Vâlcea cu Consiliile Locale ale Comunelor Amărăști, Copăceni, Crețeni, Gușoeni, Fântățești, Lădești, Lăpușata, Lungești, Măciuca, Mădulari, Mitrofani, Roești, Roșiile, Stănești, Sutești, Șușani, Tetoiu și Valea Mare, în vederea promovării și implementării proiectului „Sistem zonal de colectare a deșeurilor și depozitare temporară în comuna Fântățești” în cadrul Programului Phare 2004 - Schema de Investiții pentru Proiecte Mici de Gestionare a Deșeurilor
<b>37.</b>	Hotărârea Consiliului Județean Vâlcea nr. 75/ 31.05.2006 privind aprobarea asocierii Consiliului Județean Vâlcea cu Consiliul Local al Orașului Bălcești în vederea reabilitării Grupului Școlar

	„Petrache Poenaru” din cadrul proiectului „Reabilitarea unităților de învățământ din județul Vâlcea cuprinse în Anexa la Hotărârea Guvernului nr. 295/2006”
<b>38.</b>	Hotărârea Consiliului Județean Vâlcea nr. 76/ 31.05.2006 privind aprobarea asocierii Consiliului Județean Vâlcea cu Consiliul Local al Municipiului Râmnicu Vâlcea în vederea reabilitării Grupului Școlar „Antim Ivireanul” din cadrul proiectului „Reabilitarea unităților de învățământ din județul Vâlcea cuprinse în Anexa la Hotărârea Guvernului nr. 295/ 2006”
<b>39.</b>	Hotărârea Consiliului Județean Vâlcea nr.104/ 4.08.2006 privind aprobarea asocierii Consiliului Județean Vâlcea cu Direcția Generală de Asistență Socială și Protecție a Copilului Vâlcea în vederea promovării și implementării proiectului „Centrul de zi pentru recuperare neuromotorie” - Băbeni
<b>40.</b>	Hotărârea Consiliului Județean Vâlcea nr. 130/ 29.09.2006 privind aprobarea asocierii Consiliului Județean Vâlcea cu Consiliile Locale ale Comunelor Lădești, Roșiile, Copăceni, Lăpușata, Roești, Fârtățești, Stănești și Centrul de Asistență Medico-Socială Lădești în vederea promovării și implementării proiectului „Dotarea sistemului medical de urgență din Centrul de Asistență Medico-Socială Lădești” în cadrul Programului Româno-Elvețian de „Reabilitare a Sistemului Serviciilor de Asistență Medicală de Urgență din România - REMSSy 4”
<b>41.</b>	Hotărârea Consiliului Județean Vâlcea nr. 131/ 29.09.2006 privind aprobarea asocierii Consiliului Județean Vâlcea cu Consiliile Locale ale Comunelor Prundeni, Orlești și Scundu, în vederea promovării și implementării proiectului „Dotarea sistemului medical de urgență în comuna Prundeni” în cadrul Programului Româno-Elvețian de „Reabilitare a Sistemului Serviciilor de Asistență Medicală de Urgență din România - REMSSy 4”
<b>42.</b>	Hotărârea Consiliului Județean Vâlcea nr. 142/ 31.10.2006 privind aprobarea asocierii Consiliului Județean Vâlcea cu Consiliile Locale ale Orașelor Brezoi, Călimănești, Consiliile Locale ale Comunelor Malaia, Racovița, Perișani, Titești și Căineni, Inspectoratul pentru Situații de Urgență „General Magheru” al județului Vâlcea, Autoritatea de Sănătate Publică Județeană Vâlcea, Spitalul Județean de Urgență Vâlcea și Spitalul Orășenesc Brezoi în vederea promovării și implementării proiectului „Realizarea unui sistem medical de urgență, reanimare și descarcerare (SMURD) în zona de nord a județului Vâlcea” în cadrul Programului Româno-Elvețian de „Reabilitare a Sistemului Serviciilor de Asistență Medicală de Urgență din România - REMSSy 4”
<b>43.</b>	Hotărârea Consiliului Județean Vâlcea nr. 153/ 30.11.2006 privind aprobarea asocierii Consiliului Județean Vâlcea cu Consiliile

	Judeţene Dolj, Gorj, Olt, Mehedinţi pentru realizarea proiectului „Achiziţionare echipamente specifice pentru îmbunătăţirea capacităţii şi calităţii sistemului de intervenţie în situaţii de urgenţă şi pentru acordarea asistenţei medicale de urgenţă şi a primului ajutor calificat”
<b>44.</b>	Hotărârea Consiliului Judeţean Vâlcea nr. 95/ 29.06.2007 privind aprobarea asocierii Consiliului Judeţean Vâlcea cu Consiliile Locale ale Comunelor Buneşti, Perişani, Pietrari, Roeşti, Vlădeşti şi Păuşeşti, în vederea participării cu capital social la Societatea Comercială APAVIL S.A. Vâlcea
<b>45.</b>	Hotărârea Consiliului Judeţean Vâlcea nr. 97/ 29.06.2007 privind aprobarea asocierii Consiliului Judeţean Vâlcea cu Consiliile Locale ale Municipiului Drăgăşani şi Comunelor Căineni, Milcoiu, Slătioara în vederea realizării în comun a lucrărilor de reparaţii la construcţiile monumente semnal de intrare în judeţul Vâlcea, precum şi montare panouri de informare turistică
<b>46.</b>	Hotărârea Consiliului Judeţean Vâlcea nr. 123/ 10.08.2007 privind aprobarea asocierii Consiliului Judeţean Vâlcea cu Instituţia Prefectului - Judeţul Vâlcea, Consiliile Locale ale Municipiilor Râmnicu Vâlcea şi Drăgăşani şi Consiliile Locale ale oraşelor Băile Govora, Băile Olăneşti, Băbeni, Bălceşti, Berbeşti, Brezoi, Călimăneşti, Horezu şi Ocnele Mari în vederea promovării şi implementării proiectului „Guvernare electronică în judeţul Vâlcea prin interconectarea polilor de dezvoltare locală într-o reţea virtuală securizată” în cadrul Programului Phare 2005 şi Phare 2006 - Reforma Sectorului Administraţiei Publice - Fondul de Modernizare pentru Dezvoltarea Administraţiei la nivel Local
<b>47.</b>	Hotărârea Consiliului Judeţean Vâlcea nr. 124/ 10.08.2007 privind aprobarea asocierii Consiliului Judeţean Vâlcea cu Instituţia Prefectului - Judeţul Vâlcea şi Fundaţia „Parteneri pentru Dezvoltare Locală” în vederea promovării şi implementării proiectului „Dialog şi Parteneriat pentru Viitor - Strategia de Dezvoltare Economico-Socială a Judeţului Vâlcea 2007-2013” în cadrul Programului Phare 2005 şi Phare 2006 - Reforma Sectorului Administraţiei Publice - Fondul de Modernizare pentru Dezvoltarea Administraţiei la nivel Local
<b>48.</b>	Hotărârea Consiliului Judeţean Vâlcea nr. 125/ 10.08.2007 privind aprobarea asocierii Consiliului Judeţean Vâlcea cu Instituţia Prefectului - Judeţul Vâlcea, Consiliul Local al Municipiului Râmnicu Vâlcea, Consiliile Locale ale Oraşelor Băile Olăneşti şi Ocnele Mari şi Consiliile Locale ale Comunelor Berislăveşti, Budeşti, Bujoreni, Dăeşti, Goleşti, Milcoiu, Muereasca, Păuşeşti-Măglaşi, Runcu, Sălătrucel şi Vlădeşti în vederea promovării şi implementării proiectului „Dezvoltarea serviciilor de voluntariat pentru situaţii de urgenţă în zona municipiului Râmnicu

	Vâlcea” în cadrul Programului Phare 2005 și Phare 2006 - Reforma Sectorului Administrației Publice - Fondul de Modernizare pentru Dezvoltarea Administrației la nivel Local
<b>49.</b>	Hotărârea Consiliului Județean Vâlcea nr. 126/ 10.08.2007 privind aprobarea asocierii Consiliului Județean Vâlcea cu Instituția Prefectului - Județul Vâlcea, Consiliul Local al Municipiului Drăgășani și Consiliile Locale ale Comunelor Amărăști, Crețeni, Drăgoești, Glăvile, Gușoeni, Lungești, Mădulari, Mitrofani, Orlești, Prundeni, Sutești, Scundu, Ștefănești, Șușani și Voicești în vederea promovării și implementării proiectului „Dezvoltarea serviciilor de voluntariat pentru situații de urgență în zona municipiului Drăgășani” în cadrul Programului Phare 2005 și Phare 2006 - Reforma Sectorului Administrației Publice - Fondul de Modernizare pentru Dezvoltarea Administrației la nivel Local
<b>50.</b>	Hotărârea Consiliului Județean Vâlcea nr. 127/ 10.08.2007 privind aprobarea asocierii Consiliului Județean Vâlcea cu Instituția Prefectului - Județul Vâlcea, Consiliul Local al Municipiului Drăgășani, Consiliile Locale ale Comunelor Amărăști, Crețeni, Drăgoești, Glăvile, Gușoeni, Lungești, Mădulari, Mitrofani, Orlești, Prundeni, Sutești, Scundu, Ștefănești, Șușani și Voicești în vederea promovării și implementării proiectului „Dezvoltarea serviciilor de voluntariat pentru situații de urgență în zona municipiului Drăgășani” în cadrul Programului Phare 2005 și Phare 2006 - Reforma Sectorului Administrației Publice - Fondul de Modernizare pentru Dezvoltarea Administrației la nivel Local
<b>51.</b>	Hotărârea Consiliului Județean Vâlcea nr. 128/ 10.08.2007 privind aprobarea asocierii Consiliului Județean Vâlcea cu Instituția Prefectului - Județul Vâlcea, Consiliul Local al Orașului Govora și Consiliile Locale ale Comunelor Bunești, Mihăești, Păușești, Pietrari și Stoenesti în vederea promovării și implementării proiectului „Dezvoltarea serviciilor de voluntariat pentru situații de urgență în zona orașului Băile Govora” în cadrul Programului Phare 2005 și Phare 2006 - Reforma Sectorului Administrației Publice - Fondul de Modernizare pentru Dezvoltarea Administrației la nivel Local
<b>52.</b>	Hotărârea Consiliului Județean Vâlcea nr. 129/ 10.08.2007 privind aprobarea asocierii Consiliului Județean Vâlcea cu Instituția Prefectului - Județul Vâlcea, Consiliul Local al Orașului Bălcești și Consiliile Locale ale Comunelor Diculești, Făurești, Ghioroiu, Laloșu, Lăcusteni, Măciuca, Tetoiu și Valea Mare în vederea promovării și implementării proiectului „Dezvoltarea serviciilor de voluntariat pentru situații de urgență în zona orașului Bălcești” în cadrul Programului Phare 2005 și Phare 2006 - Reforma Sectorului Administrației Publice - Fondul de Modernizare pentru Dezvoltarea Administrației la nivel Local

53.	Hotărârea Consiliului Județean Vâlcea nr. 130/ 10.08.2007 privind aprobarea asocierii Consiliului Județean Vâlcea cu Instituția Prefectului - Județul Vâlcea, Consiliile Locale ale Orașelor Brezoi și Călimănești și Consiliile Locale ale Comunelor Boișoara, Căineni, Malaia, Perișani, Racovița, Voineasa și Titești în vederea promovării și implementării proiectului „Dezvoltarea serviciilor de voluntariat pentru situații de urgență în zona orașului Brezoi” în cadrul Programului Phare 2005 și Phare 2006 - Reforma Sectorului Administrației Publice - Fondul de Modernizare pentru Dezvoltarea Administrației la nivel Local
54.	Hotărârea Consiliului Județean Vâlcea nr. 131/ 10.08.2007 privind aprobarea asocierii Consiliului Județean Vâlcea cu Instituția Prefectului - Județul Vâlcea, Consiliului Local al Orașului Horezu, Consiliile Locale ale Comunelor Bărbătești, Cernișoara, Costești, Măldărești, Oteșani, Popești, Slătioara, Stroești, Tomșani și Vaideeni, în vederea promovării și implementării proiectului „Dezvoltarea serviciilor de voluntariat pentru situații de urgență în zona orașului Horezu”, în cadrul Programului Phare 2005 și Phare 2006 - Reforma Sectorului Administrației Publice - Fondul de Modernizare pentru Dezvoltarea Administrației la nivel Local
55.	Hotărârea Consiliului Județean Vâlcea nr. 132/ 10.08.2007 privind aprobarea asocierii Consiliului Județean Vâlcea cu Instituția Prefectului - Județul Vâlcea și Consiliile Locale ale Comunelor Lădești, Copăceni, Fârtățești, Lăpușata, Roești, Roșiile și Stănești în vederea promovării și implementării proiectului „Dezvoltarea serviciilor de voluntariat pentru situații de urgență în zona comunei Lădești” în cadrul Programului Phare 2005 și Phare 2006 - Reforma Sectorului Administrației Publice - Fondul de Modernizare pentru Dezvoltarea Administrației la nivel Local
56.	Hotărârea Consiliului Județean Vâlcea nr. 133/ 10.08.2007 privind aprobarea asocierii Consiliului Județean Vâlcea cu Instituția Prefectului - Județul Vâlcea, Consiliul Local al Orașului Berbești și Consiliile Locale ale comunelor Grădiștea, Alunu, Livezi, Mateești, Sinești și Zătreni în vederea promovării și implementării proiectului „Dezvoltarea serviciilor de voluntariat pentru situații de urgență în zona comunei Grădiștea” în cadrul Programului Phare 2005 și Phare 2006 - Reforma Sectorului Administrației Publice - Fondul de Modernizare pentru Dezvoltarea Administrației la nivel Local
57.	Hotărârea Consiliului Județean Vâlcea nr. 134/ 10.08.2007 privind aprobarea asocierii Consiliului Județean Vâlcea cu Instituția Prefectului - Județul Vâlcea, Consiliile Locale ale Orașelor Băbeni și Horezu și Consiliile Locale ale Comunelor Alunu, Costești, Frâncești, Oteșani, Popești, Șirineasa și Vaideeni, Serviciul Public



	Comunitar Județean de Evidență a Persoanelor Vâlcea și Asociația Văleanu în vederea promovării și implementării proiectului „Identitate și egalitate în șanse pentru comunitățile de romi din județul Vâlcea” în cadrul Programului Phare 2005 - Accelerarea Implementării Strategiei Naționale pentru Îmbunătățirea Situației Romilor
<b>58.</b>	Hotărârea Consiliului Județean Vâlcea nr. 135/ 10.08.2007 privind aprobarea asocierii Consiliului Județean Vâlcea cu Consiliul Local al Comunei Diculești în vederea promovării și implementării proiectului „Realizarea sistemului integrat de alimentare cu apă și canalizare, epurarea apelor uzate în comuna Diculești” în cadrul Programului Phare 2005 - Schema de Investiții pentru Sprijinirea Inițiativelor Sectorului Public în Sectoarele Prioritare de Mediu
<b>59.</b>	Hotărârea Consiliului Județean Vâlcea nr. 137/ 10.08.2007 privind aprobarea asocierii Consiliului Județean Vâlcea cu Consiliul Local al Orașului Ocnele Mari, în vederea participării cu capital social la Societatea Comercială APAVIL S.A. Vâlcea
<b>60.</b>	Hotărârea Consiliului Județean Vâlcea nr. 139/ 10.08.2007 privind aprobarea asocierii Consiliului Județean Vâlcea cu Consiliul Local al Orașului Brezoi în vederea promovării și implementării proiectului „Sistem performant de gestionare a apei și apelor uzate în localitatea Brezoi, județul Vâlcea” în cadrul Programului Phare 2005 - Schema de Investiții pentru Sprijinirea Inițiativelor Sectorului Public în Sectoarele Prioritare de Mediu
<b>61.</b>	Hotărârea Consiliului Județean Vâlcea nr. 140/ 10.08.2007 privind aprobarea asocierii Consiliului Județean Vâlcea cu Consiliul Local al Comunei Budești în vederea promovării și implementării proiectului „Canalizare și stație epurare ape uzate menajere. satele Budești, Barza și Piscu Pietrei, comuna Budești” în cadrul Programului Phare 2005 - Schema de Investiții pentru Sprijinirea Inițiativelor Sectorului Public în Sectoarele Prioritare de Mediu
<b>62.</b>	Hotărârea Consiliului Județean Vâlcea nr. 192/ 30.11.2007 privind aprobarea asocierii Județului Vâlcea cu Uniunea Națională a Consiliilor Județene din România, Județul Cluj, Județul Galați, Județul Gorj, Județul Iași, Județul Mureș, Județul Olt și Județul Teleorman în vederea elaborării, promovării și implementării proiectului „Sistem de avertizare pentru prevenirea inundațiilor” în cadrul Programului Interreg IVC
<b>63.</b>	Hotărârea Consiliului Județean Vâlcea nr. 207/ 19.12.2007 privind participarea Județului Vâlcea la proiectul „NILE - Cicluri de viață antreprenoriale inspirate din rețele” și asocierea Județului Vâlcea cu Camera de Comerț și Industrie Vâlcea în vederea promovării proiectului în cadrul Programului Operațional de Cooperare Interregională Interreg IVC

64.	Hotărârea Consiliului Județean Vâlcea nr. 10/ 31.01.2008 privind participarea Județului Vâlcea în cadrul proiectului „PROMOTER UNICITA” - Promovare teritorială și mobilizarea conceptului de unicitate - Creșterea atractivității teritoriilor prin sprijinirea dezvoltării socio-economice și a turismului sustenabil prin protecția monumentelor culturale și a terenurilor” în vederea promovării proiectului în cadrul Programului Operațional de Cooperare Interregională Interreg IVC
65.	Hotărârea Consiliului Județean Vâlcea nr. 11/ 31.01.2008 privind participarea Județului Vâlcea în colaborare cu Asociația Română a Localităților Centre de Ceramică Populară în vederea promovării și implementării proiectului „STARS” în cadrul Programului Operațional de Cooperare Interregională Interreg IVC
66.	Hotărârea Consiliului Județean Vâlcea nr. 12/ 31.01.2008 privind aprobarea asocierii Județului Vâlcea cu Uniunea Națională a Consiliilor Județene din România și cu unele județe în vederea elaborării promovării și implementării proiectului „Sistem de avertizare pentru prevenirea inundațiilor” în cadrul programului Interreg IVC
67.	Hotărârea Consiliului Județean Vâlcea nr. 64/ 30.04.2009 privind aprobarea asocierii Județului Vâlcea cu Comuna Mihăești în vederea implementării și promovării proiectului „Controlul Integrat al Poluării cu Nutrienți” finanțat prin Banca Internațională pentru Reconstrucție și Dezvoltare
68.	Hotărârea Consiliului Județean Vâlcea nr. 100/ 30.06.2009 privind aprobarea asocierii Județului Vâlcea cu Centrul Județean de Resurse și Asistență Educațională Vâlcea în vederea implementării și promovării proiectului „Pași spre o carieră europeană! - Consilierea și orientarea cu suport digital”
69.	Hotărârea Consiliului Județean Vâlcea nr. 164/ 30.11.2009 privind aprobarea Acordului de Parteneriat dintre Consiliul Județean Vâlcea, Consiliul Județean Dolj și organizația non-guvernamentală SCLMMCO - Societatea de Cercetare în Leadership, Management, Marketing și Cultură Organizațională în vederea elaborării și promovării proiectului „Creșterea eficienței administrației publice locale” pentru a obține finanțare în cadrul PODCA - Programul Operațional Dezvoltarea Capacității Administrative
70.	Hotărârea Consiliului Județean Vâlcea nr. 177/ 23.12.2009 privind asocierea Județului Vâlcea prin Consiliul Județean Vâlcea cu Comuna Stoenești prin Consiliul Local al Comunei Stoenești în vederea implementării proiectului „Îmbunătățirea calității mediului prin împădurirea terenurilor agricole degradate în comuna Stoenești, județul Vâlcea”

<b>71.</b>	Hotărârea Consiliului Județean Vâlcea nr. 33/ 25.03.2010 privind aprobarea acordului de parteneriat încheiat între Consiliul Local al Comunei Budești și Direcția Generală de Asistență Socială și Protecția Copilului Vâlcea și a proiectului „Centru Multifuncțional de Servicii Sociale Budești - Ruda, județul Vâlcea”
<b>72.</b>	Hotărârea Consiliului Județean Vâlcea nr. 75/ 30.06.2010 privind aprobarea acordului de parteneriat încheiat între Consiliul Local al comunei Sutești și Direcția Generală de Asistență Socială și Protecția Copilului Vâlcea în vederea promovării și implementării proiectului „Centru Multifuncțional de Servicii Sociale Sutești, județul Vâlcea”
<b>73.</b>	Hotărârea Consiliului Județean Vâlcea nr. 76/ 30.06.2010 privind aprobarea acordului de parteneriat încheiat între Consiliul Local al Comunei Crețeni și Direcția Generală de Asistență Socială și Protecția Copilului Vâlcea în vederea promovării și implementării proiectului „Centru Multifuncțional de Servicii Sociale Crețeni, județul Vâlcea”
<b>74.</b>	Hotărârea Consiliului Județean Vâlcea nr. 95/ 26.08.2010 privind aprobarea acordului de parteneriat în vederea implementării proiectului „Creșterea accesului la servicii de prevenție medicală primară pentru copiii și adolescenții din România. Alimentația sănătoasă și activitatea fizică în rândul copiilor și adolescenților din România”
<b>75.</b>	Hotărârea Consiliului Județean Vâlcea nr. 96/ 26.08.2010 privind aprobarea asocierii Județului Vâlcea cu Comunele Voineasa și Vaideeni în vederea implementării proiectului „Dezvoltarea infrastructurii de agrement în stațiunea turistică Voineasa - Județul Vâlcea”