

## HOTĂRÂRE

### Privind aprobarea organigramei și statului de funcții ale aparaturii de specialitate al Consiliului Județean Vâlcea

Consiliul Județean Vâlcea, întrunit în ședința din data de \_\_\_\_\_ 2008, la care participă un număr de \_\_\_\_\_ consilieri județeni din numărul total de 33 în funcție;

Având în vedere Expunerea de motive a Președintelui Consiliului Județean Vâlcea, înregistrată la nr. 1182 din 29 ianuarie 2008.

Luând în considerare Raportul de specialitate al Compartimentului Resurse Umane, Gestiunea Funcțiilor Publice, înregistrat la nr. 1183 din 29 ianuarie 2008, precum și avizele comisiilor de specialitate;

În conformitate cu prevederile art. 91, alin.(1), lit."a" și alin.(2) lit."c" din Legea administrației publice locale, nr.215/2001, republicată, art. 107 din Legea nr.188/1999, privind Statutul funcționarilor publici, republicată și art. 46 din Ordonanța Guvernului nr. 6/2007, aprobată cu modificări prin Legea nr. 232/2007, cu modificările aduse de Ordonanța Guvernului nr. 9/30.01.2008;

În temeiul prevederilor art. 97 alin. (1) din Legea administrației publice locale, nr.215/2001, republicată,

## HOTĂRĂȘTE:

**Art.1.** Se aprobă organigrama aparatului de specialitate al Consiliului Județean Vâlcea, potrivit anexei nr. 1.

**Art.2.** Se aprobă statul de funcții al aparatului de specialitate al Consiliului Județean Vâlcea, potrivit anexei nr. 2.

**Art.3.** Anexele nr. 1 și 2 fac parte integrantă din prezenta hotărâre.

**Art.4.** Prezenta hotărâre se va publica pe site-ul Consiliului Județean Vâlcea, precum și în Monitorul Oficial al Județului Vâlcea.

**Art.5.** Pe data adoptării prezentei hotărâri, se abrogă Hotărârea Consiliului Județean Vâlcea nr. 162 din 27.09.2007 privind modificarea organigramei și statului de funcții ale aparatului de specialitate al Consiliului Județean Vâlcea.

**Art.6.** Secretarul Județului Vâlcea, prin Compartimentul Cancelarie, va comunica prezenta hotărâre direcțiilor aparatului de specialitate al Consiliului Județean Vâlcea și Compartimentului Resurse Umane, Gestiunea Funcțiilor Publice, în vederea aducerii la îndeplinire a prevederilor ei.

Prezenta hotărâre a fost adoptată cu respectarea prevederilor art.97 alin.(1) din Legea administrației publice locale, nr.215/2001, republicată, *cu un număr de \_\_\_ - voturi pentru, \_\_\_ -voturi împotriva și \_\_\_ abțineri.*



**PREȘEDINTE,**  
**Dumitru BUȘE**

**AVIZAT PENTRU LEGALITATE**  
**SECRETAR AL JUDEȚULUI,**

**Constantin DIRINEA**

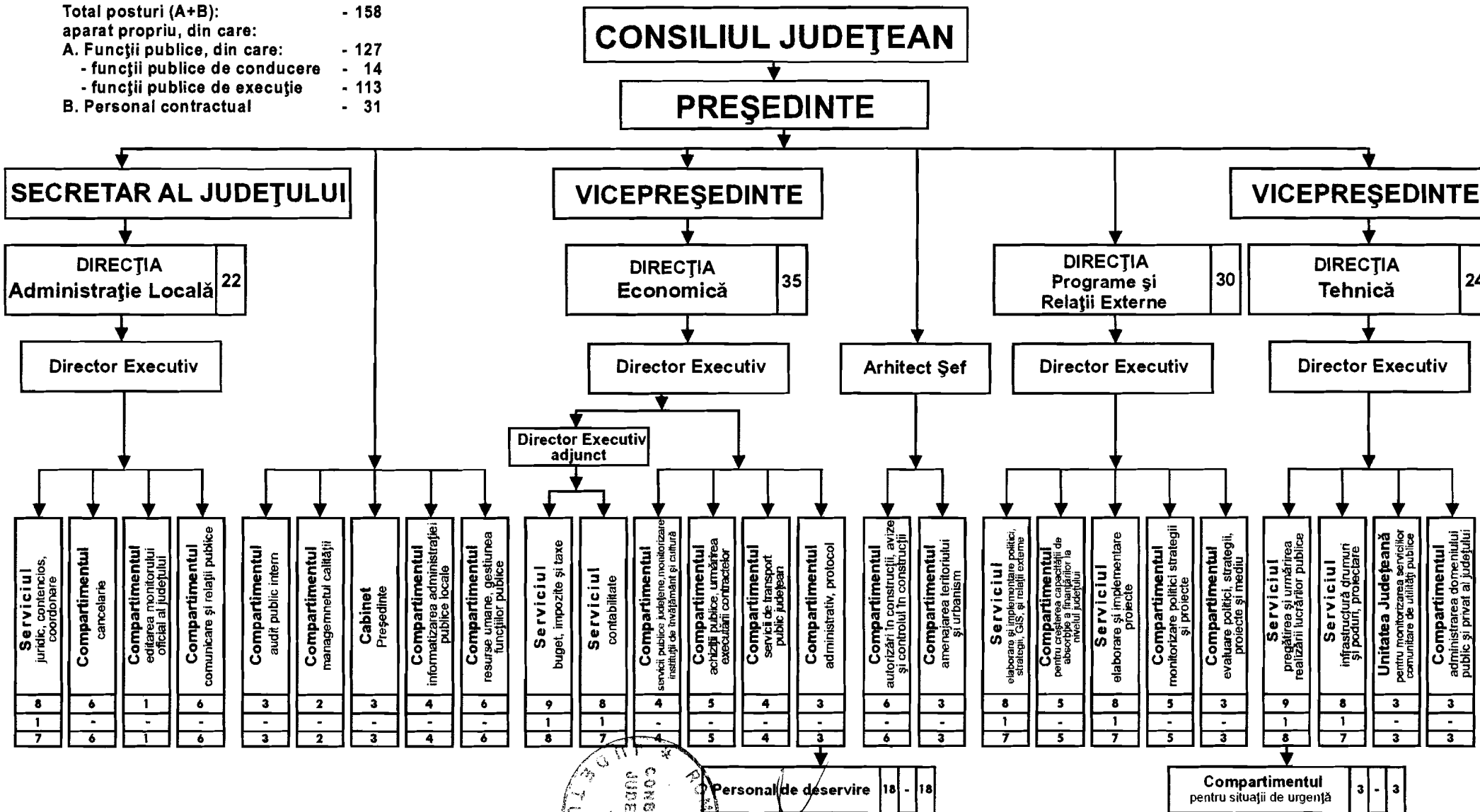
**AVIZAT**  
**DIRECTOR EXECUTIV,**  
**Ion MANOLEA**

Râmnicu Vâlcea,  
Nr. \_\_\_\_\_ din \_\_\_\_\_ 2008

# ORGANIGRAMA

## aparaturii de specialitate al Consiliului Județean Vâlcea

Total posturi (A+B): - 158  
 aparat propriu, din care:  
 A. Funcții publice, din care: - 127  
     - funcții publice de conducere - 14  
     - funcții publice de execuție - 113  
 B. Personal contractual - 31



PREȘEDINTE,  
**DUMITRU BUȘE**

**STAT DE FUNCȚII**  
**pentru aparatul de specialitate al Consiliului Județean Vâlcea**

Nr. crt.	Funcția publică conform Legii nr.188/1999, republicată		Nivel studii	Clasa	Gradul profesional	Treapta de salarizare	Personal contractual		
	De execuție	De conducere					Funcția de execuție	Nivel studii	Gradul/treapta profesională
0	1	2	3	4	5	6	7	8	9
<b>Conducere</b>									
1.		Secretar al județului	S	I			-	-	-
<b>DIRECȚIA ADMINISTRAȚIE LOCALĂ</b>									
2.	Consilier	Director Executiv	S	I	Superior	1	-	-	-
<b>Serviciul Juridic, Contencios, Coordonare</b>									
3.	Consilier juridic	Șef Serviciu	S	I	Superior	1	-	-	-
4.	Consilier juridic		S	I	Superior	1	-	-	-
5.	Consilier juridic		S	I	Superior	1	-	-	-
6.	Consilier juridic		S	I	Superior	2	-	-	-
7.	Consilier juridic		S	I	Superior	2	-	-	-
8.	Consilier juridic		S	I	Superior	3	-	-	-
9.	Consilier juridic		S	I	Principal	2	-	-	-
10.	Consilier juridic		S	I	Asistent	3	-	-	-
<b>Compartimentul Cancelarie</b>									
11.	Consilier		S	I	Superior	1	-	-	-
12.	Consilier		S	I	Debutant	-	-	-	-
13.							Inspector specialitate	S	IV

14.							Referent	M	I
15.							Referent	M	I
16.							Arhivar	M	I
<b>Compartimentul Editarea Monitorului Oficial al Județului</b>									
17.	Consilier		S	I	Superior	1	-	-	-
<b>Compartimentul Comunicare și Relații Publice</b>									
18.	Consilier		S	I	Superior	1	-	-	-
19.	Consilier		S	I	Asistent	1	-	-	-
20.	Inspector		S	I	Asistent	1	-	-	-
21.	Referent		M	III	Superior	1	-	-	-
22.	Referent		M	III	Asistent	1	-	-	-
23.							Referent	M	IA
<b>DIRECȚIA ECONOMICĂ</b>									
24.	Consilier	Director Executiv	S	I	Superior	1	-	-	-
25.	Consilier	Director Executiv Adjunct	S	I	Superior	1	-	-	-
<b>Serviciul Buget, Impozite și Taxe</b>									
26.		Șef Serviciu	S	I			-	-	-
27.	Consilier		S	I	Superior	1	-	-	-
28.	Consilier		S	I	Superior	1	-	-	-
29.	Consilier		S	I	Superior	1	-	-	-
30.	Consilier		S	I	Principal	1	-	-	-
31.	Consilier		S	I	Asistent	3	-	-	-
32.	Referent		M	III	Superior	1	-	-	-
33.	Referent		M	III	Superior	1	-	-	-
34.	Referent		M	III	Superior	1	-	-	-
<b>Serviciul Contabilitate</b>									
35.	Consilier	Șef Serviciu	S	I	Principal	1	-	-	-
36.	Consilier		S	I	Superior	1	-	-	-
37.	Consilier		S	I	Superior	1	-	-	-
38.	Consilier		S	I	Superior	1	-	-	-

39.	Consilier		S	I	Principal	3	-	-	-
40.	Consilier		S	I	Asistent	3	-	-	-
41.	Referent		M	III	Superior	1	-	-	-
42.	Referent		M	III	Superior	1	-	-	-
<b>Compartimentul Servicii Publice Județene, Monitorizare Institutii de Învățământ și Cultură</b>									
43.	Consilier		S	I	Superior	2	-	-	-
44.	Consilier		S	I	Superior	2	-	-	-
45.	Consilier		S	I	Principal	3	-	-	-
46.	Referent		M	III	Superior	1	-	-	-
<b>Compartimentul Servicii de Transport Public Județean</b>									
47.	Consilier		S	I	Superior	1	-	-	-
48.	Consilier		S	I	Principal	3	-	-	-
49.	Consilier		S	I	Superior	3	-	-	-
50.	Consilier		S	I	Principal	3	-	-	-
<b>Compartimentul Administrativ, Protocol</b>									
51.							Inspector de specialitate	S	IV
52.							Administrator	M	I
53.							Magaziner	M	I
<b>Compartimentul Achiziții Publice, Urmărirea Executării Contractelor</b>									
54.	Consilier		S	I	Superior	1	-	-	-
55.	Consilier		S	I	Superior	1	-	-	-
56.	Consilier		S	I	Superior	2	-	-	-
57.	Consilier		S	I	Principal	3	-	-	-
58.	Consilier		S	I	Asistent	3	-	-	-
<b>ARHITECT ȘEF</b>									
59.	Consilier	Arhitect Șef	S	I	Superior	1	-	-	-
<b>Compartimentul Autorizări în Construcții, Avize și Control în Construcții</b>									
60.	Consilier		S	I	Superior	1	-	-	-
61.	Consilier		S	I	Superior	3	-	-	-
62.	Consilier		S	I	Superior	3	-	-	-
63.	Referent de specialitate		SSD	II	Superior	1	-	-	-

64.	Referent de specialitate		SSD	II	Superior	1	-	-	-
65.	Referent		M	III	Superior	1	-	-	-
<b>Compartimentul Amenajarea Teritoriului și Urbanism</b>									
66.	Consilier		S	I	Superior	1	-	-	-
67.	Consilier		S	I	Superior	3	-	-	-
68.	Consilier		S	I	Asistent	2	-	-	-
<b>DIRECȚIA PROGRAME ȘI RELAȚII EXTERNE</b>									
69.	Consilier	Director Executiv	S	I	Superior	1	-	-	-
<b>Serviciul Elaborare și Implementare Politici, Strategii , GIS și Relații Externe</b>									
70.	Consilier	Șef Serviciu	S	I	Principal	1	-	-	-
71.	Consilier		S	I	Superior	2	-	-	-
72.	Consilier		S	I	Principal	3	-	-	-
73.	Consilier		S	I	Asistent	1	-	-	-
74.	Consilier		S	I	Asistent	2	-	-	-
75.	Consilier		S	I	Asistent	3	-	-	-
76.	Consilier		S	I	Asistent	3	-	-	-
77.	Consilier		S	I	Debutant	-	-	-	-
<b>Serviciul Elaborare și Implementare Proiecte</b>									
78.	Consilier	Șef serviciu	S	I	Asistent	2	-	-	-
79.	Consilier		S	I	Superior	2	-	-	-
80.	Consilier		S	I	Superior	3	-	-	-
81.	Consilier		S	I	Asistent	2	-	-	-
82.	Consilier		S	I	Asistent	1	-	-	-
83.	Consilier		S	I	Asistent	1	-	-	-
84.	Consilier		S	I	Asistent	3	-	-	-
85.	-	-	-	-	-	-	Inspector de specialitate	S	I
<b>Compartimentul Monitorizare Politici, Strategii și Proiecte</b>									
86.	Consilier		S	I	Principal	3	-	-	-
87.	Consilier		S	I	Asistent	1	-	-	-
88.	Consilier		S	I	Asistent	3	-	-	-

89.	Consilier		S	I	Asistent	3	-	-	-
90.	Consilier		S	I	Asistent	3	-	-	-
<b>Compartimentul Evaluare Politici, Strategii, Proiecte și Mediu</b>									
91.	Consilier		S	I	Superior	1	-	-	-
92.	Consilier		S	I	Superior	1	-	-	-
93.	Consilier		S	I	Asistent	2	-	-	-
<b>Compartimentul pentru Creșterea Capacității de Absorbție a Finanțării la Nivelul Județului</b>									
94.	Consilier		S	I	Superior	3	-	-	-
95.	Consilier		S	I	Principal	3	-	-	-
96.	Consilier		S	I	Asistent	3	-	-	-
97.	Consilier		S	I	Debutant	-	-	-	-
98.	Consilier		S	I	Debutant	-	-	-	-
<b>DIRECȚIA TEHNICĂ</b>									
99.	Consilier	Director Executiv	S	I	Superior	1	-	-	-
<b>Serviciul Pregătirea și Urmărirea Realizării Lucrărilor Publice</b>									
100	Consilier	Șef Serviciu	S	I	Superior	2	-	-	-
101	Consilier		S	I	Superior	1	-	-	-
102	Consilier		S	I	Superior	1	-	-	-
103	Consilier		S	I	Superior	3	-	-	-
104	Consilier		S	I	Asistent	2	-	-	-
105	Referent de specialitate		SSD	II	Superior	1	-	-	-
<i>Compartimentul pentru Situații de Urgență</i>									
106	Consilier		S	I	Superior	2	-	-	-
107	Consilier		S	I	Superior	3	-	-	-
108	Consilier		S	I	Principal	3	-	-	-
<b>Serviciul Infrastructură, Drumuri și Poduri, Proiectare</b>									
109		Șef Serviciu	S	I			-	-	-
110	Consilier		S	I	Superior	1	-	-	-
111	Consilier		S	I	Superior	1	-	-	-
112	Consilier		S	I	Superior	1	-	-	-
113	Consilier		S	I	Superior	1	-	-	-



114	Consilier		S	I	Superior	3	-	-	-
115	Consilier		S	I	Asistent	3	-	-	-
116							Referent	M	I
<b>Unitatea Județeană de Monitorizare a Serviciilor Comunitare de Utilități Publice</b>									
117	Consilier		S	I	Superior	3	-	-	-
118	Consilier		S	I	Principal	2	-	-	-
119	Consilier		S	I	Debutant	-	-	-	-
<b>Compartimentul Administrarea Domeniului Public și Privat al Județului</b>									
120	Consilier		S	I	Superior	1	-	-	-
121	Consilier		S	I	Superior	3	-	-	-
122	Consilier		S	I	Asistent	2	-	-	-
<b>Compartimentul Resurse Umane, Gestiunea Funcțiilor Publice</b>									
123	Consilier		S	I	Superior	1	-	-	-
124	Consilier		S	I	Superior	1	-	-	-
125	Consilier		S	I	Superior	1	-	-	-
126	Consilier		S	I	Principal	1	-	-	-
127	Inspector		S	I	Asistent	3	-	-	-
128	Consilier		S	I	Asistent	3	-	-	-
<b>Compartimentul Informatizarea Administrației Publice Locale</b>									
129	Consilier		S	I	Superior	1	-	-	-
130	Consilier		S	I	Superior	1	-	-	-
131	Consilier		S	I	Superior	1	-	-	-
132	Consilier		S	I	Debutant	-	-	-	-
<b>Compartimentul Audit Public Intern</b>									
133	Auditor		S	I	Superior	1	-	-	-
134	Auditor		S	I	Superior	1	-	-	-
135	Auditor		S	I	Superior	3	-	-	-
<b>Compartimentul de Management al Calității</b>									
136	Consilier		S	I	Superior	3	-	-	-
137	Consilier		S	I	Asistent	1	-	-	-
<b>Cabinet Președinte</b>									
138							Consilier	S	
139							Consilier	S	
140							Consilier	S	

Personal Deservire										
141								Şofer	M	
142								Şofer	M	
143								Şofer	M	
144								Şofer	M	
145								Şofer	M	
146								Şofer	M	
147								Şofer	M	
148								Şofer	M	
149								Muncitor	M	III
150								Muncitor	M	III
151								Muncitor	M	III
152								Telefonist	M	III
153								Telefonist	M	III
154								Îngrijitor	G	I
155								Îngrijitor	G	I
156								Îngrijitor	G	I
157								Îngrijitor	G	I
158								Îngrijitor	G	I



**PREŞEDINTE,**  
**Dumitru Buşe**

**CONSILIUL JUDEȚEAN VÂLCEA**  
**Nr .1182 din 29 ianuarie 2008**

**EXPUNERE DE MOTIVE**

**la proiectul de hotărâre privind aprobarea organigramei și statului  
de funcții ale aparatului de specialitate al Consiliului Județean Vâlcea**

Prin proiectul de hotărâre alăturat se propune aprobarea organigramei și statului de funcții ale aparatului de specialitate al Consiliului Județean Vâlcea.

Potrivit Hotărârii Consiliului Județean Vâlcea nr. 162 din 27.09.2007, aparatul de specialitate al Consiliului Județean Vâlcea a funcționat, până în prezent, cu un număr de 158 de posturi, din care 127 posturi aferente unor funcții publice de execuție și conducere și 31 posturi personal contractual.

Față de structura organizatorică aprobată conform Hotărârii Consiliului Județean Vâlcea nr. 162/2007, se propun mai multe modificări, determinate de necesitatea adaptării structurii organizatorice a aparatului de specialitate al Consiliului Județean Vâlcea și a modului de organizare și funcționare a acestuia la noile cerințe impuse de legislația în domeniu, aplicabilă administrației publice județene.

**I. DIRECȚIA ECONOMICĂ**

**a).** Prin Legea nr. 92/2007 a serviciilor de transport public local, a fost stabilit cadrul juridic privind înființarea, autorizarea, organizarea, exploatarea, gestionarea, finanțarea și controlul funcționării serviciilor de transport în comune, orașe, municipii, județe și în zonele asociațiilor de dezvoltare comunitară.

În temeiul prevederilor art. 16 alin.(3) din Legea nr. 92/2007 a serviciilor de transport public local, prin Hotărârea Consiliului Județean Vâlcea nr. 162 din 27.09.2007 privind modificarea organigramei și statului de funcții ale aparatului de specialitate al Consiliului Județean Vâlcea, s-a aprobat înființarea, în cadrul Direcției Economice, a Compartimentului Servicii de Transport Public Județean, cu două posturi aferente unor funcții publice de consilier.

Prin Ordinul nr.206 din 29.10.2007 al președintelui Autorității Naționale de Reglementare pentru Serviciile Comunitare de Utilități Publice, a fost aprobat Regulamentul – Cadru de autorizare a autorităților de autorizare pentru serviciile de transport public local, iar la art. 2 alin.(2), se prevede că autoritatea de autorizare reprezintă compartimentul de transport din cadrul autorității publice locale.

Precizăm, de asemenea, că, în conformitate cu prevederile art. 4 din Normele de aplicare a Legii serviciilor de transport public local nr. 92/2007, aprobate prin Ordinul nr. 353/23.11.2007 al ministrului internelor și reformei administrative, consiliile județene au următoarele atribuții cu privire la serviciile de transport public local de persoane prin curse regulate sau speciale:

- să evalueze fluxurile de transport de persoane pe baza unor studii de specialitate asupra cerințelor de transport public local, în prezent și pentru o perioadă de minimum 5 ani;

- să stabilească traseele principale și secundare, precum și autogările și stațiile publice aferente acestora;

- să stabilească și să aprobe programele de transport public local de persoane prin curse regulate, precum și capacitățile de transport necesare;

- să stabilească modalitatea de atribuire a gestiunii pentru executarea serviciului de transport public local sau județean de persoane, după caz;

- să actualizeze periodic traseele și programele de transport cuprinse în caietul de sarcini al serviciului de transport public local de persoane, anexă la regulamentul pentru efectuarea transportului public local, prin modificarea acestora în funcție de cerințele de deplasare ale populației și în corelare cu transportul public interjudețean, internațional, sau feroviar;

- să organizeze procedurile de atribuire a contractelor de delegare a gestiunii serviciilor de transport public local de persoane și a infrastructurii tehnico-edilitare aferente sau din proprietatea publică ori privată a localităților.

Conform prevederilor art. 31 alin.(2) din Normele de aplicare a Legii serviciilor de transport public local nr. 92/2007, transportul public județean de persoane prin curse regulate speciale se efectuează de operatorii de transport rutier în baza licenței de traseu eliberate de autoritățile administrației publice de la nivel județean în a căror rază administrativă se află traseul respectiv.

Pentru realizarea tuturor acestor proceduri și activități, se impune din partea persoanelor din Compartimentul Servicii de Transport Public Județean, analizarea fiecărui dosar depus de solicitantii eliberării licențelor de traseu pe curse regulate speciale, a documentelor prezentate, verificarea acestora, transmiterea adreselor către operatorii de transport pentru completarea dosarelor cu actele lipsă, deplasarea în teren în vederea verificării la fața locului a realității datelor din documentație, după caz, înlocuirea referatelor, în vederea emiterii dispoziției președintelui consiliului județean, redactarea licențelor de traseu și a caietelor de sarcini aferente acestora, precum și înștiințarea solicitanților, indiferent de modul de soluționare.

Totodată, personalul din Compartimentul Servicii de Transport Public Județean trebuie să îndeplinească o serie de atribuții în cadrul comisiei paritare, în conformitate cu prevederile art. 19 din Normele de aplicare a Legii serviciilor de transport public local nr. 92/2007, comisia paritară urmând să emită hotărâri privind traseele atribuite, pe baza rezultatelor atribuirii traseelor prin sistem electronic național.

Complexitatea procedurilor și volumul mare al lucrărilor pe care trebuie să le îndeplinească personalul acestei structuri de specialitate, fac ca acesta să se dovedească a fi insuficient.

Pentru realizarea, în condiții optime, a tuturor atribuțiilor și sarcinilor care decurg pentru Consiliul Județean Vâlcea din aplicarea reglementărilor legale în domeniu, propunem suplimentarea Compartimentului Servicii de Transport Public Județean, cu două posturi, prin:

- trecerea unui post vacant de consilier, gradul profesional superior, treapta de salarizare 3, din cadrul Compartimentului Servicii Publice, Monitorizare Instituții de Învățământ și Cultură, în structura Compartimentului Servicii de Transport Public Județean (poziția nr. 49 din statul de funcții);

- trecerea postului vacant de consilier, gradul profesional principal, treapta de salarizare 3, din cadrul Compartimentului Informatizarea Administrației Publice Locale, la Compartimentul Servicii de Transport Public Județean (poziția nr. 50 din statul de funcții);

Ținând seama de faptul că personalul de specialitate existent, în cadrul Compartimentului Servicii de Transport Public Județean, are studii superioare economice, condițiile specifice privind pregătirea de specialitate pentru cele două posturi (funcții publice) vor fi de studii superioare tehnice în domeniul transporturilor sau traficului rutier.

b). Prin Hotărârea Consiliului Județean Vâlcea nr. 60/2007, Biroul Servicii Publice Județene, Monitorizare Instituții de Învățământ și Cultură a fost restructurat în compartiment. Ulterior, prin Hotărârea Consiliului Județean Vâlcea nr. 162/27.09.2007 a fost înființat, în cadrul Direcției Economice, Compartimentul de Servicii de Transport Public Județean, care a preluat, de la Compartimentul Servicii Publice Județene, Monitorizare Instituții de Învățământ și Cultură, atribuțiile referitoare la activitatea de transport public local și județean, iar atribuțiile referitoare la activitatea de transport public local și județean.

**Potrivit art. 46 din Ordonanța Guvernului nr. 6/2007, cu modificările și completările ulterioare, ordonatorii principali de credite pot aproba transformarea posturilor vacante până la data de 1 septembrie 2008, cu încadrarea în nivelul alocațiilor bugetare aprobate pentru cheltuielile cu salariile.**

În cadrul Compartimentului Servicii Publice Județene, Monitorizare Instituții de Învățământ și Cultură, figurează funcția publică de consilier, gradul profesional superior, care a devenit vacantă, ca urmare a încetării raporturilor de serviciu ale unui funcționar public, (prin pensionare pentru limită de vârstă).

Schimbarea structurii Compartimentului Servicii Publice Județene, Monitorizare Instituții de Învățământ și Cultură, a însemnat, totodată, și modificarea atribuțiilor funcțiilor publice vacante.

Ținând seama de faptul că atribuțiile aferente funcției publice vacante de consilier superior din cadrul acestui Compartiment nu au cel mai înalt grad de complexitate, **propunem transformarea acesteia într-o funcție publică de nivel inferior, respectiv în funcția publică de consilier, gradul profesional principal** (poziția nr. 45 din statul de funcții).

c). În cadrul Serviciului Contabilitate, una dintre funcțiile publice de consilier, gradul profesional superior, s-a vacantat ca urmare a încetării raporturilor de serviciu ale persoanei titulare a postului respectiv (prin pensionare, pentru limită de vârstă).

Având în vedere gradul de complexitate a lucrărilor, precum și modificarea atribuțiilor prevăzute pentru postul respectiv, **propunem transformarea postului vacant aferent funcției publice de consilier, gradul profesional superior, din cadrul Serviciului Contabilitate, într-un post de nivel inferior, respectiv într-**

**o funcție publică de consilier, gradul profesional asistent** (poziția nr. 40 din statul de funcții).

## **II. DIRECȚIA TEHNICĂ**

La nivelul județului Vâlcea intervin, în mod frecvent, evenimente excepționale – situații de urgență, care, prin amploare și intensitate, amenință viața și sănătatea populației, mediul înconjurător, valori materiale și culturale importante.

Pentru restabilirea stării de normalitate sunt necesare adoptarea de măsuri și acțiuni urgente, alocarea de resurse suplimentare, o bună coordonare a forțelor și mijloacelor implicate, Consiliul Județean Vâlcea având, în acest sens, atribuții și obligații deosebite.

Având în vedere necesitatea monitorizării mai intense, a fenomenelor și factorilor de risc, care prin evoluția lor necontrolată și iminența amenințării pot determina situații de urgență, luarea măsurilor urgente care se impun în aceste împrejurări, astfel încât activitățile pentru gestionarea situațiilor de urgență să se desfășoare corect și operativ, considerăm ca oportună înființarea în cadrul aparatului de specialitate al Consiliului Județean Vâlcea, la Direcția Tehnică, a unei **structuri care să aibă și atribuții cu privire la situațiile de urgență.**

Astfel, propunem reorganizarea **Compartimentului de apărare împotriva incendiilor** din cadrul Serviciului Pregătirea și Urmărirea Realizării Lucrărilor Publice în **Compartiment pentru situații de urgență.**

**Structura de specialitate pentru situații de urgență va funcționa cu un număr de trei posturi, două posturi provenind din cadrul Serviciului Pregătirea și Urmărirea Realizării Lucrărilor Publice, iar pentru cel de-al treilea se propune trecerea postului vacant de consilier superior din cadrul Unității Județene de Monitorizare a Serviciilor Comunitare de Utilități Publice, la Compartimentul pentru Situații de Urgență** (poziția nr. 107 din statul de funcții).

**Compartimentul pentru Situații de Urgență va avea următoarele atribuții principale:**

- asigură realizarea unor acțiuni de monitorizare, la nivelul județului, cu privire la situațiile de urgență, informând conducerea Consiliului Județean Vâlcea, asupra iminenței amenințării acestora;

- monitorizează sistemul de gestionare a situațiilor de urgență specifice tipurilor de risc din domeniile de competență ale autorităților administrației publice județene, colaborând, în acest sens, cu instituțiile și serviciile publice cu atribuții în gestionarea situațiilor de urgență;

- participă, în cadrul comisiilor și a colectivelor de specialiști, constituite la nivelul Consiliului Județean Vâlcea, la constatarea, evaluarea și inventarierea pagubelor rezultate în urma producerii unor calamități naturale (inundații, alunecări sau prăbușiri de teren, incendii, accidente, explozii, prăbușiri ale unor construcții, instalații sau amenajări, etc.); propune măsuri pentru limitarea efectelor și înlăturarea acestora;

- monitorizează stările potențial generatoare de situații de urgență, respectiv acei factori de risc care prin evoluția lor necontrolată și iminența amenințării ar putea aduce atingere vieții și sănătății populației, valorilor materiale și culturale importante și factorilor de mediu;

- face evaluări cu privire la situațiile de urgență produse pe teritoriul județului, informând în mod operativ conducerea Consiliului Județean Vâlcea și propune măsuri și acțiuni specifice pentru gestionarea acestora;

- participă, împreună cu alți specialiști din cadrul unor instituții și structuri abilitate în managementul situațiilor de urgență, la organizarea și desfășurarea unor activități specifice de prevenire a situațiilor de urgență;

- acordă sprijin și asistență tehnică centrelor operative pentru situații de urgență în realizarea atribuțiilor cu privire la centralizarea, solicitărilor de resurse necesare funcțiilor de sprijin pe timpul situațiilor de urgență și face propuneri pentru asigurarea lor;

- analizează, evaluează și monitorizează tipurile de risc, efectuând prognoze, asupra evoluției acestora în scopul identificării stărilor potențial generatoare de situații de urgență;

- constituie și gestionează baze de date cu privire la situațiile de urgență;

- ține legătura cu Inspectoratul Județean pentru Situații de Urgență privind stările potențial generatoare de urgență;

- cooperează cu Inspectoratul Județean pentru Situații de Urgență la elaborarea planurilor județene operative de apărare împotriva inundațiilor;

- colaborează cu structurile de specialitate aflate în subordinea Arhitectului Șef, la:

- elaborarea și implementarea planurilor de amenajare a teritoriului, în concordanță cu prevederile Strategiei naționale de management al riscului la inundații;

- coordonarea activităților de elaborare a hărților de identificare a hazardurilor, a hărților de hazard și a hărților de risc la inundații, la nivelul județului;

- elaborează cartea privind riscul la inundații, destinată primăriilor și comunităților locale;

- verifică respectarea regulilor și dispozițiilor de apărare împotriva incendiilor, pentru domeniul public și privat al județului Vâlcea;

- participă la controale complexe organizate în teritoriu, împreună cu Grupul de Pompieri "Gheorghe Magheru" Rm.Vâlcea și, respectiv, Inspectoratul Teritorial de Muncă Vâlcea, în ceea ce privește activitatea de protecția muncii și P.S.I.;

- îndrumă și controlează activitatea de apărare împotriva incendiilor și analizează respectarea încadrării în criteriile de constituire a serviciilor voluntare, în Consiliul Județean Vâlcea și instituțiile publice subordonate acestuia;

- întocmește și supune aprobării Consiliului Județean Vâlcea planul de prevenire și protecție, compus din măsuri tehnice, sanitare, organizatorice și de altă natură, bazate pe evaluarea riscurilor, care urmează să fie aplicat corespunzător condițiilor de muncă specifice unității;

- întocmește planul de analiză și acoperire a riscurilor împotriva incendiilor aferent județului și identifică resurselor necesare pentru aplicarea acestuia;
- propune reguli și dispoziții de apărare împotriva incendiilor pentru domeniul public și privat al județului Vâlcea;
- analizează, anual, capacitatea de apărare împotriva incendiilor și propune măsuri de optimizare a acesteia;
- asigură, pe baza programelor de dezvoltare, cuprinderea în planurile de amenajare a teritoriului a sistemelor de alimentare cu apă, precum și a căilor de acces pentru intervențiile în caz de incendiu;
- face propuneri pentru realizarea acțiunilor și măsurilor de apărare împotriva incendiilor;
- propune măsurile necesare pentru:
  - a) asigurarea securității și protecția sănătății angajaților, atât pentru aparatul de specialitate al Consiliului Județean Vâlcea, cât și pentru instituțiile publice subordonate acestuia;
  - b) prevenirea riscurilor profesionale;
  - c) informarea și instruirea angajaților (lucrătorilor);
  - d) asigurarea cadrului organizatoric și a mijloacelor necesare securității și sănătății în muncă;
- analizează și propune soluții cu privire la protecția împotriva inundațiilor, determinate de formațiunile torențiale existente în județ;
- propune includerea în bugetul propriu al județului Vâlcea, a fondurilor necesare achiziționării aparaturii, materialelor de protecție civilă, mijloacelor auto etc.
- urmărește montarea, punerea în funcțiune, utilizarea, repararea și verificarea tehnică a echipamentelor care necesită autorizare de funcționare;
- exercită orice alte atribuții stabilite prin lege, hotărâri ale Consiliului Județean Vâlcea ori dispoziții ale președintelui acestuia.

### III. ARHITECT-ȘEF

În cadrul Compartimentului Autorizări în Construcții, Avize și Control în Construcții, structură de specialitate aflată în responsabilitatea și coordonarea arhitectului-șef, un post de referent (funcție publică) clasa a III-a, gradul profesional superior, treapta de salarizare 1, a devenit vacant, ca urmare a pensionării persoanei titulare a acestui post.

Având în vedere complexitatea activităților care se desfășoară în cadrul Compartimentului Autorizări în Construcții, Avize și Control în Construcții, cu privire la cunoașterea și utilizarea unor aplicații informatice pentru implementarea documentațiilor tehnice, verificarea documentațiilor, evaluarea taxelor elaborarea avizelor, acordurilor, acordurilor unice, a certificatelor de urbanism și a autorizațiilor de construire, **se propune reorganizarea postului de referent superior, respectiv prin desființarea acestuia.**

Totodată, **se propune stabilirea în cadrul Compartimentului Autorizări în Construcții, Avize și Control în Construcții, a funcției publice de consilier, clasa I, gradul profesional superior, treapta de salarizare 3 (poziția nr. 62 din statul de funcții).**



În structura propusă, organigrama actuală cuprinde un număr total de 158 posturi, din care 127 posturi aferente unor funcții publice și 31 posturi personal contractual.

Structura organizatorică a aparatului de specialitate al Consiliului Județean Vâlcea a fost stabilită cu încadrarea în cuantumul de maximum 12% din numărul total al funcțiilor publice, prevăzut pentru funcțiile publice de conducere și cu respectarea cerințelor de constituire a direcțiilor, serviciilor și birourilor, potrivit prevederilor art. XVI alin.(2) din Legea nr. 161/2003, cu modificările și completările ulterioare.

Structura organizatorică a aparatului de specialitate al Consiliului Județean Vâlcea, împreună cu relațiile dintre diferitele componente funcționale ale acestuia, se regăsesc în anexa nr. 1 la proiectul de hotărâre.

În concordanță cu structura organizatorică propusă a fost întocmit statul de funcții al aparatului de specialitate al Consiliului Județean Vâlcea, care este prevăzut în anexa nr. 2 la proiectul de hotărâre.

Statul de funcții cuprinde funcțiile publice de conducere și execuție, funcțiile de execuție pentru personalul contractual, nivelul studiilor, gradul profesional și treapta de salarizare pentru funcțiile publice, gradul și treapta profesională pentru personalul contractual.

Față de cele arătate mai sus, propunem adoptarea hotărârii în forma prezentată.



**PREȘEDINTE,**

**Dumitru Bușe**

MM/DFM

**CONSILIUL JUDEȚEAN VÂLCEA  
COMPARTIMENTUL RESURSE UMANE,  
GESTIUNEA FUNCȚIILOR PUBLICE  
Nr. 1183 din 29 ianuarie 2008**

J

**AVIZAT  
SECRETAR AL JUDEȚULUI,  
Constantin Dirinea**

### **RAPORT DE SPECIALITATE**

**la proiectul de hotărâre privind aprobarea organigramei și statului  
de funcții ale aparatului de specialitate al Consiliului Județean Vâlcea**

Prin expunerea de motive, înregistrată la nr. 1182 din 29 ianuarie 2008, se propune aprobarea organigramei și statului de funcții ale aparatului de specialitate al Consiliului Județean Vâlcea.

Propunerea este în conformitate cu prevederile art. 91 alin.(1) lit."a" și alin.(2) lit."c" din Legea administrației publice locale nr. 215/2001, republicată, potrivit căroră consiliul județean aprobă organigrama, statul de funcții, regulamentul de organizare și funcționare ale aparatului de specialitate, precum și ale instituțiilor și serviciilor publice de interes județean.

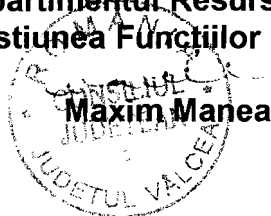
De asemenea, potrivit prevederilor art. 107 din Legea nr. 188/1999 privind Statutul funcționarilor publici, republicată, funcțiile publice se stabilesc pentru fiecare autoritate și instituție publică, în parte, de către conducătorul acesteia, ori prin hotărâre a consiliului județean sau, după caz, a consiliului local, pe baza activităților prevăzute la art. 2 alin.(1) și (3) și cu avizul Agenției Naționale a Funcționarilor Publici.

La fundamentarea proiectului de hotărâre s-au avut în vedere și prevederile art. 46 din Ordonanța Guvernului nr. 6/2007, aprobată cu modificări prin Legea nr. 232/2007, cu modificările aduse de Ordonanța Guvernului nr. 9/30.01.2008, potrivit căroră ordonatorii principali de credite pot aproba transformarea posturilor vacante până la data de 1 septembrie 2008, cu încadrarea în nivelul alocațiilor bugetare aprobate pentru cheltuielile cu salariile.

Având în vedere conformitatea proiectului de hotărâre cu prevederile legale menționate, propunem adoptarea acestuia în forma prezentată.

**Compartimentul Resurse Umane,  
Gestiunea Funcțiilor Publice**

**Maxim Manea**



MM/DFM

**STAT DE FUNCȚII**  
pentru aparatul de specialitate al Consiliului Județean Vâlcea

Nr. crt.	Funcția publică conform Legii nr.188/1999, republicată		Nivel studii	Clasa	Gradul profesional	Treapta de salarizare	Personal contractual		Situția postului
	De execuție	De conducere					Funcția de execuție	Nivel studii/ Gr./ tr. Prof.	
0	1	2	3	4	5	6	7	8	9
<b>Conducere</b>									
1.		Secretar al județului	S	I			-	-	Dirinea Constantin
<b>DIRECȚIA ADMINISTRAȚIE LOCALĂ</b>									
2.	Consilier	Director Executiv	S	I	Superior	1	-	-	-
<b>Serviciul Juridic, Contencios, Coordonare</b>									
3.	Consilier juridic	Șef Serviciu	S	I	Superior	1	-	-	Moroianu Daniella
4.	Consilier juridic		S	I	Superior	1	-	-	Manolea Ion
5.	Consilier juridic		S	I	Superior	1	-	-	Cîrstoiu Vălimăreanu Simona
6.	Consilier juridic		S	I	Superior	2	-	-	Dima Emilia
7.	Consilier juridic		S	I	Superior	2	-	-	Calianu Daniela
8.	Consilier juridic		S	I	Superior	3	-	-	Ungureanu Valentina
9.	Consilier juridic		S	I	Principal	2	-	-	Ionescu Stancu Adriana
10.	Consilier juridic		S	I	Asistent	3	-	-	Manole Mirela
<b>Compartimentul Cancelarie</b>									
11.	Consilier		S	I	Superior	1	-	-	Marinescu Eleonora
12.	Consilier		S	I	Debutant	-	-	-	Țiriș Nadia Mariela

13.							Inspector specialitate	S / IV	Drăghici Carmina
14.							Referent	M / I	Crețu Filofteia
15.							Referent	M / I	Cutieru Daniela
16.							Arhivar	M / I	Ilinca Elena Mihaela
<b>Compartimentul Editarea Monitorului Oficial al Județului</b>									
17.	Consilier		S	I	Superior	1	-	-	Stancu Gheorghe
<b>Compartimentul Comunicare și Relații Publice</b>									
18.	Consilier		S	I	Superior	1	-	-	Stoica Elena
19.	Consilier		S	I	Asistent	1	-	-	Pîrvu Sanda
20.	Inspector		S	I	Asistent	1	-	-	Lăstun Bogdan Paul
21.	Referent		M	III	Superior	1	-	-	Nicolin Dumitra
22.	Referent		M	III	Asistent	1	-	-	Zamfir Mihaela
23.							Referent	M / I A	Sima Cristina Iuliana
<b>DIRECȚIA ECONOMICĂ</b>									
24.	Consilier	Director Executiv	S	I	Superior	1	-	-	Predescu Mircea
25.	Consilier	Director Executiv Adjunct	S	I	Superior	1	-	-	Mazilu Vasilica
<b>Serviciul Buget, Impozite și Taxe</b>									
26.		Șef Serviciu	S	I			-	-	Vacant
27.	Consilier		S	I	Superior	1	-	-	Blaga Aurelia
28.	Consilier		S	I	Superior	1	-	-	Deaconescu Valeria
29.	Consilier		S	I	Superior	1	-	-	Constantinescu Luiza
30.	Consilier		S	I	Principal	1	-	-	Virtej Andreea
31.	Consilier		S	I	Asistent	3	-	-	Pîrnău Marinescu Elena Adina
32.	Referent		M	III	Superior	1	-	-	Burdalescu Rodica
33.	Referent		M	III	Superior	1	-	-	Borchină Ștefan
34.	Referent		M	III	Superior	1	-	-	Mitu Daniela

<b>Serviciul Contabilitate</b>									
35.	Consilier	Şef Serviciu	S	I	Principal	1	-	-	Ştefănescu Corina
36.	Consilier		S	I	Superior	1	-	-	Tudor Elena
37.	Consilier		S	I	Superior	1	-	-	Krieb Mariana
38.	Consilier		S	I	Superior	1	-	-	Pavel Magdalena
39.	Consilier		S	I	Principal	3	-	-	Vacant
40.	Consilier		S	I	Asistent	3	-	-	Vacant
41.	Referent		M	III	Superior	1	-	-	Kopetz Elena
42.	Referent		M	III	Superior	1	-	-	Dogaru Florica
<b>Compartimentul Servicii Publice Judeţene, Monitorizare Instituţii de Învăţământ şi Cultură</b>									
43.	Consilier		S	I	Superior	2	-	-	Vălimăreanu Mădălina
44.	Consilier		S	I	Superior	2	-	-	Monu Mircea
45.	Consilier		S	I	Principal	3	-	-	Vacant
46.	Referent		M	III	Superior	1	-	-	Stanciu Elena
<b>Compartimentul Servicii de Transport Public Judeţean</b>									
47.	Consilier		S	I	Superior	1	-	-	Văduva Nadia
48.	Consilier		S	I	Principal	3	-	-	Trănescu Neacşa Raluca
49.	Consilier		S	I	Superior	3	-	-	Vacant
50.	Consilier		S	I	Principal	3	-	-	Vacant
<b>Compartimentul Administrativ, Protocol</b>									
51.							Inspector de specialitate	S / IV	Diaconu Marius
52.							Administrator	M / I	Moşteanu Nicolita
53.							Magaziner	M / I	Dumitraşcu Georgeta
<b>Compartimentul Achiziţii Publice, Urmărirea Executării Contractelor</b>									
54.	Consilier		S	I	Superior	1	-	-	Nichie Camelia
55.	Consilier		S	I	Superior	1	-	-	Constantin Laurenţia
56.	Consilier		S	I	Superior	2	-	-	Tufeanu Gabriel
57.	Consilier		S	I	Principal	3	-	-	Vacant
58.	Consilier		S	I	Asistent	3	-	-	Lăzăroi Maria
<b>ARHITECT ŞEF</b>									
59.	Consilier	Arhitect Şef	S	I	Superior	1	-	-	Harambaşa Rozalia

<b>Compartimentul Autorizări în Construcții, Avize și Control în Construcții</b>									
60.	Consilier		S	I	Superior	1	-	-	Popescu Ștefan
61.	Consilier		S	I	Superior	3	-	-	Brânzan Mihaela
62.	Consilier		S	I	Superior	3	-	-	Vacant
63.	Referent de specialitate		SSD	II	Superior	1	-	-	Rădulescu Mihai
64.	Referent de specialitate		SSD	II	Superior	1	-	-	Popescu Vasile
65.	Referent		M	III	Superior	1	-	-	Crețu Elvira
<b>Compartimentul Amenajarea Teritoriului și Urbanism</b>									
66.	Consilier		S	I	Superior	1	-	-	Constantinescu Adriana
67.	Consilier		S	I	Superior	3	-	-	Stoenescu Ion
68.	Consilier		S	I	Asistent	2	-	-	Dumitrescu Marius Sabin
<b>DIRECȚIA PROGRAME ȘI RELAȚII EXTERNE</b>									
69.	Consilier	Director Executiv	S	I	Superior	1	-	-	Alexandrescu Carmen
<b>Serviciul Elaborare și Implementare Politici, Strategii , GIS și Relații Externe</b>									
70.	Consilier	Șef Serviciu	S	I	Principal	1	-	-	Vîrtej Laurențiu Mihail
71.	Consilier		S	I	Superior	2	-	-	Arișanu Cristian
72.	Consilier		S	I	Principal	3	-	-	Vacant
73.	Consilier		S	I	Asistent	1	-	-	Rusu Ion
74.	Consilier		S	I	Asistent	2	-	-	Anuța Adelina
75.	Consilier		S	I	Asistent	3	-	-	Popescu Etius Roland
76.	Consilier		S	I	Asistent	3	-	-	Vacant
77.	Consilier		S	I	Debutant	-	-	-	Vacant
<b>Serviciul Elaborare și Implementare Proiecte</b>									
78.	Consilier	Șef serviciu	S	I	Asistent	2	-	-	Popescu Andreea
79.	Consilier		S	I	Superior	2	-	-	Petrescu Adriana
80.	Consilier		S	I	Superior	3	-	-	Nițu Adina
81.	Consilier		S	I	Asistent	2	-	-	Chiriță Aurelian
82.	Consilier		S	I	Asistent	1	-	-	Cherăscu Ion
83.	Consilier		S	I	Asistent	1	-	-	Neacșu Ramona

84.	Consilier		S	I	Asistent	3	-	-	Vacant
85.	-	-	-	-	-	-	Inspector de specialitate	S / I	Ivan Anca
<b>Compartimentul Monitorizare Politici, Strategii și Proiecte</b>									
86.	Consilier		S	I	Principal	3	-	-	Vacant
87.	Consilier		S	I	Asistent	1	-	-	Hodoroagă Anamaria
88.	Consilier		S	I	Asistent	3	-	-	Antonescu Ion
89.	Consilier		S	I	Asistent	3	-	-	Geoculeasa Roxana Sînziana
90.	Consilier		S	I	Asistent	3	-	-	Mușete Ana Maria
<b>Compartimentul Evaluare Politici, Strategii, Proiecte și Mediu</b>									
91.	Consilier		S	I	Superior	1	-	-	Burghel Carmen
92.	Consilier		S	I	Superior	1	-	-	Goran Roxana
93.	Consilier		S	I	Asistent	2	-	-	Brănescu Cătălin
<b>Compartimentul pentru Creșterea Capacității de Absorbție a Finanțării la Nivelul Județului</b>									
94.	Consilier		S	I	Superior	3	-	-	Burnaz Claudia Anișoara
95.	Consilier		S	I	Principal	3	-	-	Vacant
96.	Consilier		S	I	Asistent	3	-	-	Vacant
97.	Consilier		S	I	Debutant	-	-	-	Cruceanu Lidia Mihaela
98.	Consilier		S	I	Debutant	-	-	-	Cojocaru Oana
<b>DIRECȚIA TEHNICĂ</b>									
99.	Consilier	Director Executiv	S	I	Superior	1	-	-	Mierluș Florea
<b>Serviciul Pregătirea și Urmărirea Realizării Lucrărilor Publice</b>									
100	Consilier	Șef Serviciu	S	I	Superior	2	-	-	Constantinescu Liviu
101	Consilier		S	I	Superior	1	-	-	Banu Cornelia
102	Consilier		S	I	Superior	1	-	-	Eftemie Roxana Adina
103	Consilier		S	I	Superior	3	-	-	Opincariu Virginia
104	Consilier		S	I	Asistent	2	-	-	Ghiță Alexandru
105	Referent de specialitate		SSD	II	Superior	1	-	-	Păușescu Ion Nicușor

	<b>Compartimentul pentru Situații de Urgență</b>								
106	Consilier		S	I	Superior	2	-	-	Tămaș Ioan Sebastian
107	Consilier		S	I	Superior	3	-	-	Vacant
108	Consilier		S	I	Principal	3	-	-	Vacant
	<b>Serviciul Infrastructură, Drumuri și Poduri, Proiectare</b>								
109		Șef Serviciu	S	I			-	-	Vacant
110	Consilier		S	I	Superior	1	-	-	Greco Elena
111	Consilier		S	I	Superior	1	-	-	Mitrache Gabriel
112	Consilier		S	I	Superior	1	-	-	Todor Adrian
113	Consilier		S	I	Superior	1	-	-	Ungureanu Nicolae
114	Consilier		S	I	Superior	3	-	-	Pistol Rodica
115	Consilier		S	I	Asistent	3	-	-	Vacant
116							Referent	M / I	Ciuculescu Maria
	<b>Unitatea Județeană de Monitorizare a Serviciilor Comunitare de Utilități Publice</b>								
117	Consilier		S	I	Superior	3	-	-	Răduț Nicoleta
118	Consilier		S	I	Principal	2	-	-	Giurcă Tatiana
119	Consilier		S	I	Debutant	-	-	-	Berbecel Adrian
	<b>Compartimentul Administrarea Domeniului Public și Privat al Județului</b>								
120	Consilier		S	I	Superior	1	-	-	Popa Doina
121	Consilier		S	I	Superior	3	-	-	Rusu Camelia
122	Consilier		S	I	Asistent	2	-	-	Popescu Monica
	<b>Compartimentul Resurse Umane, Gestiunea Funcțiilor Publice</b>								
123	Consilier		S	I	Superior	1	-	-	Manea Maxim
124	Consilier		S	I	Superior	1	-	-	Tudor Emilia
125	Consilier		S	I	Superior	1	-	-	Pavelescu Gabriela
126	Consilier		S	I	Principal	1	-	-	Popescu Ioana
127	Inspector		S	I	Asistent	3	-	-	Dumitriu Felicia
128	Consilier		S	I	Asistent	3	-	-	Jitianu Nicolae
	<b>Compartimentul Informatizarea Administrației Publice Locale</b>								
129	Consilier		S	I	Superior	1	-	-	Deaconescu Victor
130	Consilier		S	I	Superior	1	-	-	Tudora Angela
131	Consilier		S	I	Superior	1	-	-	Marica Ion Sorin
132	Consilier		S	I	Debutant	-	-	-	Fina Eugen



<b>Compartimentul Audit Public Intern</b>									
133	Auditor		S	I	Superior	1	-	-	Tiplea Doina
134	Auditor		S	I	Superior	1	-	-	Oprescu Adinița
135	Auditor		S	I	Superior	3	-	-	Dican Elena
<b>Compartimentul de Management al Calității</b>									
136	Consilier		S	I	Superior	3	-	-	Stoica Mihalache
137	Consilier		S	I	Asistent	1	-	-	Andrei Claudia Elena
<b>Cabinet Președinte</b>									
138							Consilier	S	Ciocan Valentin
139							Consilier	S	Andronache Mihai
140							Consilier	S	Rouă Emilian
<b>Personal Deservire</b>									
141							Șofer	M	Ilie Mihail
142							Șofer	M	Popescu Niki
143							Șofer	M	Sucă Valerian
144							Șofer	M	Hogea Gheorghe
145							Șofer	M	Bodescu Traian
146							Șofer	M	Oprea Nicolae
147							Șofer	M	Dobrete V. Vasile
148							Șofer	M	Stanciu Mihai Constantin
149							Muncitor	M / III	Ghițulescu Marius
150							Muncitor	M / III	Nicolin Constantin
151							Muncitor	M / III	Dobrete Vasile
152							Telefonist	M / III	Popa Viorica
153							Telefonist	M / III	Roescu Adriana
154							Îngrijitor	G / I	Orbu Elena
155							Îngrijitor	G / I	Ghiță Elena
156							Îngrijitor	G / I	Radu Felicia
157							Îngrijitor	G / I	Rădulescu Iuliana
158							Îngrijitor	G / I	Voicu Doina



**GUVERNUL ROMÂNIEI**  
**MINISTERUL INTERNELOR ȘI REFORMEI ADMINISTRATIVE**  
**Agencia Națională a Funcționarilor Publici**

<b>AGENCIA NAȚIONALĂ A FUNCȚIONARILOR PUBLICI</b>	
Nr. înregistrare:	1
Nr. înregistrare:	1427791 / 20.03.2008

**AVIZ**

*28/4  
dec 03 20*

Având în vedere:

- prevederile art. 112 alin(1) din Legea nr. 188/1999 privind Statutul funcționarilor publici, republicată
- prevederile art. XVI alin(2) din Legea nr. 161/2003 privind unele măsuri pentru asigurarea transparenței în exercitarea demnităților publice, a funcțiilor publice și în mediul de afaceri, prevenirea și sancționarea corupției
- adresa **Consiliului județean Vâlcea** nr. 2817/2008 de solicitare a avizului pentru stabilirea funcțiilor publice, înregistrată la Agenția Națională a Funcționarilor Publici cu nr. 1427791/2008

În temeiul:

- art. 107 din Legea nr. 188/1999 privind Statutul funcționarilor publici, republicată,

**Agencia Națională a Funcționarilor Publici acordă**  
**aviz favorabil**  
**pentru funcțiile publice din cadrul Consiliului județean Vâlcea**

**Președinte,**

**József BIRTALAN**

